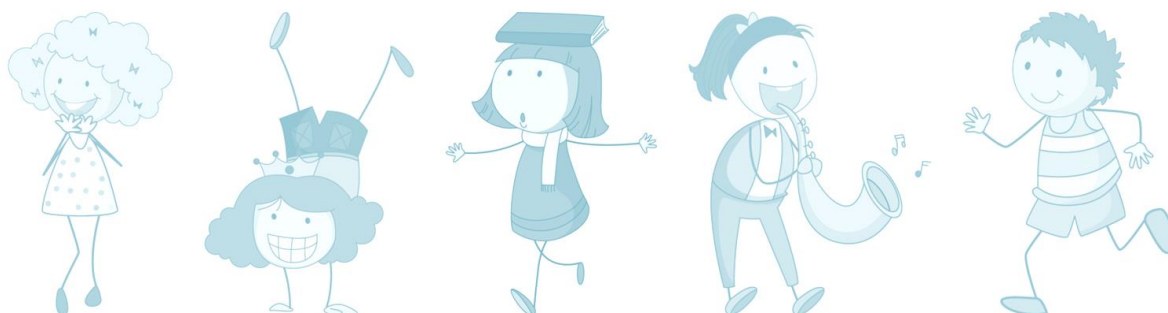




# ДИАГНОСТИЧЕСКАЯ РАБОТА В РАМКАХ МОНИТОРИНГА ЭФФЕКТИВНОСТИ РУКОВОДИТЕЛЕЙ ДОШКОЛЬНЫХ ОБРАЗОВАТЕЛЬНЫХ ОРГАНИЗАЦИЙ РЕСПУБЛИКИ БУРЯТИЯ



*Информационно-аналитический отчет*

**2023**



## ОГЛАВЛЕНИЕ

1. ВВЕДЕНИЕ	7
1.1. Цель мониторинга.....	7
1.2. Нормативно-правовая база проведения мониторинга .....	9
2. ОРГАНИЗАЦИОННО-ТЕХНОЛОГИЧЕСКОЕ СОПРОВОЖДЕНИЕ ВЫПОЛНЕНИЯ ДИАГНОСТИЧЕСКОЙ РАБОТЫ И АНКЕТИРОВАНИЯ	12
2.1. Организационная работа .....	12
2.2. Замечания к организации процесса проведения диагностической работы .....	14
3. РЕЗУЛЬТАТЫ АНКЕТИРОВАНИЯ РУКОВОДИТЕЛЕЙ ДОШКОЛЬНЫХ ОБРАЗОВАТЕЛЬНЫХ ОРГАНИЗАЦИЙ	17
3.1. Краткая характеристика участников диагностической работы .....	17
3.2. Статистические данные о руководителях дошкольных образовательных организаций.....	22
4. РЕЗУЛЬТАТЫ ДИАГНОСТИЧЕСКОЙ РАБОТЫ РУКОВОДИТЕЛЯ ДОШКОЛЬНОЙ ОБРАЗОВАТЕЛЬНОЙ ОРГАНИЗАЦИИ	33
4.1. Характеристика структуры и содержания диагностической работы	33
4.2. Результаты тестовых заданий по критериям оценки .....	39
4.2.1. <i>Качество образовательных программ дошкольного образования....</i>	41
4.2.2. <i>Качество образовательных условий в ДОО.....</i>	44
4.2.3. <i>Взаимодействие с семьей.....</i>	47
4.2.4. <i>Обеспечение здоровья, безопасности и качества услуг по присмотру                 и уходу .....</i>	50
4.2.5. <i>Качество управления ДОО.....</i>	53
4.3. Распределение результатов по уровням компетенций.....	56
4.3.1. <i>Выявленные уровни компетенций по совокупным баллам.....</i>	56
4.3.2. <i>Выявленные уровни компетенций в разрезе муниципалитетов .....</i>	58
4.4. Распределение результатов в зависимости от контекстной информации .....	63

4.5. Результаты решения кейсов .....	67
4.5.1. Анализ выполнения кейсовых заданий по вариантам .....	67
4.5.2. Статистика выполнения кейсовых заданий .....	81
5. ЗАКЛЮЧЕНИЕ .....	84
ПРИЛОЖЕНИЯ.....	86
Баргузинский район.....	86
Баунтовский район .....	87
Бичурский район .....	88
Джидинский район.....	89
Еравнинский район .....	90
Заиграевский район.....	91
Закаменский район.....	92
Иволгинский район .....	93
Кабанский район .....	94
Кижингинский район .....	95
Курумканский район .....	96
Кяхтинский район.....	97
Муйский район.....	98
Мухоршибирский район.....	99
Окинский район .....	100
Прибайкальский район.....	101
Северо-Байкальский район.....	102
Селенгинский район.....	103
Тарбагатайский район .....	104
Тункинский район .....	105
Хоринский район.....	106
город Северобайкальск.....	107
город Улан-Удэ.....	108
ОО регионального подчинения.....	109

## СПИСОК ТАБЛИЦ

Таблица 1. Список муниципалитетов, допустивших нарушения при проведении диагностической работы.....	15
Таблица 2. Информация об участии в диагностической работе.....	18
Таблица 3. несоответствие количественных данных .....	20
Таблица 4. Половозрастной состав руководителей ДОО РБ.....	22
Таблица 5. Данные о квалификации руководителей ДОО РБ.....	30
Таблица 6. Максимальный / минимальный / средний баллы в муниципалитетах по критерию «Качество ОП ДО» .....	42
Таблица 7. Максимальный / минимальный / средний баллы в муниципалитетах по критерию «Качество образовательных условий в ДОО» .....	45
Таблица 8. Максимальный / минимальный / средний баллы в муниципалитетах по критерию «Взаимодействие с семьей» ..	48
Таблица 9. Максимальный / минимальный / средний баллы в муниципалитетах по критерию «Обеспечение здоровья, безопасности и качества услуг по присмотру и уходу» .....	51
Таблица 10. Максимальный / минимальный / средний баллы в муниципалитетах по критерию «Качество управления ДОО»	54
Таблица 11. Результаты тестирования руководителей городских и сельских ДОО. ....	65
Таблица 12. Результаты решения кейсов руководителями ДОО РБ.....	81
Таблица 13. Итоговые результаты исследования в разрезе муниципалитетов .....	84

## СПИСОК ДИАГРАММ

Диаграмма 1. Профессиональное образование руководителей ДОО РБ.....	25
Диаграмма 2. Специальности подготовки в разрезе муниципалитетов.....	27
Диаграмма 3. Данные о стаже работы руководителей ДОО РБ.....	28
Диаграмма 4. Содержание вопросов Тестов 1-2 по критериям .....	34
Диаграмма 5. Распределение баллов участников за вопросы по критерию «Качество ОП ДО» .....	41
Диаграмма 6. Распределение баллов участников за вопросы по критерию «Качество образовательных условий в ДОО» .....	44
Диаграмма 7. Распределение баллов участников за вопросы по критерию «Взаимодействие с семьей» .....	47
Диаграмма 8. Распределение баллов участников за вопросы по критерию «Обеспечение здоровья, безопасности и качества услуг по присмотру и уходу» .....	50
Диаграмма 9. Распределение баллов участников за вопросы по критерию «Качество управления ДОО» .....	53
Диаграмма 10. Распределение руководителей ДОО РБ по совокупно набранным баллам .....	56
Диаграмма 11. Уровни компетенций по критерию «Качество ОП ДО».....	58
Диаграмма 12. Уровни компетенций по критерию «Качество образовательных условий в ДОО» .....	59
Диаграмма 13. Уровни компетенций по критерию «Взаимодействие с семьей».....	60
Диаграмма 14. Уровни компетенций по критерию «Обеспечение здоровья, безопасности и качества услуг по присмотру и уходу» .....	61
Диаграмма 15. Уровни компетенций по критерию «Качество управления ДОО» .....	62
Диаграмма 16. Уровни компетенций заведующих ДОО РБ .....	63

Диаграмма 17. Уровни компетенций директоров школ с дошкольными группами.....	64
Диаграмма 18. Распределение ответов КЕЙСА 1.....	68
Диаграмма 19. Распределение ответов КЕЙСА 2.....	69
Диаграмма 20. Распределение ответов КЕЙСА 3.....	71
Диаграмма 21. Распределение ответов КЕЙСА 4.....	72
Диаграмма 22. Распределение ответов КЕЙСА 5.....	75
Диаграмма 23. Распределение ответов КЕЙСА 6.....	76
Диаграмма 24. Распределение ответов КЕЙСА 7.....	77
Диаграмма 25. Распределение ответов КЕЙСА 8.....	79

## 1. ВВЕДЕНИЕ

### 1.1. Цель мониторинга

В соответствии с Федеральным законом «Об образовании в РФ» №273-ФЗ, одним из 12 основных принципов государственной политики и правового регулирования отношений в сфере образования является *единство образовательного пространства* на территории РФ – основа сохранения и укрепления образовательного суверенитета страны. Обеспечивают его обновленные федеральные государственные образовательные стандарты общего образования, федеральные основные образовательные программы (в том числе, дошкольного образования), федеральные рабочие программы по учебным предметам с 1-11 классы, федеральный перечень учебников. основополагающим принципом реализации равных возможностей получения качественного общего образования служит *принцип преемственности* образовательных программ дошкольного, начального, основного и среднего общего образования.

Как известно, именно в дошкольном возрасте закладываются основы формирования личности, навыки общения со взрослыми и сверстниками, самооценка, отношение ребенка к миру, обществу, семье, развиваются задатки познавательных процессов. При условии высокого качества образовательной программы дошкольного образования и психологической готовности ребенка к школьному обучению, возможно подготовить основу для последующей академической успешности детей. В связи с этим, современная стратегия развития дошкольного образования в РФ предусматривает создание условий для доступного качественного дошкольного образования, направленного на разностороннее развитие и эмоциональное благополучие детей в контексте единого образовательного пространства России.

Роль руководителя образовательной организации является центральной в системе развития учреждения. Поскольку эффективность образовательной

организации напрямую зависит от эффективности управленческой деятельности руководителя, который ее возглавляет, важной задачей становится оценка профессиональных качеств и деятельности руководителя образовательной организации.

В октябре 2023 года в Республике Бурятия был проведен мониторинг эффективности руководителей дошкольных образовательных организаций (далее – ДОО) с целью оценки уровня профессиональных компетенций руководителей ДОО Республики Бурятия и повышения качества управления в ДОО.

Результаты мониторинга эффективности руководителей ДОО (далее – мониторинг) могут быть использованы для разработки адресных программ по устранению профессиональных дефицитов, повышения эффективности деятельности руководителей ДОО, курсов повышения квалификации, проведения методических семинаров, школ для руководителей ДОО, формирования банка управленческих решений по результатам анализа, подготовки предложений по развитию и совершенствованию системы мониторинга качества дошкольного образования в Республике Бурятия, региональной системы оценки качества образования в целом и т.д.

Основными потребителями результатов мониторинга являются Министерство образования и науки РБ (далее – Минобрнауки РБ), органы государственной власти, органы местного самоуправления, осуществляющие управление в сфере образования, ГАУ ДПО РБ «Бурятский республиканский институт образовательной политики», представители общественности.



## 1.2. Нормативно-правовая база проведения мониторинга

Настоящее исследование проведено с учетом требований следующих документов:

1. Федеральный закон от 29.12.2012 г. №273-ФЗ «Об образовании в Российской Федерации» (с изм. и доп.);
2. Закон Республики Бурятия от 13.12.2013 г. № 240-V «Об образовании в Республике Бурятия»;
3. Постановление Правительства РФ от 05.08.2013 г. №662 «Об осуществлении мониторинга системы образования» (ред. от 24.03.2022г.);
4. Постановление Правительства РФ от 20.10.2021 г. №1802 «Об утверждении правил размещения на официальном сайте образовательной организации в информационно-телекоммуникационной сети «Интернет» и обновления информации об образовательной организации» (с изм. и доп.);
5. Приказ Министерства образования и науки РФ от 17.10.2013 г. №1155 «Об утверждении федерального государственного образовательного стандарта дошкольного образования» (с изм. на 08.11.2022 г.);
6. Приказ Министерства просвещения РФ от 31.07.2020 г. №373 «Об утверждении порядка организации и осуществления образовательной деятельности по основным общеобразовательным программам – образовательным программам дошкольного образования» (с изм. и доп.);
7. Приказ Министерства просвещения РФ от 25.11.2022 г. №1028 «Об утверждении федеральной образовательной программы дошкольного образования»;
8. Единый квалификационный справочник должностей руководителей, специалистов и служащих, раздел «Квалификационные характеристики должностей работников образования», утвержденный Приказом Министерства здравоохранения и социального развития Российской Федерации (Минздравсоцразвития России) от 26.08.2010 г. №761н;

9. Приказ Министерства труда и социальной защиты Российской Федерации от 18.10.2013 г. №544н «Об утверждении профессионального стандарта «Педагог» (педагогическая деятельность в сфере дошкольного, начального общего, основного общего, среднего общего образования) (воспитатель, учитель)» (с изм. на 05.08.2016 г.);
10. Приказ Министерства труда и социальной защиты Российской Федерации от 19.04.2021 г. №250н «Об утверждении профессионального стандарта «Руководитель образовательной организации (управление дошкольной образовательной организацией и общеобразовательной организацией)»;
11. Постановление Главного государственного санитарного врача РФ от 28.09.2020 г. № 28 «Об утверждении санитарных правил СП 2.4.3648-20 «Санитарно-эпидемиологические требования к организациям воспитания и обучения, отдыха и оздоровления детей и молодежи»;
12. Постановление Главного государственного санитарного врача РФ от 27.10.2020 г. № 32 «Об утверждении санитарно-эпидемиологических правил и норм СанПиН 2.3/2.4.3590-20 «Санитарно-эпидемиологические требования к организации общественного питания населения»;
13. Постановление Главного государственного санитарного врача РФ от 28.01.2021 №2 «Об утверждении санитарных правил и норм СанПиН 1.2.3685-21 «Гигиенические нормативы и требования к обеспечению безопасности и (или) безвредности для человека факторов среды обитания»;
14. Приказ Министерства образования и науки Республики Бурятия от 15.12.2022 г. №1598 «Об утверждении графика проведения мероприятий, направленных на исследование качества образования в 2023 году в Республике Бурятия»;
15. Приказ Министерства образования и науки Республики Бурятия от 10.10.2023 г. №1380 «О проведении мониторинга эффективности

руководителей дошкольных образовательных организаций Республики Бурятия в 2023 году»;

16. Методические рекомендации ФИОКО по развитию механизмов управления качеством образования и др.

Приказом Минобрнауки РБ от 10.10.2023г. № 1380 «О проведении мониторинга эффективности руководителей дошкольных образовательных организаций Республики Бурятия в 2023 году» утверждены Положение о мониторинге, регламент проведения диагностической работы. Организационно-технологическое, методическое и информационно-аналитическое сопровождение мониторинга делегировано ГБУ «Региональный центр обработки информации и оценки качества образования» (далее – ГБУ «РЦОИ и ОКО»).

## **2. ОРГАНИЗАЦИОННО-ТЕХНОЛОГИЧЕСКОЕ СОПРОВОЖДЕНИЕ ВЫПОЛНЕНИЯ ДИАГНОСТИЧЕСКОЙ РАБОТЫ И АНКЕТИРОВАНИЯ**

### **2.1. Организационная работа**

В рамках подготовки диагностической работы и анкетирования руководителей ДОО специалистами ГБУ «РЦОИ и ОКО» была проведена следующая организационная работа:

1. Разработка и экспертиза контрольно-измерительных материалов (далее – КИМ) и спецификации к КИМ;
2. Разработка нормативной документации для проведения исследования: регламента, инструкций для участников, муниципальных и региональных координаторов, организаторов в аудитории и общественных наблюдателей, форм отчетности для проведения диагностической работы;
3. Разработка онлайн-формы и содержания вопросов анкеты;
4. Проведение обучающих семинаров в формате видеоконференц-связи для муниципальных координаторов и организаторов в аудитории по вопросам проведения диагностической работы (24.10.2023 г.);
5. Проведение инструктажа для региональных координаторов (24.10.2023 г.);
6. Рассылка информационных писем в органы местного самоуправления о проведении и подготовке к диагностической работе;
7. Направление муниципальным координаторам ссылки на заполнение анкеты руководителями ДОО РБ;
8. Размещение нормативно-правовой документации и информации о проведенных мероприятиях в разделе «Научно-методическая работа» на сайте ГБУ «РЦОИ и ОКО»;
9. Обработка полученных данных и подготовка аналитического отчета.

Одним из основных требований при выполнении диагностической работы было соблюдение принципа объективности. Для этого во всех пунктах проведения исследования (далее – ППИ) было предусмотрено использование системы видеонаблюдения, запрещено использование сети Интернет и иных средств связи, фото-, аудио-, видеоаппаратуры, других средств хранения и передачи информации, справочных и прочих материалов. Кроме того, в каждом ППИ присутствовал общественный наблюдатель, следивший за соблюдением регламента и фиксирующий нарушения. Муниципальные координаторы, организаторы в аудитории и общественные наблюдатели заполняли форму об отсутствии конфликта интересов.

Диагностическая работа прошла в очном формате на бумажных носителях. Все КИМ были подготовлены с соблюдением правил информационной безопасности и доставлены в муниципальные образования региональными координаторами в защищенных сейф-пакетах в день проведения исследования. По завершении тестирования участники исследования сдавали бланки с заданиями, организаторы в аудитории осуществляли приемку КИМ. Затем муниципальные координаторы собирали все файлы бланков с ответами, запаковывали в сейф-пакеты, и региональные координаторы передавали их в ГБУ «РЦОИ и ОКО».

## **2.2. Замечания к организации процесса проведения диагностической работы**

Следует отметить, что в целом диагностическая работа прошла без эксцессов, но был ряд замечаний и нарушений, таких как:

### **1. Протокол проведения исследования:**

1.1. заполнен лишь частично: Джидинский, Селенгинский районы, Курумканский район (не заполнена половина документа);

- в т.ч. не указано время окончания исследования: Баргузинский, Заиграевский, Курумканский, Мухоршибирский районы;

1.2. отсутствует подпись муниципального координатора: Курумканский район;

1.3. имеются исправления в Протоколе: Еравнинский район;

1.4. имеются ошибки в заполнении: Тункинский район (неверное время окончания исследования), Кижингинский район (неверное количество комплектов КИМ).

### **2. Акт общественного наблюдения:**

2.1. отсутствует: Бичурский район (неявка общественного наблюдателя, замена не произведена);

2.2. не полностью заполнен: Баргузинский, Кабанский, Хоринский районы;

2.3. имеются ошибки в заполнении: Еравнинский, Кабанский, Тункинский районы.

### **3. Ведомость учета времени отсутствия участников (УВОУ) исследования в аудитории:**

3.1. находились вне аудитории более 10 минут:

- Кабанский район: 1 участник, 19 минут, в Акте общественного наблюдения не отражено;

- Кяхтинский район: 1 участник, 22 минуты;

- Тункинский район: 4 участника, от 13 до 19 мин каждый, в Акте общественного наблюдения не отражено;

3.2. одновременное отсутствие 2 участников: Хоринский район (вместе вышли, вместе зашли), в Акте общественного наблюдения не отражено.

**4. Исследование началось с опозданием:** Муйский район (возвратно-доставочный пакет с КИМ вскрыт в 10:20).

**5. Наличие конфликта интересов:** Кабанский район (функции общественного наблюдателя выполнила старший воспитатель одного из детских садов района, хотя в приказе Министерства образования и науки РБ указано другое лицо).

*Таблица 1. Список муниципалитетов, допустивших нарушения при проведении диагностической работы*

Нарушение / замечание				
Оформление Протокола	Оформление Акта обществ. наблюдения	Оформление Ведомости УВОУ	Несвоевременное начало исследования	Наличие конфликта интересов
Баргузинский район Джидинский район Еравнинский район Заиграевский район Кижингинский район Курумканский район Мухоршибирский район Селенгинский район Тункинский район	Баргузинский район Бичурский район Кабанский район Еравнинский район Тункинский район Хоринский район	Кабанский район Кяхтинский район Тункинский район Хоринский район	Муйский район	Кабанский район
<b>9 МО</b>	<b>6 МО</b>	<b>4 МО</b>	<b>1 МО</b>	<b>1 МО</b>

**Итого:**

Бичурский, Джидинский, Заиграевский, Кижингинский, Курумканский, Кяхтинский, Муйский, Мухоршибирский, Селенгинский районы: по 1 нарушению;

Баргузинский, Еравнинский, Хоринский районы: по 2 нарушения;

Кабанский, Тункинский район: по 3 нарушения.



### 3. РЕЗУЛЬТАТЫ АНКЕТИРОВАНИЯ РУКОВОДИТЕЛЕЙ ДОШКОЛЬНЫХ ОБРАЗОВАТЕЛЬНЫХ ОРГАНИЗАЦИЙ

#### 3.1. Краткая характеристика участников диагностической работы

Для участия в мониторинге были зарегистрированы руководители 328 детских садов (из них 2 частных ДОО) и 76 школ, в количестве 404 человека (Приказ Минобрнауки РБ от 10.10.2023г. №1380<sup>1</sup>).

Диагностическая работа в рамках мониторинга эффективности руководителей ДОО РБ была проведена 27 октября 2023 года. В исследовании приняли участие 367 руководителей (91,3% от количества заявленных на участие), в том числе, 304 заведующих из 305 ДОО и 63 директора из 64 школ (в Кабанском и Тункинском районах один участник одновременно является руководителем двух учреждений). Отсутствовали 35 человек, из них 30 заведующих (7,5%) – по уважительной причине, остальные (5 человек) не явились, причем в Кяхтинском районе один руководитель ОО отказался проходить тестирование.



<sup>1</sup> Приказ Министерства образования и науки Республики Бурятия от 10.10.2023 г. №1380 «О проведении мониторинга эффективности руководителей дошкольных образовательных организаций Республики Бурятия в 2023 году».

Из 23 муниципальных образований полную явку на исследование обеспечили 10 МО: Джидинский, Еравнинский, Заиграевский, Закаменский, Муйский, Окинский, Прибайкальский, Северо-Байкальский, Хоринский районы и г. Северобайкальск (см. Таблицу 2). Наибольшее количество руководителей, не принявших участие в исследовании, зарегистрированы в Кяхтинском районе и г. Улан-Удэ (по 6 человек), а также в Бичурском и Тункинском районах (по 4 человека).

Таблица 2. Информация об участии в диагностической работе в разрезе муниципалитетов

№ п/п	МО	Руководители ДОО Республики Бурятия	
		Зарегистрированы для участия в исследовании	Приняли участие
<b>Республика Бурятия</b>		<b>404 (-2*)</b>	<b>367</b>
1	Баргузинский район	16	15
2	Баунтовский район	8	6
3	Бичурский район	21	17
4	Джидинский район	21	21
5	Еравнинский район	6	6
6	Заиграевский район	23	23
7	Закаменский район	29	29
8	Иволгинский район	13	11
9	Кабанский район	25 (-1*)	23
10	Кижингинский район	16	15
11	Курумканский район	13	11
12	Кяхтинский район	23	17
13	Муйский район	6	6
14	Мухоршибирский район	20	17
15	Окинский район	8	8
16	Прибайкальский район	16	16
17	Северо-Байкальский район	7	7
18	Селенгинский район	24	23

№ п/п	МО	Руководители ДОО Республики Бурятия	
		Зарегистрированы для участия в исследовании	Приняли участие
19	Тарбагатайский район	14	13
20	Тункинский район	28 (-1*)	23
21	Хоринский район	15	15
22	г. Северобайкальск	6	6
23	г. Улан-Удэ	42	36
	ОО регион. подчинения	4	3

\* в Кабанском районе один руководитель является заведующим двух детских садов одновременно, в Тункинском районе один директор руководит двумя НШДС.

В ходе исследования было выявлено несоответствие данных, представленных органами местного самоуправления, осуществляющими управление в сфере образования, цифрам официальной статистики Министерства образования и науки РБ. Так, по данным Минобрнауки РБ, на 01.01.2024 года в республике насчитывается 372 дошкольные образовательные организации, в том числе, 327 муниципальных и 45 частных детских садов. Кроме того, на сегодняшний день программы дошкольного образования реализуются также в 104 общеобразовательных организациях.

Таким образом, не были поданы заявки на участие заведующих 43 частных ДОО (2 из которых в Иволгинском районе и 41 – в г. Улан-Удэ), 1 муниципального ДОО из Хоринского района (находится в стадии ликвидации) и директоров 71 школы, в которых функционируют дошкольные группы (16 школ в г. Улан-Удэ, по 9 школ в Еравнинском и Мухоршибирском районах, 8 школ в Джидинском районе, 7 школ в Хоринском районе, 6 школ в Прибайкальском районе, 4 школы в Иволгинском районе, по 3 школы в Кабанском и Тункинском районах, по 2 школы в Заиграевском и Кяхтинском районах, по 1 школе в Баргузинском и Селенгинском районах). Вместе с тем, были заявлены директора 43 школ, в которых на сегодня отсутствуют дошкольные группы (Таблица 3).

Таблица 3. Несоответствие количественных данных

№ п/ п	МО	Общее кол-во	Заявлены	Разница в данных	
		муницип. ДОО / частные ДОО / ОО с дошкольн. группами		нет в списках МО	нет дошк. групп в ОО
<b>Республика Бурятия</b>		<b>327 / 45 / 104</b>	<b>326 / 2 / 76</b>	<b>1 / 43 / 71</b>	<b>43 школы</b>
1	Баргузинский район	6 / 0 / 4	6 / 0 / 10	- / - / 1	- / - / 7
2	Баунтовский район	5 / 0 / 2	5 / 0 / 3	-	- / - / 1
3	Бичурский район	21 / 0 / 0	21 / 0 / 0	-	-
4	Джидинский район	20 / 0 / 8	20 / 0 / 1	- / - / 8	- / - / 1
5	Еравнинский район	6 / 0 / 9	6 / 0 / 0	- / - / 9	-
6	Заиграевский район	22 / 0 / 2	22 / 0 / 1	- / - / 2	- / - / 1
7	Закаменский район	24 / 0 / 4	24 / 0 / 5	-	- / - / 1
8	Иволгинский район	13 / 2 / 4	13 / 0 / 0	- / 2 / 4	-
9	Кабанский район	19 / 0 / 3	19 / 0 / 6	- / - / 3	- / - / 6
10	Кижингинский район	7 / 0 / 2	7 / 0 / 9	-	- / - / 7
11	Курумканский район	9 / 0 / 2	9 / 0 / 4	-	- / - / 2
12	Кяхтинский район	15 / 0 / 7	15 / 0 / 8	- / - / 2	- / - / 3
13	Муйский район	6 / 0 / 0	6 / 0 / 0	-	-
14	Мухоршибирский район	20 / 0 / 9	20 / 0 / 0	- / - / 9	-
15	Окинский район	5 / 0 / 0	5 / 0 / 3	-	- / - / 3
16	Прибайкальский район	16 / 0 / 6	16 / 0 / 0	- / - / 6	-
17	Северо-Байкальский район	7 / 0 / 0	7 / 0 / 0	-	-
18	Селенгинский район	23 / 0 / 2	23 / 0 / 1	- / - / 1	-
19	Тарбагатайский район	5 / 1 / 8	5 / 1 / 8	-	-
20	Тункинский район	19 / 0 / 3	19 / 0 / 9	- / - / 3	- / - / 9
21	Хоринский район	12 / 0 / 11	11 / 0 / 4	1 / - / 7	-
22	г. Северобайкальск	5 / 1 / 0	5 / 1 / 0	-	-
23	г. Улан-Удэ	42 / 41 / 16	42 / 0 / 0	- / 41 / 16	-
	ОО регион. подчинения	0 / 0 / 2	0 / 0 / 4	-	- / - / 2

Причинами выявленного несоответствия в цифрах может быть слабая исполнительская дисциплина либо невнимательное ознакомление с нормативными актами, т.к. из 45 частных ДОО заявлены и приняли участие

только 2; из 104 школ, в которых реализуются программы дошкольного образования, в списки участников внесены только 33 директора, и, наоборот, были зарегистрированы руководители школ, в которых нет дошкольных групп. С другой стороны, у всех заявленных школ имеется в наличии лицензия на дошкольное образование, поэтому участие директоров в диагностической работе обосновано и приветствуется.

### 3.2. Статистические данные о руководителях дошкольных образовательных организаций

В рамках мониторинга было проведено онлайн-анкетирование руководителей ДОО РБ, в нем приняли участие 395 человек (98,3%). Из 7 руководителей 4 человека не участвовали по причине увольнения.

Анкета руководителя ДОО содержала 24 вопроса. На основании информации, представленной анкетирруемыми, были собраны контекстные данные об участниках исследования (основное образование, в т.ч. специальность; наличие второго образования / профессиональной переподготовки; педагогический стаж и стаж в должности; регулярное повышение квалификации и пр.).

В процессе сбора и аналитической обработки информации анкеты была соблюдена конфиденциальность персональных данных участников. Информация об отдельных участниках анонимна и не публикуется в отчетах исследования.

Ниже размещены результаты, полученные в ходе анкетирования по 4 показателям: половозрастной состав (Таблица 4), профессиональное образование руководителей (Диаграмма 1), специальности (Диаграмма 2), имеющийся стаж (Диаграмма 3) и данные о квалификации (Таблица 5).

Таблица 4. Половозрастной состав руководителей ДОО РБ

МО		Женщины		Мужчины		Средний возраст (лет)
		кол-во	%	кол-во	%	
<b>Республика Бурятия</b>		<b>378 (95,7%)</b>		<b>17 (4,3%)</b>		<b>50,1</b>
1	Баргузинский район	12	75%	4	25%	54,1
2	Баунтовский район	8	100%	0	0%	45,4
3	Бичурский район	19	100%	0	0%	50,6
4	Джидинский район	20	95,2%	1	4,8%	50,8
5	Еравнинский район	6	100%	0	0%	51,8
6	Заиграевский район	23	100%	0	0%	47,1

МО	Женщины		Мужчины		Средний возраст (лет)	
	КОЛ-ВО	%	КОЛ-ВО	%		
7	Закаменский район	29	100%	0	0%	50,1
8	Иволгинский район	13	100%	0	0%	50,2
9	Кабанский район	22	95,7%	1	4,3%	51,2
10	Кижингинский район	14	87,5%	2	12,5%	49,3
11	Курумканский район	12	92,3%	1	7,7%	48,2
12	Кяхтинский район	20	90,9%	2	9,1%	48,8
13	Муйский район	6	100%	0	0%	48,7
14	Мухоршибирский район	19	100%	0	0%	49,8
15	Окинский район	8	100%	0	0%	47,5
16	Прибайкальский район	16	100%	0	0%	53,9
17	Северо-Байкальский район	7	100%	0	0%	49,0
18	Селенгинский район	23	100%	0	0%	51,4
19	Тарбагатайский район	11	78,6%	3	21,4%	46,1
20	Тункинский район	25	96,2%	1	3,8%	47,4
21	Хоринский район	14	93,3%	1	6,7%	49,5
22	г. Северобайкальск	6	100%	0	0%	60,0
23	г. Улан-Удэ	42	100%	0	0%	52,8
	ОО регион. подчинения	3	75%	1	25%	44,3

Таким образом, абсолютное большинство руководителей ДОО РБ – женщины (95,7%). Доля руководителей мужского пола составила 4,3%, причем 15 человек из них – директора школ с функционирующими дошкольными группами, и 2 заведующих детским садом. Средний возраст составляет 50,1 лет, а в разрезе муниципалитетов – от 45,4 лет (в Баунтовском районе) до 60,0 лет (в г. Северобайкальск).

В соответствии с требованиями Профессионального стандарта руководителя образовательной организации<sup>2</sup> к образованию и обучению в

<sup>2</sup> Утвержден приказом Министерства труда и социальной защиты Российской Федерации от 19.04.2021г. №250н «Об утверждении профессионального стандарта «Руководитель образовательной организации (управление дошкольной образовательной организацией и общеобразовательной организацией)».

рамках обобщенной трудовой функции «Управление дошкольной образовательной организацией», руководитель ДОО должен иметь высшее образование – специалитет, магистратура в рамках укрупненной группы специальностей и направлений подготовки «образование и педагогические науки» и дополнительное профессиональное образование (программа профессиональной переподготовки) по одному из направлений: «экономика», «менеджмент», «управление персоналом», «государственное и муниципальное управление»;

*или* высшее образование – бакалавриат в рамках укрупненной группы специальностей и направлений подготовки «образование и педагогические науки» и высшее образование (магистратура) в рамках укрупненной группы специальностей и направлений подготовки экономика и управление»;

*или* высшее образование – бакалавриат в рамках укрупненной группы специальностей и направлений подготовки «экономика и управление» и высшее образование (магистратура) в рамках укрупненной группы специальностей и направлений подготовки «образование и педагогические науки»;

*или* высшее образование – специалитет, магистратура и дополнительное профессиональное образование (программа профессиональной переподготовки) в сфере образования и педагогических наук и дополнительное профессиональное образование (программа профессиональной переподготовки) по одному из направлений: «экономика», «менеджмент», «управление персоналом», «государственное и муниципальное управление».

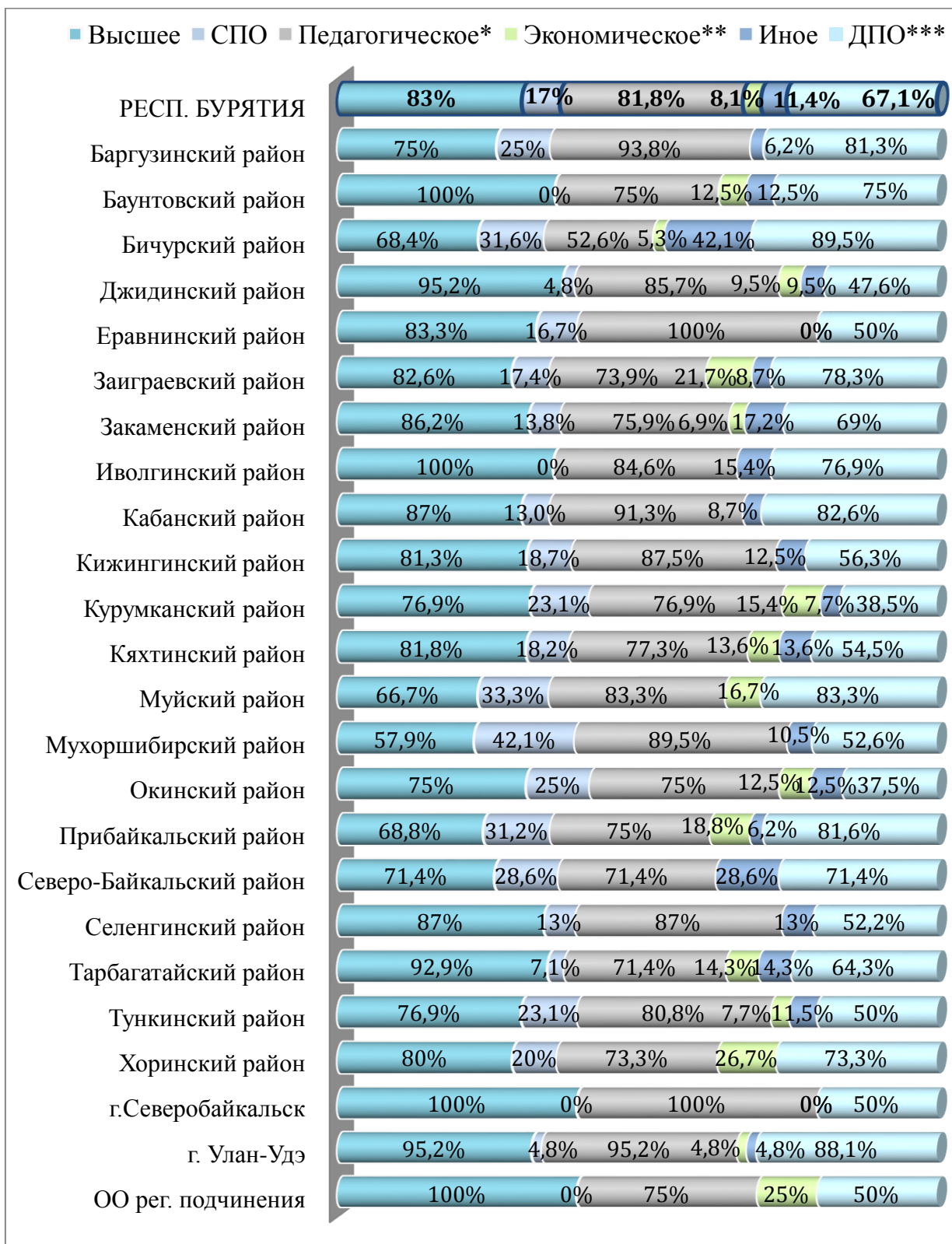
На Диаграмме 1 представлено наглядное распределение по уровням и профилям профессионального образования у участников анкетирования (в разрезе муниципалитетов в сравнении со средним показателем по РБ в верхней строке диаграммы):

- высшее либо среднее профессиональное образование;



- педагогическое, экономическое или иное образование;
- наличие у руководителей ДОО РБ необходимого дополнительного профессионального образования (далее – ДПО).

Диаграмма 1. Профессиональное образование руководителей ДОО РБ



\* - в рамках укрупненной группы специальностей и направлений подготовки «образование и педагогические науки»;

\*\* - в рамках укрупненной группы специальностей и направлений подготовки «экономика и управление»;

\*\*\* - программа профессиональной переподготовки по одному из направлений: «экономика», «менеджмент», «управление персоналом», «государственное и муниципальное управление» (при наличии высшего образования / программы профпереподготовки в сфере образования и педагогических наук); либо профпереподготовка в рамках укрупненной группы специальностей и направлений подготовки «образование и педагогические науки» (при наличии высшего образования / программы профпереподготовки по одному из направлений: «экономика», «менеджмент», «управление персоналом», «государственное и муниципальное управление»).

Таким образом, в среднем по Бурятии высшее образование имеют 83% руководителей ДОО; у 81,8% – педагогическое, небольшая доля заведующих (8,1%) имеет экономическое образование (причем у 5 человек из 4 муниципалитетов высшее экономическое наряду с педагогическим). Следует отметить, профиль образования более 11% анкетированных не соответствуют требованиям Профессионального стандарта руководителя. В разрезе муниципалитетов самый высокий процент такого несоответствия требованиям выявлен в Бичурском районе (42,1%). Что касается переподготовки руководителей ДОО РБ по указанным выше направлениям, в среднем, только 67,1% участников анкетирования имеют необходимое ДПО.

На Диаграмме 2 отображены количественные данные об анкетированных по специальностям подготовки «воспитатель» и «учитель». Как показывает статистика, половина руководителей ДОО РБ являются педагогами по образованию, а 14,9% из них – воспитатели. Прочие специальности были отнесены к категории «иные», их по республике было выявлено достаточно много: в среднем, 35,7%. Наиболее высокий процент в этой категории у представителей г. Северобайкальск (66,7%), Бичурского района (63,2%) и Окинского района (62,5%).

В свою очередь, самые высокие показатели по количеству воспитателей среди руководителей ДОО РБ – в Мухоршибирском и Еравнинском районах (31,6% и 33,3%, соответственно), а по доле учителей – в Иволгинском районе (76,9%).

Диаграмма 2. Специальности подготовки в разрезе муниципалитетов

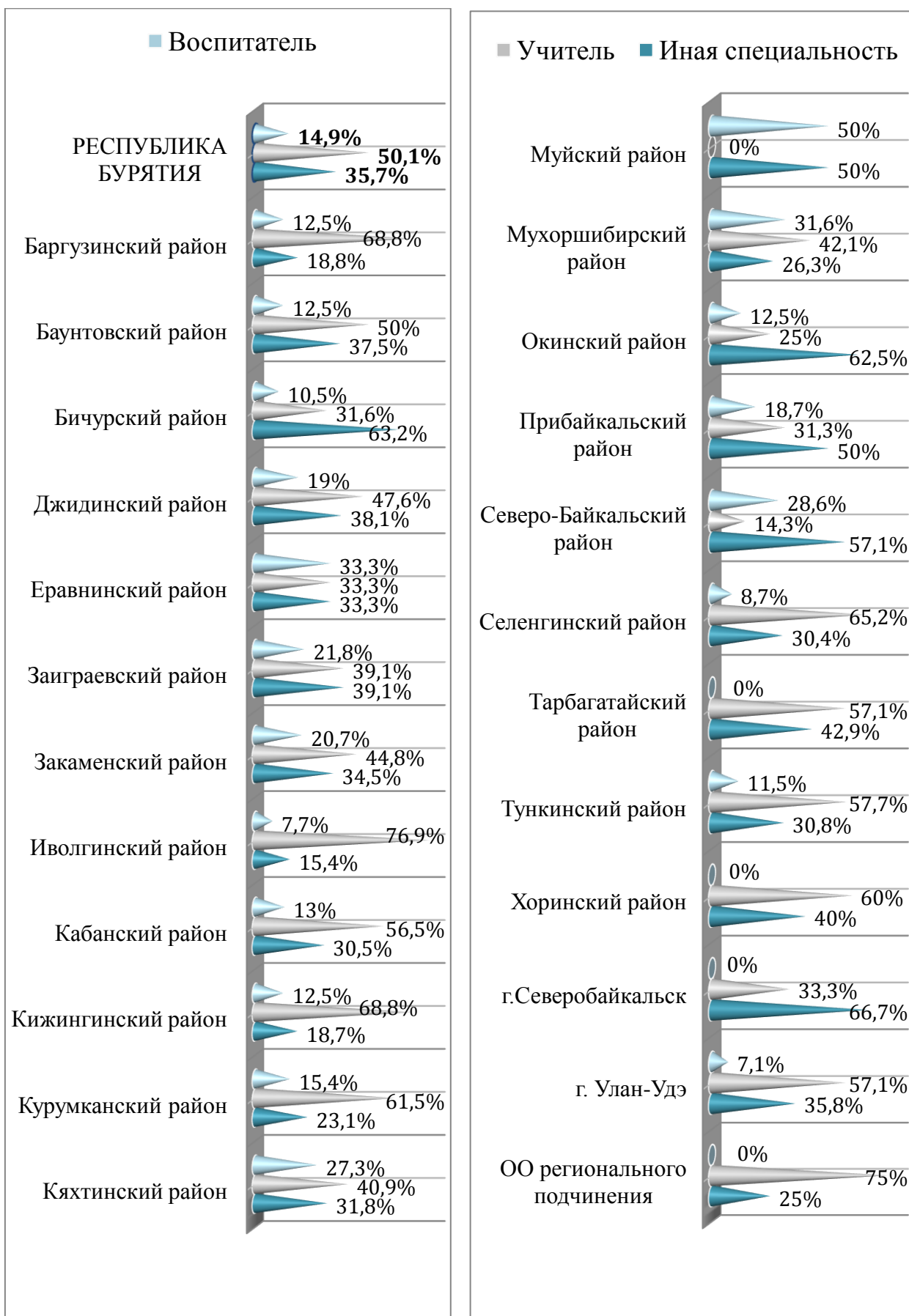
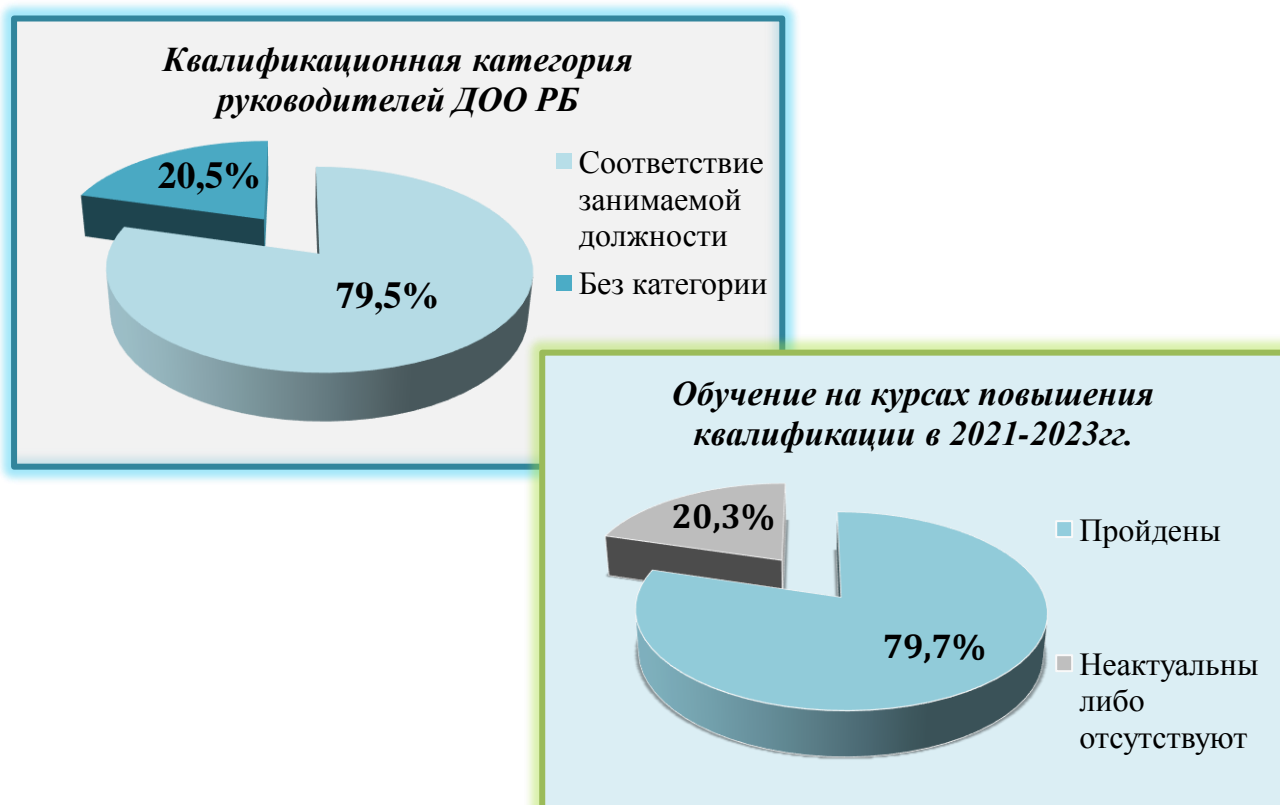


Диаграмма 3. Данные о стаже работы руководителей ДОО РБ



На Диаграмме 3 приведены данные о стаже руководителей ДОО РБ – педагогическом и стаже в должности. В соответствии с информацией, указанной участниками исследования, 35,7% заведующих ДОО Республики Бурятия имеют стаж работы в должности более 10 лет, у 35,4% руководителей ДОО стаж менее 5 лет, и 28,9% проработали на должности заведующего от 5 до 10 лет. Средний стаж в должности по республике составил 9,9 лет. Педагогический стаж абсолютного большинства анкетированных (71,1%) – более 10 лет, 17% руководителей ДОО проработали по специальности от 5 до 10 лет, и менее 5 лет у 11,9% участников исследования. Средний результат по Бурятии – 20,4 лет педстажа.

Влияние квалификации и опыта руководителя на эффективность образовательных процессов неоспоримо. Статья 47 Федерального закона от 29.12.2012г. № 273-ФЗ «Об образовании в РФ» предусматривает право педагогических работников, в том числе и руководителей образовательных организаций, на дополнительное профессиональное образование по профилю педагогической деятельности не реже чем один раз в три года.



Согласно полученным данным, 79,5% руководителей ДОО РБ соответствуют занимаемой должности, остальные 20,5% не аттестованы. Примерно такие же цифры в отношении прохождения КПК за последние 3 года: 79,7% анкетизируемых обучились, у 20,3% курсы не пройдены, либо пройдены более 3 лет назад. В разрезе муниципалитетов стопроцентный результат по аттестации на соответствие занимаемой должности только у Муйского района, от 90,5% до 93,8% - у г. Улан-Удэ, Джидинского, Иволгинского и Прибайкальского районов. Больше всего не аттестованных руководителей ДОО в Окинском (87,5%), Курумканском (46,2%), Кяхтинском (31,8%) и Мухоршибирском (31,6%) районах.

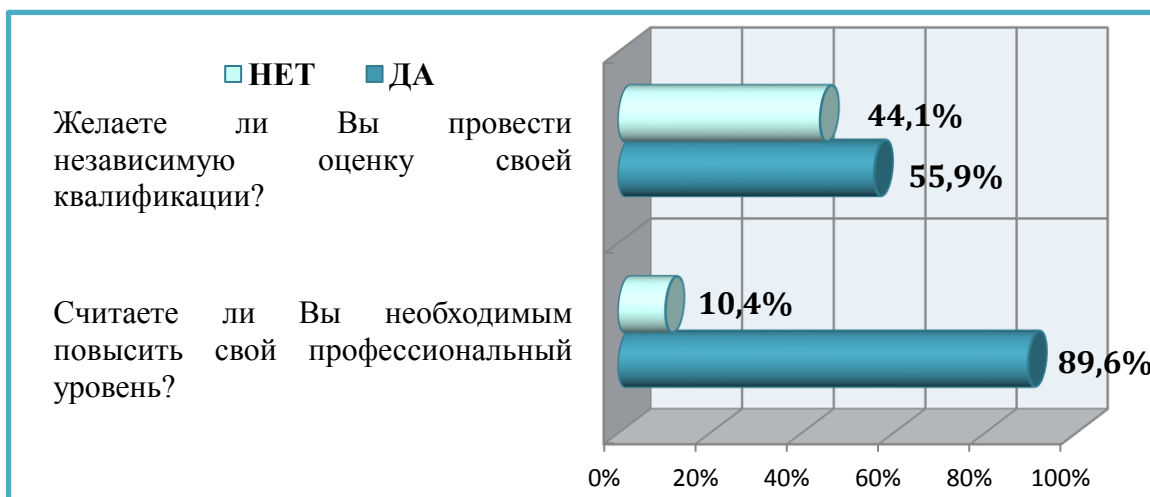
Курсы повышения квалификации в 2021-2023 гг. по актуальным вопросам организации образовательной деятельности и управления ОО прошли 79,7% заведующих ДОО РБ. Максимальный (100%) результат в разрезе муниципалитетов – в Баргузинском, Баунтовском, Еравнинском, Иволгинском, Муйском, Прибайкальском районах и г. Северобайкальск, а также в ОО регионального подчинения, тогда как в Курумканском районе более половины руководителей ДОО (53,8%) обучились по программам повышения квалификации более 3 лет назад.

Таблица 5. Данные о квалификации руководителей ДОО РБ

МО		Аттестация на соответствие занимаемой должности (чел / %)		Пройденные КПК (в 2021-2023гг.)
		Соответствуют	Не аттестованы	
1	Баргузинский район	13 (81,3%)	3 (18,7%)	16 (100%)
2	Баунтовский район	7 (87,5%)	1 (12,5%)	8 (100%)
3	Бичурский район	16 (84,2%)	3 (15,8)	17 (89,5%)
4	Джидинский район	19 (90,5%)	2 (9,5%)	20 (95,2%)
5	Еравнинский район	5 (83,3%)	1 (16,7)	6 (100%)
6	Заиграевский район	18 (78,3%)	5 (21,7%)	20 (87%)
7	Закаменский район	25 (86,2%)	4 (13,8%)	25 (86,2%)
8	Иволгинский район	12 (92,3%)	1 (7,7%)	13 (100%)
9	Кабанский район	18 (78,3%)	5 (21,7%)	20 (87%)

МО	Аттестация на соответствие занимаемой должности (чел / %)		Пройденные КПК (в 2021-2023гг.)	
	Соответствуют	Не аттестованы		
10	Кижингинский район	13 (81,3%)	3 (18,7%)	9 (56,3%)
11	Курумканский район	7 (53,8%)	6 (46,2%)	6 (46,2%)
12	Кяхтинский район	15 (68,2%)	7 (31,8%)	17 (77,3%)
13	Муйский район	6 (100%)	0	6 (100%)
14	Мухоршибирский район	13 (68,4%)	6 (31,6%)	14 (73,7%)
15	Окинский район	1 (12,5%)	7 (87,5%)	4 (50%)
16	Прибайкальский район	15 (93,8%)	1 (6,2%)	15 (100%)
17	Северо-Байкальский район	5 (71,4%)	2 (28,6%)	6 (85,7%)
18	Селенгинский район	19 (82,6%)	4 (17,4%)	13 (56,5%)
19	Тарбагатайский район	11 (78,6%)	3 (21,4%)	8 (57,1%)
20	Тункинский район	19 (73,1%)	7 (26,9%)	18 (69,2%)
21	Хоринский район	11 (73,3%)	4 (26,7%)	12 (80%)
22	г. Северобайкальск	5 (83,3%)	1 (16,7%)	6 (100%)
23	г. Улан-Удэ	38 (90,5%)	4 (9,5%)	32 (76,2%)
	ОО регион. подчинения	3 (75%)	1 (25%)	4 (100%)

Необходимо отметить, на вопрос анкеты «Желаете ли вы провести независимую оценку своей квалификации?» 55,9% участников анкетирования выразили согласие, а на вопрос о необходимости повысить свой профессиональный уровень положительный ответ дали 89,6% руководителей ДОО.



В качестве предложений по внедрению новых технологий обучения и модернизации системы управления дошкольным образованием, высказанных руководителями ДОО, можно выделить следующие:

- организация постоянно действующего семинара с периодичностью 1 раз в квартал, по изменениям в законодательной базе, обмену опытом по актуальным вопросам образовательной деятельности ДОО;
- создание единой (республиканской) методической базы для обеспечения единых подходов к реализации ФОП ДО;
- оценка коллективом работы руководителя;
- стажировка педагогических работников в других ДОО на региональном / межрегиональном уровнях.

Результаты проведенного анкетирования показали, что не все руководители ДОО Республики Бурятия соответствуют требованиям Профстандарта руководителя образовательной организации в части имеющегося образования и специальности подготовки. В ряде муниципалитетов более 25% руководящего состава ДОО не аттестованы на соответствие занимаемой должности, в 16 районах республики часть заведующих ДОО не обучались по программам повышения квалификации более 3 лет.

Выявленные в ходе анкетирования дефициты можно устранить путем получения руководителями ДОО РБ дополнительного профессионального образования по необходимым программам профпереподготовки; повышения квалификации по актуальным темам, в частности, реализации федеральной образовательной программы дошкольного образования; а также регулярного прохождения аттестации 1 раз в 5 лет.



## **4. РЕЗУЛЬТАТЫ ДИАГНОСТИЧЕСКОЙ РАБОТЫ РУКОВОДИТЕЛЯ ДОШКОЛЬНОЙ ОБРАЗОВАТЕЛЬНОЙ ОРГАНИЗАЦИИ**

### **4.1. Характеристика структуры и содержания диагностической работы**

Диагностическая работа разработана на основании Положения о мониторинге эффективности руководителей дошкольных образовательных организаций Республики Бурятия и Регламента проведения диагностической работы, утвержденных Приказом Министерства образования и науки РБ от 10.10.2023 г. № 1380.

Для проведения диагностической работы были разработаны КИМ и спецификация к КИМ.

Диагностическая работа состояла из 3 частей:

- Тест 1 – базового уровня сложности – содержал 50 вопросов с выбором одного или нескольких правильных ответов.
- Тест 2 – повышенного уровня сложности – содержал 20 вопросов, на которые участникам исследования необходимо было дать краткий ответ в виде слова / словосочетания / указания года.
- Кейс-задание (высокого уровня сложности) содержало одну практическую ситуацию, на которую необходимо было предложить эффективное решение.

Всего было разработано по два варианта Теста 1 и Теста 2, а также восемь вариантов кейс-заданий.

Содержание вопросов тестов 1 и 2 и заданий кейсов (один из 5 критериев) в диагностической работе руководителя ДОО было направлено на выявление уровня компетенций по следующим критериям:

- критерий 1 – качество образовательных программ дошкольного образования (Тест 1: вопросы 1-7; Тест 2: вопросы 1-5);

- критерий 2 – качество образовательных условий в ДОО (кадровые условия, развивающая предметно-пространственная среда, психолого-педагогические условия), (Тест 1: вопросы 8-20; Тест 2: вопросы 6-10);
- критерий 3 – взаимодействие с семьей (участие семьи в образовательной деятельности, удовлетворенность семьи образовательными услугами, индивидуальная поддержка развития детей в семье), (Тест 1: вопросы 21-24; Тест 2: вопросы 11-12);
- критерий 4 – обеспечение здоровья, безопасности и качества услуг по присмотру и уходу; (Тест 1: вопросы 25-35, Тест 2: вопросы 13-15);
- критерий 5 – качество управления ДОО (Тест 1: вопросы 36-50; Тест 2: вопросы 16-20, кейс-задания 1-8).

Диаграмма 4. Содержание вопросов Тестов 1-2 по критериям



В заданиях Теста 1 необходимо было выбрать один или более верных вариантов из нескольких возможных. В заданиях Теста 2 необходимо было вписать правильный ответ в соответствующую строку Бланка ответов. За каждый правильный ответ в Тестах 1 и 2 был предусмотрен 1 балл.

Кейс-задания разработаны таким образом, что позволяют выявить, насколько успешно руководители ДОО реализуют функции управления в

целях гарантированного получения результата решения задач, стоящих перед дошкольной образовательной организацией.

Практические ситуации оценивались в 3 балла и были направлены на выявление уровня компетенций по критерию «Качество управления ДОО».

### Оценивание ответа при решении кейса

Баллы	Степень соответствия критерию
<p style="text-align: center;">3 балла «отлично»</p>	<p>Ответ дан правильный, объяснение хода решения подробное, последовательное, с теоретическими обоснованиями и ссылками на нормативно-правовые документы; исчерпывающий, последовательный, грамотный, чёткий ответ; участник исследования свободно справляется с практическими примерами, правильно обосновывает принятые решения, умеет самостоятельно обобщать и излагать материал, не допуская ошибок.</p>
<p style="text-align: center;">2 балла «хорошо»</p>	<p>Ответ дан правильный, объяснение хода решения подробное, но недостаточно логичное, с единичными ошибками в деталях, некоторыми затруднениями в теоретическом обосновании, грамотный ответ, по существу, нет существенных неточностей, участник исследования может правильно применять теоретические положения; владеет умениями практического применения, ответ верный, но недостаточно чёткий.</p>

<p>1 балл «удовлетворительно»</p>	<p>Ответ дан правильный, объяснение хода решения недостаточно полное, непоследовательное, с ошибками, слабым теоретическим обоснованием, не знает отдельных деталей, допускает неточности, недостаточно правильные формулировки; нарушает последовательность в изложении мыслей; испытывает затруднения в практическом применении, ответ недостаточно чёткий, с ошибками.</p>
<p>0 баллов «неудовлетворительно»</p>	<p>Ответ дан неправильный, объяснение хода решения дано неполное, непоследовательное, с грубыми ошибками, без теоретического обоснования, не знает нормативно-правовые документы, допускает существенные ошибки, с большим затруднением выполнена часть задания. Либо ответ односложный, без какого-либо пояснения.</p>

Согласно требованиям Единого квалификационного справочника должностей руководителей, специалистов и служащих (раздел «Квалификационные характеристики должностей работников образования»), утвержденного Приказом Минздравсоцразвития РФ от 26.08.2010 № 761н, современный руководитель образовательной организации (далее – ОО) должен обладать необходимыми знаниями приоритетных направлений развития образовательной системы Российской Федерации; законов и иных нормативных правовых актов, регламентирующих образовательную деятельность; Конвенцию о правах ребенка; педагогику; достижения современной психолого-педагогической науки и практики; психологию; основы физиологии, гигиены; теорию и методы управления

образовательными системами; методы убеждения, аргументации своей позиции, установления контактов с обучающимися (воспитанниками, детьми) разного возраста, их родителями (лицами, их заменяющими), коллегами по работе; технологии диагностики причин конфликтных ситуаций, их профилактики и разрешения; основы экономики, социологии; способы организации финансово-хозяйственной деятельности ОО; гражданское, административное, трудовое, бюджетное, налоговое законодательство в части, касающейся регулирования деятельности ОО и органов управления образованием различных уровней; основы менеджмента, управления персоналом; основы управления проектами; правила внутреннего трудового распорядка ОО; правила по охране труда и пожарной безопасности.

В должностные обязанности руководителя ДОО входит руководство ДОО в соответствии с законами и иными нормативными правовыми актами, уставом ДОО; обеспечение системной образовательной и административно-хозяйственной работы ДОО, реализации федерального государственного образовательного стандарта дошкольного образования (далее – ФГОС ДО), федеральных государственных требований; формирование контингента воспитанников, обеспечение охраны их жизни и здоровья во время образовательного процесса, соблюдение прав и свобод воспитанников и работников ДОО. Кроме того, определение стратегии, целей и задач развития ДОО; обеспечение соблюдения требований, предъявляемых к условиям образовательного процесса, образовательным программам, результатам деятельности ДОО и к качеству образования; обеспечение объективности оценки качества образования воспитанников ДОО; решение кадровых, административных, финансовых, хозяйственных и иных вопросов в соответствии с уставом ДОО; создание условий для непрерывного повышения квалификации работников, принятие мер по обеспечению ДОО квалифицированными кадрами, формирование резерва кадров в целях

замещения вакантных должностей в ДОО и пр.

Вопросы тестов и задания кейсов были составлены в соответствии с требованиями Единого квалификационного справочника должностей руководителей, специалистов и служащих (из раздела «Квалификационные характеристики должностей работников образования»). Таким образом, вопросы были основаны на знании требований ФГОС ДО; Федерального закона от 29.12.2012г. №273-ФЗ «Об образовании в Российской Федерации»; знании положений Трудового кодекса РФ; Гражданского Кодекса Российской Федерации, Кодекса Российской Федерации об административных нарушениях; Профессионального стандарта руководителя образовательной организации; условий проведения аттестации для педагогического работника; структуры и содержания Федеральной образовательной программы ДО и Федеральной адаптированной образовательной программы ДО. Часть вопросов была связана со знанием требований к условиям реализации образовательной программы ДО, требований к приему детей в ДОО, режиму дня и организации воспитательно-образовательного процесса; были вопросы, основанные на знании особенностей организации образовательного процесса для воспитанников с ОВЗ, обеспечению безопасных условий пребывания в ДОО; знании правил и норм охраны труда, основ менеджмента, в т.ч. кадрового, управления персоналом и пр.

## 4.2. Результаты тестовых заданий по критериям оценки

Федеральным законом «Об образовании в Российской Федерации» №273-ФЗ от 29.12.2012г. дошкольное образование определено первым уровнем общего образования. Федеральный государственный образовательный стандарт дошкольного образования<sup>3</sup> обозначил новые принципы и подходы для российской системы образования, и прежде всего:

- сформулировал требования к образовательным программам дошкольного образования, к их структуре, содержанию, условиям и результатам;

- определил требования к условиям реализации образовательной программы ДО (психолого-педагогическим, кадровым, материально-техническим, финансовым, развивающей предметно-пространственной среде);

- сформулировал требования к результатам освоения образовательной программы ДО в соответствии с социально-нормативными возрастными характеристиками возможных достижений ребенка.

Одним из принципов дошкольного образования является сотрудничество ДОО с семьей, а ФГОС ДО является основой для оказания помощи родителям (законным представителям) в воспитании детей, охране и укреплении их физического и психического здоровья, в развитии индивидуальных способностей и необходимой коррекции нарушений их развития.

Закон «Об образовании в РФ» устанавливает ответственность ДОО за жизнь и здоровье воспитанников и работников ДОО во время образовательного процесса, определяет обязанность ДОО создавать безопасные условия обучения и воспитания обучающихся, присмотра и ухода за обучающимися, их содержания в соответствии с установленными

<sup>3</sup> Приказ Министерства образования и науки РФ от 17.10.2013 г. №1155 «Об утверждении федерального государственного образовательного стандарта дошкольного образования» (с изм. на 08.11.2022 г.).

нормами, обеспечивающими жизнь и здоровье обучающихся, работников ДОО.

Понятие «качество управления организацией» не имеет общепринятого определения, также отсутствует и единое мнение о методических принципах оценки и анализа этого термина. Тем не менее, если взять за основу формулировку Тарского М.О, она вполне применима к ДОО: «*Качество управления организацией* – такой набор свойств системы управления, позволяющий организации удовлетворять требования заинтересованных сторон, достигать поставленные цели и устойчиво развиваться в неопределенной внешней среде»<sup>4</sup>.

Как правило, в исследованиях качества образования выделяют от трех до пяти уровней сформированности компетенций. В данном исследовании, по аналогии с методикой Рособрнадзора были выделены пять уровней по общему количеству набранных баллов: низкий (менее 30% из возможного количества баллов), удовлетворительный (от 30% до 49%), базовый (50-69%), повышенный (70-84%) и высокий (85% и больше от максимально возможного балла). Результаты исследования представлены как в среднем по республике, так и в разбивке по муниципалитетам.

Принимая во внимание все вышеперечисленные аспекты, оценка уровня профессиональных компетенций руководителей ДОО РБ проводилась по следующим критериям:

- качество образовательных программ ДО;
- качество образовательных условий в ДОО;
- взаимодействие с семьей;
- обеспечение здоровья, безопасности и качества услуг по присмотру и уходу;
- качество управления ДОО.

---

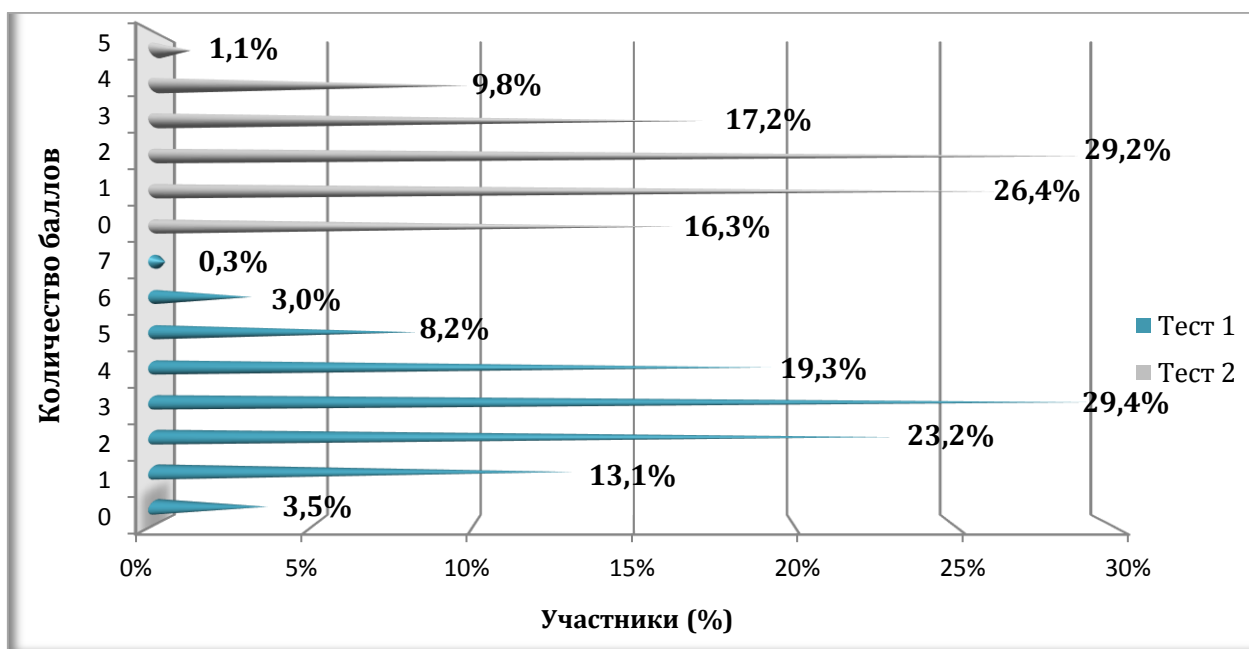
<sup>4</sup> Тарский М.О. Качество управления организацией: исследование определения // Современные научные исследования и инновации. 2016. № 11 [Электронный ресурс]. URL: <https://web.snauka.ru/issues/2016/11/74229> (дата обращения: 20.01.2024).



#### 4.2.1. Качество образовательных программ дошкольного образования

Формат вопросов по данному критерию включал как открытые вопросы, так и вопросы с множественным выбором. Максимальное количество баллов, которое участники тестирования могли набрать в тестах 1 и 2, равнялось 12 баллам. На Диаграмме 5 наглядно представлено распределение количества руководителей ДОО (в процентном соотношении) по набранным баллам за вопросы Тестов 1 и 2 по данному критерию.

Диаграмма 5. Распределение баллов участников за вопросы по критерию «Качество ОП ДО»



Ответы участников демонстрируют недостаточный уровень знания требований ФГОС ДО к структуре и содержанию ОП ДО. В частности, на 7 вопросов *базового уровня* сложности не дали ни одного правильного ответа 3,5% участников; 13,1% руководителей дали лишь один верный ответ на 7 вопросов; 23,2% тестируемых правильно ответили на 2 вопроса теста; 29,4% участников дали 3 верных ответа; 19,3% - 4 правильных ответа из 7; 8,2% - 5 корректных ответов; 3% - 6 верных ответов, и 7 баллов (максимально возможный результат) получил 1 участник из 367 (0,3%). С 5 вопросами *повышенного уровня* сложности справился гораздо меньший процент тестируемых: 0 баллов получили 16,3% участников, 1 балл из 5 получили

26,4% руководителей ДОО, 29,2% тестируемых дали 2 верных ответа, 3 балла получили 17,2% участников, 4 балла – у 9,8% участников, и на все 5 баллов дали верные ответы 4 человека (1,1%).

Наибольшее затруднение у тестируемых вызвали вопросы о нормативных документах, в соответствии с которыми разрабатывается ОП ДО (13,1% верных ответов), о цели Федеральной адаптированной образовательной программы ДО (17,4%), об обучении (14,7%) и воспитании (18,6% правильных ответов).

Таким образом, из 367 руководителей ДОО РБ, принявших участие в диагностической работе, ни один человек не получил максимальный балл, и 6 участников (1,6%) не дали правильные ответы ни на один вопрос по данному направлению. Средний балл по Бурятии по критерию «Качество образовательных программ ДО» составляет 4,7 баллов (39,1% от максимального балла). Средние баллы в разрезе муниципалитетов, а также минимальный и максимальный результаты указаны в Таблице 6.

Таблица 6. Максимальный / минимальный / средний баллы в муниципалитетах по критерию «Качество ОП ДО»

МО	Max балл в МО / чел	Min балл в МО / чел	Средний балл в МО / %
Республика Бурятия	<b>10 б.</b>	<b>0 б.</b>	<b>4,67 б. (38,9%)</b>
1 Баргузинский район	7 б. – 2 чел.	0 б. – 1 чел.	3,47 б. (28,9%)
2 Баунтовский район	7 б. – 1 чел.	4 б. – 2 чел.	5 б. (41,7%)
3 Бичурский район	9 б. – 2 чел.	2 б. – 1 чел.	4,8 б. (40,2%)
4 Джидинский район	7 б. – 4 чел.	0 б. – 1 чел.	3,95 б. (32,9%)
5 Еравнинский район	5 б. – 1 чел.	2 б. – 1 чел.	3,5 б. (29,2%)
6 Заиграевский район	7 б. – 1 чел.	2 б. – 3 чел.	4,3 б. (35,9%)
7 Закаменский район	8 б. – 2 чел.	1 б. – 1 чел.	4 б. (33,3%)
8 Иволгинский район	8 б. – 1 чел.	2 б. – 1 чел.	5,2 б. (43,2%)
9 Кабанский район	9 б. – 2 чел.	2 б. – 2 чел.	5,5 б. (45,7%)
10 Кижингинский район	6 б. – 3 чел.	0 б. – 2 чел.	3,4 б. (28,3%)
11 Курумканский район	8 б. – 2 чел.	1 б. – 2 чел.	4,5 б. (37,1%)
12 Кяхтинский район	8 б. – 1 чел.	2 б. – 2 чел.	4,8 б. (39,7%)

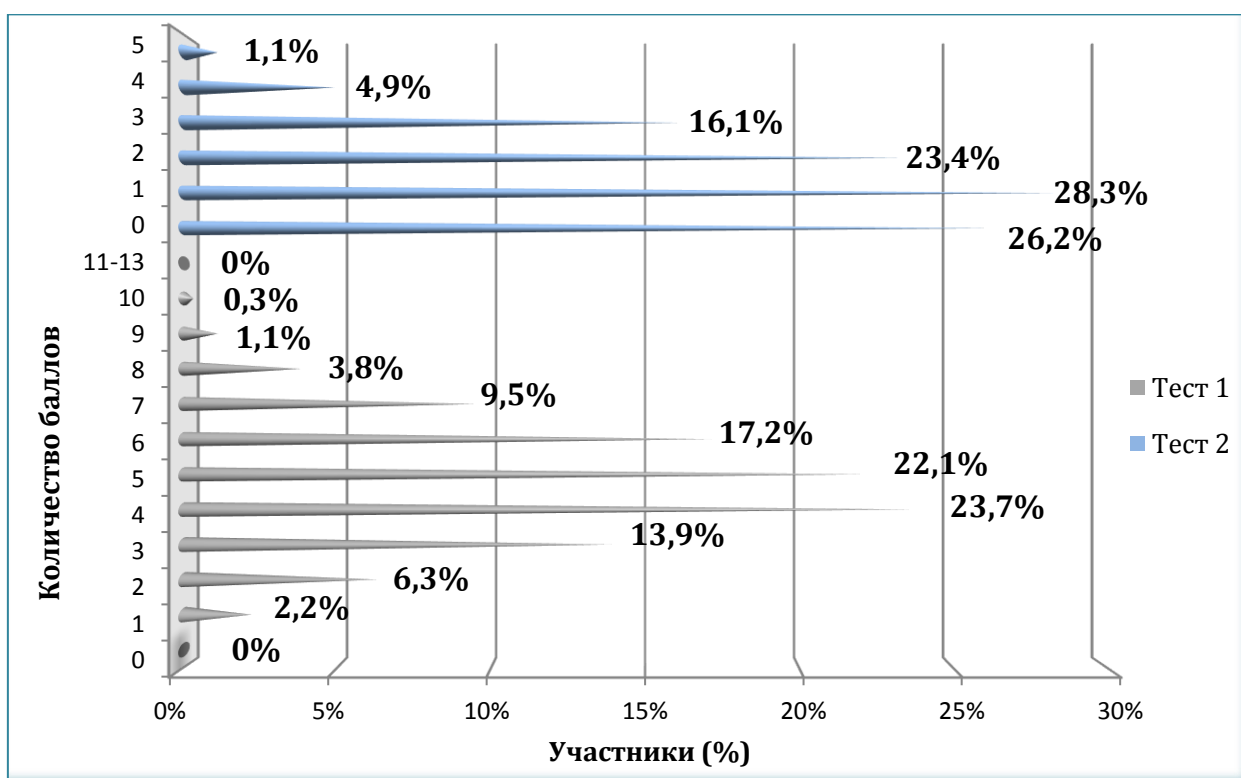
МО		Max балл в МО / чел	Min балл в МО / чел	Средний балл в МО / %
13	Муйский район	<b>10 б.</b> – 1 чел.	3 б. – 1 чел.	5,2 б. (43,1%)
14	Мухоршибирский район	8 б. – 1 чел.	1 б. – 1 чел.	4,5 б. (37,3%)
15	Окинский район	6 б. – 1 чел.	1 б. – 2 чел.	3,6 б. (30,2%)
16	Прибайкальский район	9 б. – 1 чел.	1 б. – 1 чел.	5,1 б. (42,2%)
17	Северо-Байкальский район	6 б. – 1 чел.	1 б. – 1 чел.	4 б. (33,3%)
18	Селенгинский район	7 б. – 2 чел.	0 б. – 1 чел.	4,3 б. (36,2%)
19	Тарбагатайский район	9 б. – 2 чел.	2 б. – 3 чел.	5,2 б. (43,6%)
20	Тункинский район	9 б. – 1 чел.	0 б. – 1 чел.	4,4 б. (36,6%)
21	Хоринский район	9 б. – 1 чел.	2 б. – 1 чел.	5,3 б. (43,9%)
22	г. Северобайкальск	9 б. – 1 чел.	4 б. – 1 чел.	6 б. (50,0%)
23	г. Улан-Удэ	<b>10 б.</b> – 2 чел.	2 б. – 1 чел.	5,97 б. (49,8%)
	ОО регион. подчинения	9 б. – 1 чел.	5 б. – 1 чел.	7,3 б. (61,1%)

В разрезе муниципалитетов наиболее высокий средний балл, равный 6 (50% верных ответов) – у участников из г. Северобайкальск, чуть меньше (49,8%) – у руководителей ДОО г. Улан-Удэ, а также у представителей ОО регионального подчинения (61,1%). Самый низкий средний результат – в Кижингинском (28,3%), Баргузинском (28,9%) и Еравнинском (29,2%) районах РБ.

#### 4.2.2. Качество образовательных условий в ДОО

Максимальное количество баллов, которое участники тестирования могли набрать за Тесты 1 и 2, равнялось 18 баллам. Диаграмма 6 отображает распределение количества руководителей ДОО (в процентном соотношении) по набранным баллам за вопросы Тестов 1 и 2 по данному критерию.

Диаграмма 6. Распределение баллов участников за вопросы по критерию «Качество образовательных условий в ДОО»



Ответы участников демонстрируют недостаточный уровень знания требований ФГОС ДО к условиям реализации образовательной программы ДО. К примеру, один правильный ответ на 13 вопросов *базового уровня* сложности дали 2,2% руководителей; 6,3% участников исследования правильно ответили на 2 вопроса Теста 1; 13,9% тестируемых дали 3 верных ответа; 23,7% - 4 правильных ответа из 13; 22,1% - 5 корректных ответов; 17,2% - 6 верных ответов; 7 баллов получили 9,5% руководителей ДОО; 8 баллов – 3,8% тестируемых; 9 из 13 баллов получили 1,1% участников, и 1 человек из 367 дал 10 правильных ответов (лучший результат по данному критерию). На все 5 вопросов *повышенного уровня* сложности верно ответили

4 человека из 367 (1,1%); с 4 вопросами успешно справились 4,9% участников; 3 верных ответа из 5 дали 16,1% руководителей ДОО; 23,4% тестируемых дали 2 правильных ответа; 1 балл получили 28,3% участников, 0 баллов за Тест 2 – у 26,2% руководителей ДОО РБ.

Самым сложным для участников диагностической работы стал вопрос о психолого-педагогических условиях реализации ОП ДО: с ним успешно справились только 3 человека из 367 (0,8%); также затруднения вызвали вопросы о развивающей предметно-пространственной среде (3,5% верных ответов), о требованиях к условиям реализации ОП ДО (5,2%), о специальных условиях для получения образования воспитанниками с ОВЗ (21,2%) и предельной наполняемости групп в зависимости от возраста детей и категории детей с ОВЗ (0,5% правильных ответов), а также вопросы о Вальдорфской педагогике (20,1%) и Реджио-педагогике (7,1%).

Исходя из результатов диагностической работы, ни один из 367 участников не получил максимальный балл, но не было и полностью нулевого результата по данному критерию. Средний балл по РБ составляет 6,3 балла (34,8% от максимального балла). Средние результаты в разрезе муниципалитетов отражены в Таблице 7.

*Таблица 7. Максимальный / минимальный / средний баллы в муниципалитетах по критерию «Качество образовательных условий в ДОО»*

МО		Max балл в МО / %, чел	Min балл в МО / %, чел	Средний балл в МО / %
Республика Бурятия		<b>13 б.</b>	<b>1 б.</b>	<b>6,23 б. (34,6%)</b>
1	Баргузинский район	11 б. – 1 чел.	2 б. – 4 чел.	5,1 б. (28,1%)
2	Баунтовский район	11 б. – 1 чел.	3 б. – 1 чел.	7,3 б. (40,7%)
3	Бичурский район	11 б. – 1 чел.	2 б. – 1 чел.	6,4 б. (35,6%)
4	Джидинский район	<b>13 б.</b> – 1 чел.	1 б. – 1 чел.	6,4 б. (35,7%)
5	Еравнинский район	7 б. – 3 чел.	4 б. – 1 чел.	6 б. (33,3%)
6	Заиграевский район	10 б. – 3 чел.	1 б. – 1 чел.	5,7 б. (31,6%)
7	Закаменский район	11 б. – 1 чел.	1 б. – 1 чел.	5,6 б. (31%)
8	Иволгинский район	9 б. – 2 чел.	3 б. – 1 чел.	6,4 б. (35,4%)

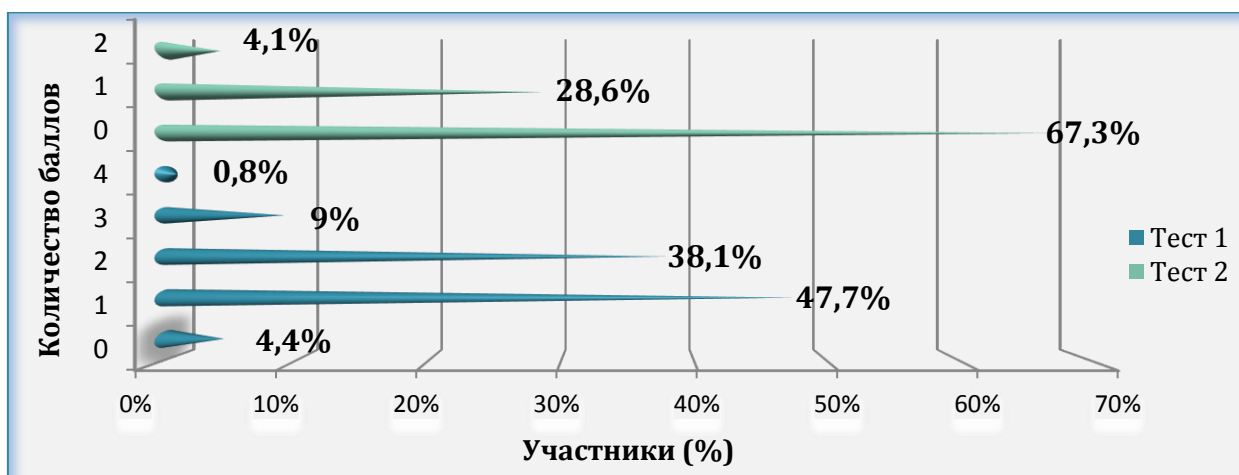
	МО	Max балл в МО / %, чел	Min балл в МО / %, чел	Средний балл в МО / %
9	Кабанский район	10 б. – 2 чел.	3 б. – 1 чел.	6,7 б. (37%)
10	Кижингинский район	11 б. – 1 чел.	2 б. – 1 чел.	5,3 б. (29,6%)
11	Курумканский район	9 б. – 2 чел.	2 б. – 1 чел.	5,5 б. (30,3%)
12	Кяхтинский район	11 б. – 1 чел.	1 б. – 1 чел.	6,2 б. (34,3%)
13	Муйский район	12 б. – 1 чел.	3 б. – 1 чел.	7 б. (38,9%)
14	Мухоршибирский район	10 б. – 1 чел.	2 б. – 2 чел.	6,2 б. (34,6%)
15	Окинский район	8 б. – 1 чел.	3 б. – 3 чел.	4,5 б. (25%)
16	Прибайкальский район	9 б. – 2 чел.	1 б. – 1 чел.	6 б. (33,3%)
17	Северо-Байкальский район	11 б. – 1 чел.	2 б. – 1 чел.	5,1 б. (28,6%)
18	Селенгинский район	12 б. – 1 чел.	1 б. – 1 чел.	5,7 б. (31,6%)
19	Тарбагатайский район	11 б. – 1 чел.	4 б. – 3 чел.	6,8 б. (38%)
20	Тункинский район	9 б. – 2 чел.	3 б. – 2 чел.	6,1 б. (33,8%)
21	Хоринский район	11 б. – 3 чел.	2 б. – 1 чел.	7,3 б. (40,4%)
22	г. Северобайкальск	11 б. – 1 чел.	4 б. – 1 чел.	7,8 б. (43,5%)
23	г. Улан-Удэ	12 б. – 1 чел.	3 б. – 2 чел.	7,6 б. (42,4%)
	ОО регион. подчинения	6 б. – 3 чел.	6 б. – 3 чел.	6 б. (33,3%)

Среди муниципальных образований РБ наиболее успешно справились представители г. Северобайкальск (43,5%) и г. Улан-Удэ (42,4%). Самый низкий средний балл – в Окинском районе (4,5 балла, 25%).

### 4.2.3. Взаимодействие с семьей

По данному критерию наивысшее количество баллов, которое можно было набрать в тестах, равнялось 6. Диаграмма 7 демонстрирует распределение количества руководителей ДОО (в процентном соотношении) по набранным баллам за вопросы Тестов 1 и 2.

Диаграмма 7. Распределение баллов участников за вопросы по критерию «Взаимодействие с семьей»



По данному направлению было 6 вопросов: 4 вопроса базового уровня сложности и 2 вопроса повышенного уровня сложности. На все вопросы *Теста 1* верно ответили 3 руководителя ДОО (0,8%) из 367; с 3 вопросами успешно справились 9% участников диагностической работы; 38,1% тестируемых дали 2 верных ответа; большинство участников (47,7%) правильно ответили на 1 вопрос Теста 1; остальные 4,4% не справились с вопросами базового уровня сложности. Со всеми вопросами *повышенного уровня* справились 4,1% тестируемых; 1 верный ответ дали 28,6% участников; а большинство руководителей ДОО РБ (67,3%) не дали ни одного правильного ответа на вопросы Теста 2.

Наибольшее затруднение для тестируемых вызвали следующие вопросы: о нормативно-правовых документах, регулирующих отношения ДОО с родителями воспитанников (получено 3,3% верных ответов); о правах родителей (законных представителей) воспитанников в соответствии с ФЗ

«Об образовании в РФ» (успешно справились 14,2% тестируемых); о планируемых результатах реализации ФОП ДО в дошкольном возрасте (15% правильных ответов); о разделе ОП ДО, в котором должны быть представлены особенности взаимодействия педагогического коллектива ДОО с семьями воспитанников (21,8% верных ответов).

Максимально возможный балл по данному направлению получил 1 участник исследования из Хоринского района РБ, тогда как 6 человек (1,6%) не дали правильные ответы ни на один вопрос. Средний балл по РБ по данному критерию составляет 1,9 балла (31,8% от максимального балла). Средние баллы в разрезе муниципалитетов отражены в Таблице 8.

Таблица 8. Максимальный / минимальный / средний баллы в муниципалитетах по критерию «Взаимодействие с семьей»

МО		Max балл в МО / %, чел	Min балл в МО / %, чел	Средний балл в МО / %
Республика Бурятия		<b>6 б.</b>	<b>0 б.</b>	<b>1,91 б. (31,8%)</b>
1	Баргузинский район	4 б. – 1 чел.	0 б. – 2 чел.	1,3 б. (21,1%)
2	Баунтовский район	2 б. – 3 чел.	1 б. – 3 чел.	1,5 б. (25%)
3	Бичурский район	3 б. – 4 чел.	0 б. – 1 чел.	1,8 б. (30,4%)
4	Джидинский район	4 б. – 1 чел.	0 б. – 3 чел.	1,7 б. (27,8%)
5	Еравнинский район	2 б. – 4 чел.	0 б. – 1 чел.	1,5 б. (25%)
6	Заиграевский район	4 б. – 1 чел.	1 б. – 5 чел.	2 б. (34,1%)
7	Закаменский район	3 б. – 2 чел.	0 б. – 2 чел.	1,5 б. (25,3%)
8	Иволгинский район	4 б. – 1 чел.	1 б. – 3 чел.	2,2 б. (36,4%)
9	Кабанский район	3 б. – 4 чел.	1 б. – 9 чел.	1,8 б. (29,7%)
10	Кижингинский район	4 б. – 1 чел.	1 б. – 7 чел.	1,8 б. (30%)
11	Курумканский район	3 б. – 1 чел.	1 б. – 9 чел.	1,3 б. (21,2%)
12	Кяхтинский район	4 б. – 1 чел.	0 б. – 1 чел.	1,6 б. (27,5%)
13	Муйский район	4 б. – 1 чел.	2 б. – 3 чел.	2,7 б. (44,5%)
14	Мухоршибирский район	4 б. – 1 чел.	0 б. – 1 чел.	1,9 б. (31,4%)
15	Окинский район	3 б. – 1 чел.	1 б. – 2 чел.	1,9 б. (31,3%)
16	Прибайкальский район	4 б. – 1 чел.	0 б. – 1 чел.	1,9 б. (32,3%)
17	Северо-Байкальский район	4 б. – 1 чел.	1 б. – 1 чел.	2,6 б. (42,9%)
18	Селенгинский район	3 б. – 5 чел.	0 б. – 1 чел.	1,5 б. (24,6%)



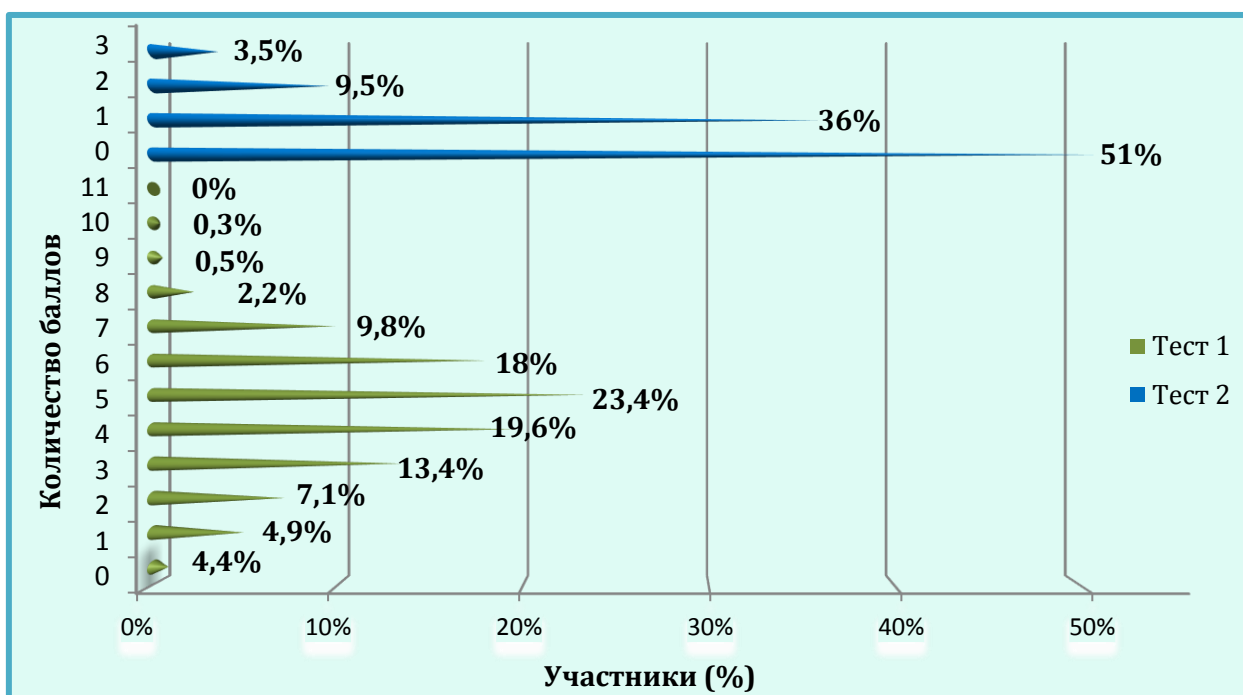
МО		Мах балл в МО / %, чел	Min балл в МО / %, чел	Средний балл в МО / %
19	Тарбагатайский район	5 б. – 1 чел.	1 б. – 6 чел.	1,9 б. (32,1%)
20	Тункинский район	4 б. – 2 чел.	1 б. – 5 чел.	2,1 б. (35,5%)
21	Хоринский район	<b>6 б.</b> – 1 чел.	1 б. – 5 чел.	2,7 б. (44,4%)
22	г. Северобайкальск	4 б. – 1 чел.	1 б. – 2 чел.	2,2 б. (36,1%)
23	г. Улан-Удэ	5 б. – 2 чел.	1 б. – 3 чел.	2,6 б. (44%)
	ОО регион. подчинения	2 б. – 2 чел.	1 б. – 1 чел.	1,7 б. (27,8%)

Среди муниципальных образований РБ наиболее успешно с заданиями тестов справились участники из Муйского и Хоринского районов РБ с результатами 44,5% и 44,4%, соответственно, а также г. Улан-Удэ (44%). Муниципалитет с самым низким результатом – Курумканский район, набравший 1,3 балла (21,2%).

#### 4.2.4. Обеспечение здоровья, безопасности и качества услуг по присмотру и уходу

На Диаграмме 8 наглядно изображены результаты тестирования руководителей ДОО РБ по данному критерию в соответствии с полученными баллами.

Диаграмма 8. Распределение баллов участников за вопросы по критерию «Обеспечение здоровья, безопасности и качества услуг по присмотру и уходу»



Ни один участник диагностической работы не ответил верно на все 11 вопросов *базового уровня* сложности, зато не дали ни одного правильного ответа 3 человека (0,8%). С 10 вопросами успешно справился 1 руководитель ДОО (0,3%), 2 человека (0,5%) правильно ответили на 9 вопросов Теста 1, 8 верных ответов из 11 дали 2,2% участников, 9,8% тестируемых верно ответили на 7 вопросов, 18% участников – на 6 вопросов, 23,4% – на 5 вопросов, с 4 вопросами справились 19,6% руководителей ДОО, с 3 вопросами – 13,3% тестируемых, с двумя из 11 – 7,1% участников, и 1 правильный ответ дали 4,9% участников.

Самыми сложными для участников диагностической работы стали следующие вопросы: об оздоровительных задачах физического воспитания

(3,3% верных ответов); об образовательных задачах физвоспитания (успешно справились 5,5% тестируемых); о понятии «физические упражнения» (16,8% правильных ответов); о физическом развитии (14,7% верных ответов); о термине «присмотр и уход за детьми» (15% правильных ответов).

В соответствии с полученными баллами за вопросы по данному направлению, максимально возможный результат не достигнут никем из участников, при этом 3 руководителя ДОО (0,8%) дали неверные ответы на все вопросы раздела. Средний балл по РБ по данному критерию составляет 5,2 балла из 14 (37,3% от максимального балла). В Таблице 9 представлены минимальный, максимальный и средний баллы в процентном соотношении в разбивке по муниципалитетам.

*Таблица 9. Максимальный / минимальный / средний баллы в муниципалитетах по критерию «Обеспечение здоровья, безопасности и качества услуг по присмотру и уходу»*

МО	Max балл в МО / %, чел	Min балл в МО / %, чел	Средний балл в МО / %
Республика Бурятия	<b>12 б.</b>	<b>0 б.</b>	<b>5,22 б. (37,3%)</b>
1 Баргузинский район	7 б. – 2 чел.	1 б. – 1 чел.	3,8 б. (28,1%)
2 Баунтовский район	8 б. – 1 чел.	3 б. – 1 чел.	5,8 б. (41,7%)
3 Бичурский район	9 б. – 1 чел.	1 б. – 1 чел.	5,1 б. (36,1%)
4 Джидинский район	7 б. – 2 чел.	2 б. – 4 чел.	4,3 б. (30,6%)
5 Еравнинский район	8 б. – 1 чел.	3 б. – 1 чел.	5,5 б. (39,3%)
6 Заиграевский район	9 б. – 2 чел.	2 б. – 2 чел.	5,1 б. (36,6%)
7 Закаменский район	8 б. – 4 чел.	1 б. – 1 чел.	5,2 б. (37,4%)
8 Иволгинский район	8 б. – 1 чел.	0 б. – 1 чел.	5,2 б. (37%)
9 Кабанский район	<b>12 б.</b> – 1 чел.	1 б. – 1 чел.	6 б. (42,6%)
10 Кижингинский район	7 б. – 1 чел.	0 б. – 1 чел.	4,1 б. (29%)
11 Курумканский район	9 б. – 1 чел.	1 б. – 1 чел.	4,5 б. (32,5%)
12 Кяхтинский район	7 б. – 6 чел.	0 б. – 1 чел.	5,1 б. (36,6%)
13 Муйский район	8 б. – 1 чел.	4 б. – 1 чел.	6 б. (42,9%)
14 Мухоршибирский район	7 б. – 3 чел.	1 б. – 1 чел.	4,9 б. (35,3%)
15 Окинский район	8 б. – 1 чел.	2 б. – 1 чел.	5,1 б. (36,6%)

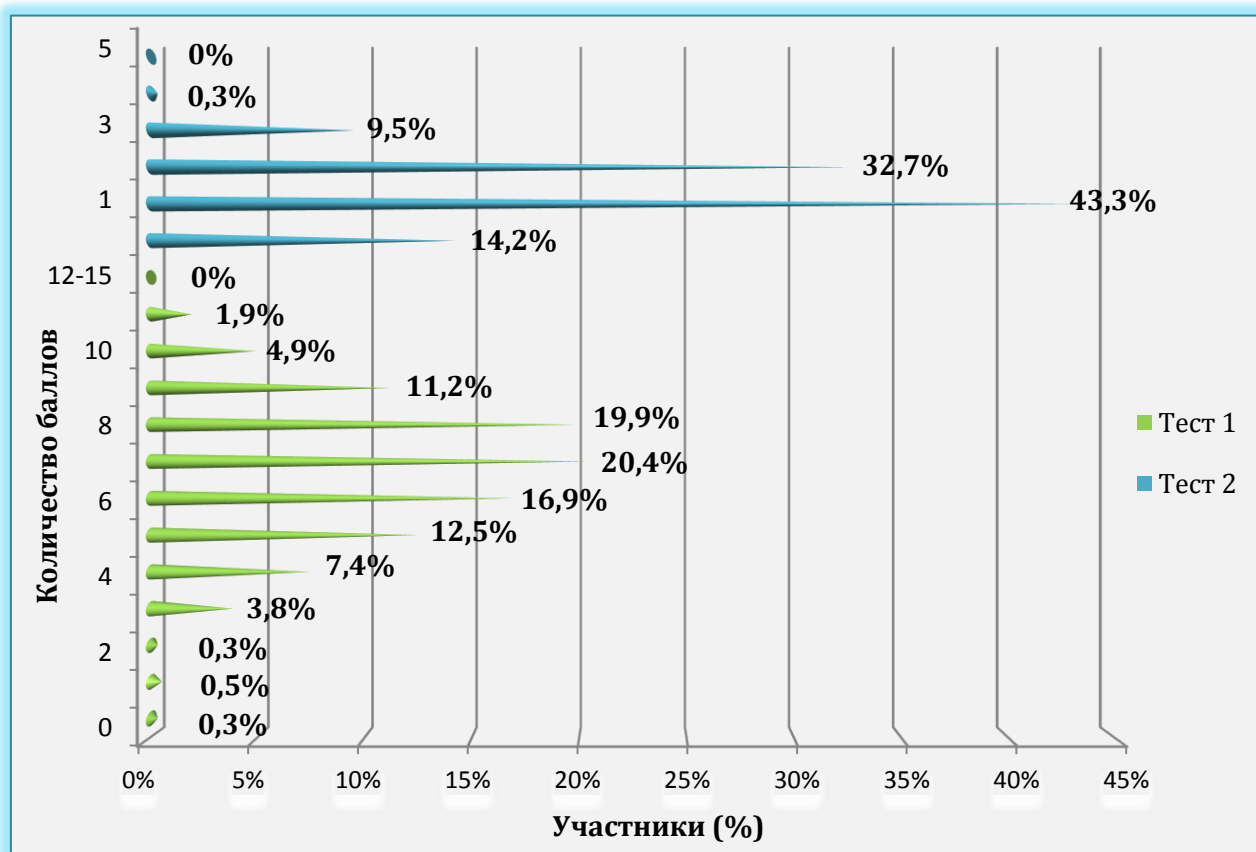
	МО	Max балл в МО / %, чел	Min балл в МО / %, чел	Средний балл в МО / %
16	Прибайкальский район	8 б. – 1 чел.	2 б. – 1 чел.	5,3 б. (37,5%)
17	Северо-Байкальский район	7 б. – 2 чел.	2 б. – 1 чел.	5,1 б. (36,7%)
18	Селенгинский район	10 б. – 1 чел.	1 б. – 2 чел.	4,8 б. (34,2%)
19	Тарбагатайский район	9 б. – 2 чел.	1 б. – 1 чел.	5,2 б. (37,4%)
20	Тункинский район	10 б. – 1 чел.	3 б. – 4 чел.	5,4 б. (38,5%)
21	Хоринский район	11 б. – 1 чел.	1 б. – 1 чел.	5,5 б. (30,4%)
22	г. Северобайкальск	9 б. – 5 чел.	5 б. – 1 чел.	7,3 б. (52,4%)
23	г. Улан-Удэ	9 б. – 4 чел.	3 б. – 2 чел.	6,3 б. (44,8%)
	ОО регион. подчинения	8 б. – 1 чел.	2 б. – 1 чел.	5,3 б. (38,1%)

Как показывает Таблица 9, среди муниципальных образований РБ наиболее успешно справились руководители ДОО г. Северобайкальск с результатом 7,3 балла из 14 (52,4%). Самый низкий результат по данному критерию у Баргузинского района (3,8 балла, 28,1%).

#### 4.2.5. Качество управления ДОО

По данному критерию можно было получить 20 баллов: 15 баллов в Тесте 1 и 5 баллов в Тесте 2. В Диаграмме 9 наглядно представлены полученные участниками (в процентном соотношении) баллы.

Диаграмма 9. Распределение баллов участников за вопросы по критерию «Качество управления ДОО»



Как показывает Диаграмма 13, наибольшее количество баллов, которое участникам удалось набрать за 15 вопросов *базового уровня* сложности, стало 11 – их получили 1,9% тестируемых. Худший результат – 0 баллов, получил 1 участник. Результаты за задания *повышенного уровня* сложности гораздо хуже: 14,2% руководителей ДОО не дали ни одного правильного ответа; большинство участников (43,3%) верно ответили только на 1 вопрос из 5; с двумя вопросами справились 32,7% тестируемых; еще 9,5% участников успешно ответили на 3 вопроса, и 1 человек (0,3%) дал 4 правильных ответа.

Наименьшее количество верных ответов были даны на следующие вопросы: о стратегическом менеджменте (успешно справились 2,7% участников диагностической работы); о регламентировании (3,3% правильных ответов); об этапах организационной деятельности (верно ответили 4,4% тестируемых); о структурных элементах управленческого процесса (6,5% руководителей ДОО); о премиях и надбавках стимулирующего характера (получено 10,4% верных ответов) и о лицензировании (14,7% верных ответов).

Максимально возможного результата по данному направлению не достиг ни один участник исследования. Средний балл по РБ по данному критерию составляет 8,2 балла (40,9% от максимального балла). Средние баллы в разрезе муниципалитетов представлены в Таблице 10.

Таблица 10. Максимальный / минимальный / средний баллы в муниципалитетах по критерию «Качество управления ДОО»

МО		Max балл в МО / %, чел	Min балл в МО / %, чел	Средний балл в МО / %
Республика Бурятия		<b>13 б.</b>	<b>1 б.</b>	<b>8,17 б. (40,9%)</b>
1	Баргузинский район	12 б. – 1 чел.	5 б. – 2 чел.	8,5 б. (42,7%)
2	Баунтовский район	11 б. – 1 чел.	5 б. – 1 чел.	8,5 б. (42,5%)
3	Бичурский район	10 б. – 3 чел.	2 б. – 1 чел.	7,1 б. (35,3%)
4	Джидинский район	10 б. – 5 чел.	4 б. – 2 чел.	7,2 б. (36%)
5	Еравнинский район	11 б. – 1 чел.	4 б. – 1 чел.	7,8 б. (39,2%)
6	Заиграевский район	11 б. – 1 чел.	3 б. – 1 чел.	8,1 б. (40,4%)
7	Закаменский район	12 б. – 2 чел.	4 б. – 1 чел.	8,3 б. (41,4%)
8	Иволгинский район	11 б. – 1 чел.	4 б. – 1 чел.	7,5 б. (37,7%)
9	Кабанский район	12 б. – 1 чел.	5 б. – 1 чел.	8,8 б. (44,1%)
10	Кижингинский район	12 б. – 1 чел.	4 б. – 1 чел.	7,5 б. (37,3%)
11	Курумканский район	11 б. – 1 чел.	1 б. – 1 чел.	6,9 б. (34,5%)
12	Кяхтинский район	11 б. – 3 чел.	1 б. – 1 чел.	7,6 б. (38,2%)
13	Муйский район	11 б. – 1 чел.	5 б. – 1 чел.	9 б. (45%)
14	Мухоршибирский район	11 б. – 3 чел.	5 б. – 2 чел.	8,6 б. (43,2%)
15	Окинский район	11 б. – 1 чел.	1 б. – 1 чел.	7,4 б. (36,9%)

МО		Max балл в МО / %, чел	Min балл в МО / %, чел	Средний балл в МО / %
16	Прибайкальский район	12 б. – 1 чел.	6 б. – 1 чел.	9,1 б. (45,3%)
17	Северо-Байкальский район	12 б. – 1 чел.	4 б. – 1 чел.	8 б. (40%)
18	Селенгинский район	13 б. – 1 чел.	5 б. – 4 чел.	8 б. (39,8%)
19	Тарбагатайский район	12 б. – 1 чел.	6 б. – 2 чел.	8,8 б. (44,2%)
20	Тункинский район	12 б. – 2 чел.	3 б. – 1 чел.	8,1 б. (40,7%)
21	Хоринский район	11 б. – 3 чел.	5 б. – 1 чел.	8,8 б. (44%)
22	г. Северобайкальск	<b>13 б.</b> – 1 чел.	6 б. – 1 чел.	8,8 б. (44,2%)
23	г. Улан-Удэ	<b>13 б.</b> – 1 чел.	6 б. – 5 чел.	8,8 б. (43,8%)
	ОО регион. подчинения	11 б. – 1 чел.	7 б. – 1 чел.	8,7 б. (43,3%)

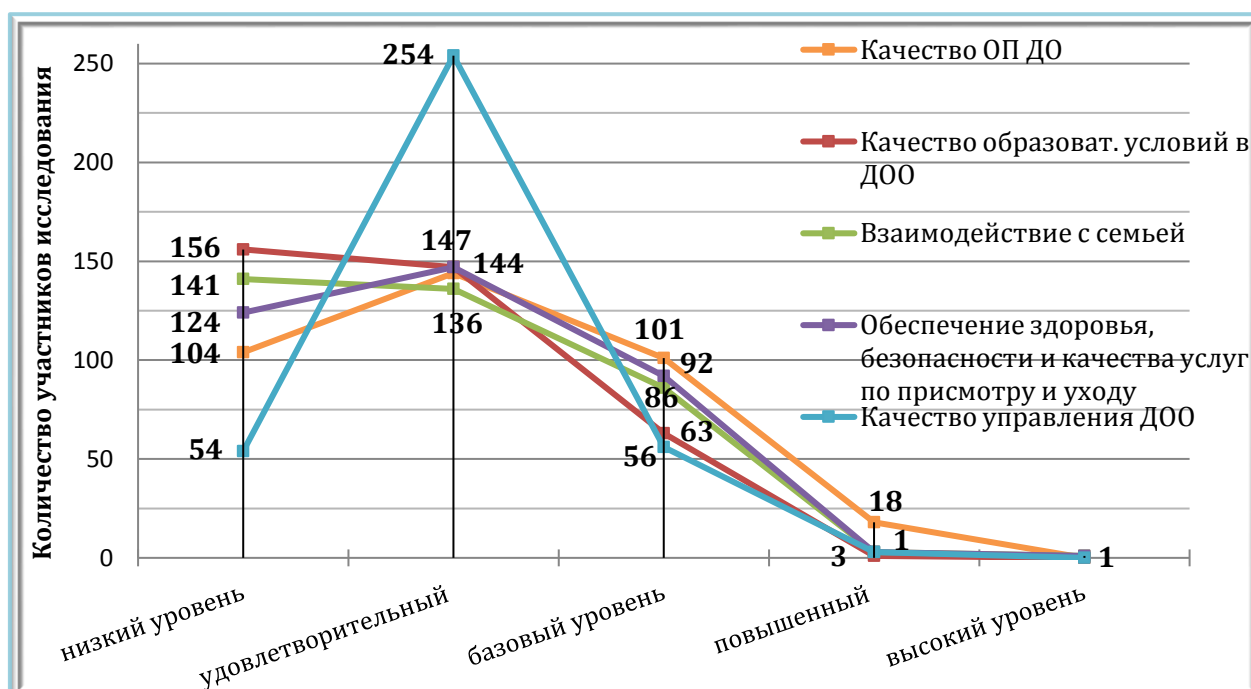
Лучший результат по данному направлению (9,1 балла; 45,3%) показали участники из Прибайкальского района, а также Муйского района (9 баллов; 45%). Хуже остальных справились представители Курумканского района, набравшие 6,9 балла (34,5%).

### 4.3. Распределение результатов по уровням компетенций

#### 4.3.1. Выявленные уровни компетенций по совокупным баллам

Исходя из вышеизложенного, совокупный среднереспубликанский результат тестирования (37,4%) свидетельствует о недостаточном уровне компетенций руководителей ДОО РБ. Напомним, по принятой в данном исследовании шкале оценки это соответствует удовлетворительному (от 30 до 49%) уровню сформированности компетенций.

Диаграмма 10. Распределение руководителей ДОО РБ по совокупно набранным баллам



Как наглядно представлено на Диаграмме 10, базового уровня компетенций достигло в среднем менее четверти участников (21,7%) диагностической работы: от 15,3% по критерию качества управления ДОО до 27,5% по критерию качества образовательных программ ДО. Этот показатель заметно ниже данных по низкому уровню компетенций: он выявлен у трети (31,6%) участников: от 14,7% по критерию качества управления ДОО до 42,5% по критерию качества образовательных условий в ДОО. Самые высокие показатели по удовлетворительному уровню компетенций – 45,1% руководителей, причем нижний диапазон (37%) по критерию взаимодействия

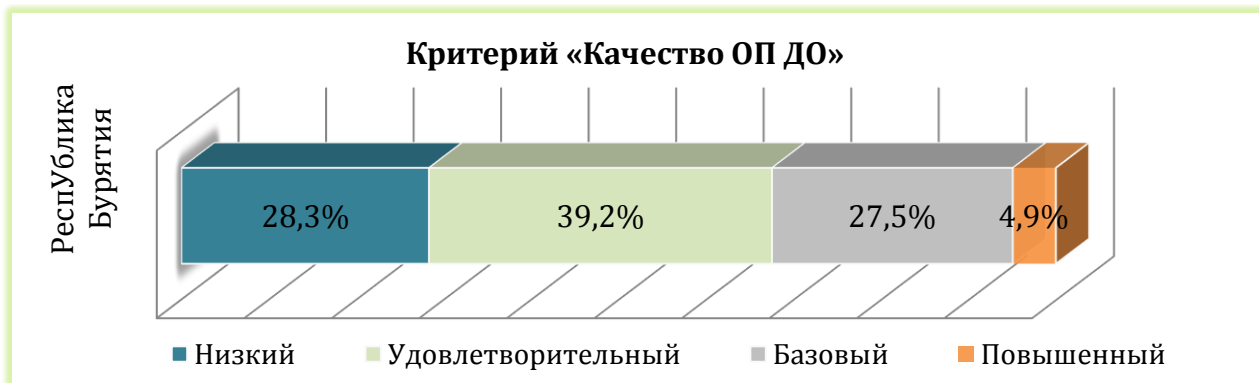


с семьей, а самый высокий – 69,2% – по критерию качества управления ДОО. Количество руководителей ДОО, достигших повышенного и высокого уровня компетенций, относительно однородно, поскольку они немногочисленны: от 1 до 18 человек (повышенный уровень) и по 1 человеку по двум критериям из пяти (высокий уровень).

Относительно низкого и базового уровней компетенций можно проследить следующую тенденцию: процент руководителей ДОО, достигших базового уровня, варьируется в рамках муниципалитетов, находясь в интервале 0-50%. Наибольший процент участников исследования на базовом уровне показывает г. Северобайкальск (50%), можно также выделить Хоринский район (40%), г. Улан-Удэ, Муйский районы и ОО регионального подчинения (у всех по 33,3%). В свою очередь, в нескольких муниципалитетах не выявлено ни одного участника, достигшего базового уровня: в Еравнинском, Иволгинском, Курумканском, Окинском и Северо-Байкальском районах.

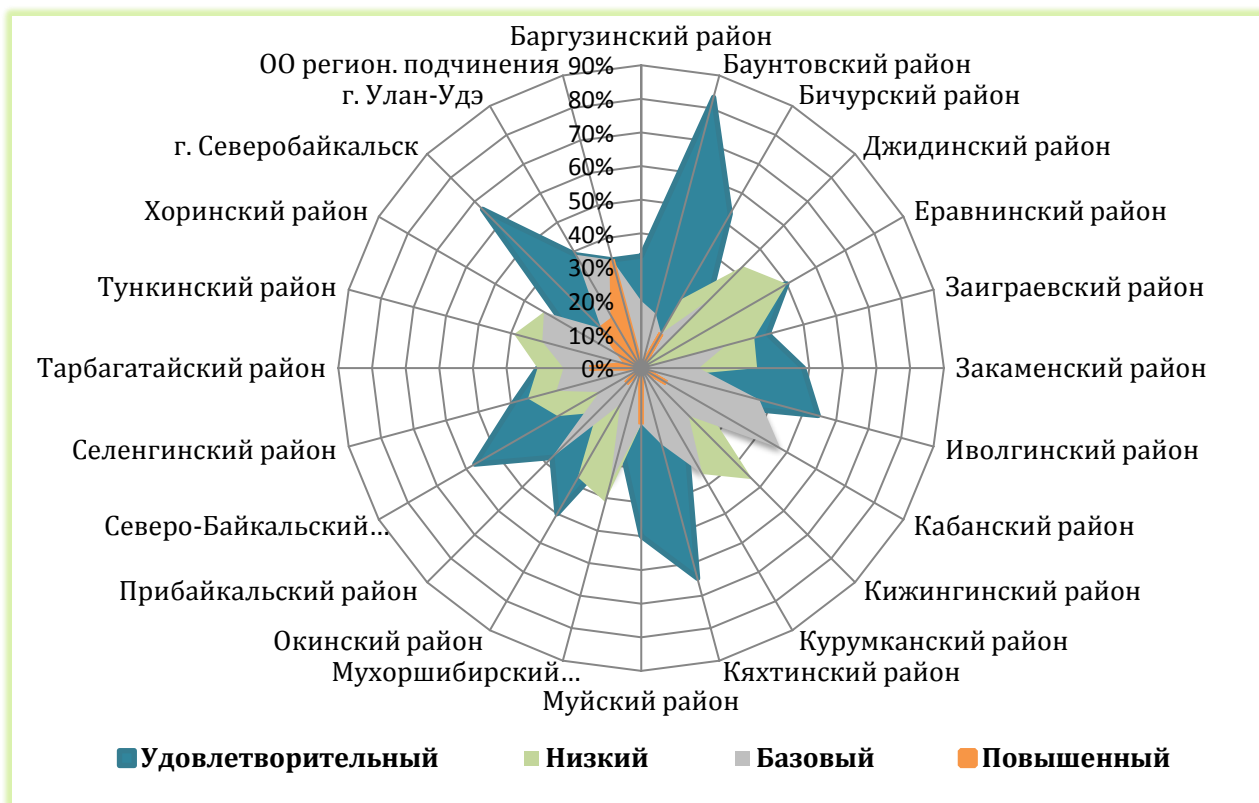
Разница между долями руководителей ДОО с низким уровнем компетенций в разрезе муниципалитетов также значима: от 0 до 46,7%. Участники с низким уровнем компетенций не выявлены в Муйском и Прибайкальском районах РБ, а также в г. Северобайкальск и ОО регионального подчинения. Почти половина тестируемых (46,7%) с низким уровнем компетенций зарегистрированы в Баргузинском и Кижингинском районах. Также высокий процент выявлен в Джидинском (38,1%), Окинском (37,5%), Курумканском (36,4%), Иволгинском (36,4%) и Закаменском районах (34,5%).

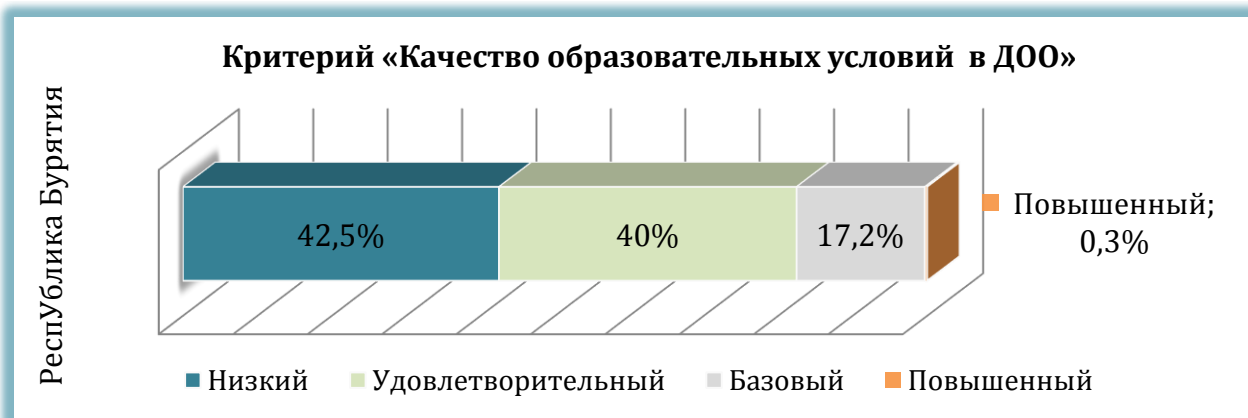
4.3.2. Выявленные уровни компетенций в разрезе муниципалитетов



Среднереспубликанские значения по уровням компетенций руководителей ДОО РБ в рамках критерия «Качество образовательных программ ДО» следующие: у 28,3% тестируемых низкий уровень, у большинства (39,2%) – удовлетворительный, базовый уровень знаний показали 27,5% участников исследования и повышенный уровень – 4,9% руководителей ДОО (18 человек). На Диаграмме 11 показана статистика в разрезе муниципалитетов.

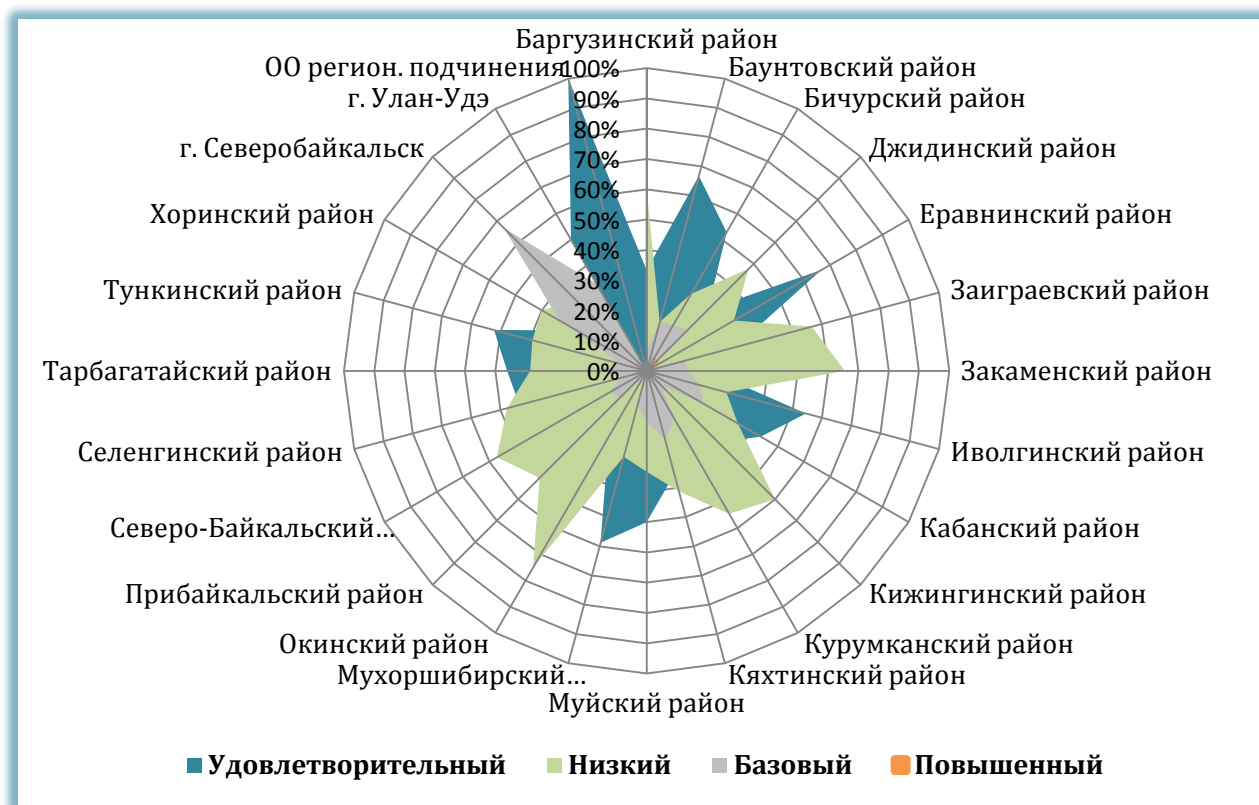
Диаграмма 11. Уровни компетенций по критерию «Качество ОП ДО»

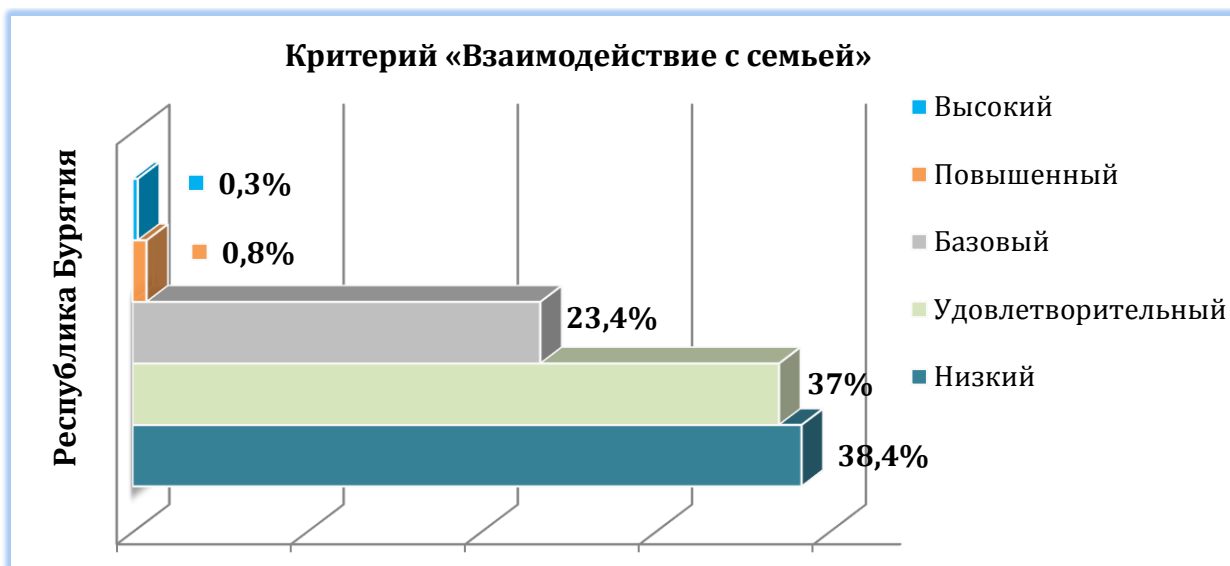




По критерию «Качество образовательных условий в ДОО» процентное распределение участников исследования по уровням знаний такое: у большинства тестируемых (42,5%) – низкий уровень, у 40% – удовлетворительный, базовый уровень знаний показали 17,2% участников исследования и повышенный уровень – 1 руководитель ДОО (0,3%). На Диаграмме 12 продемонстрированы данные в разбивке по муниципалитетам.

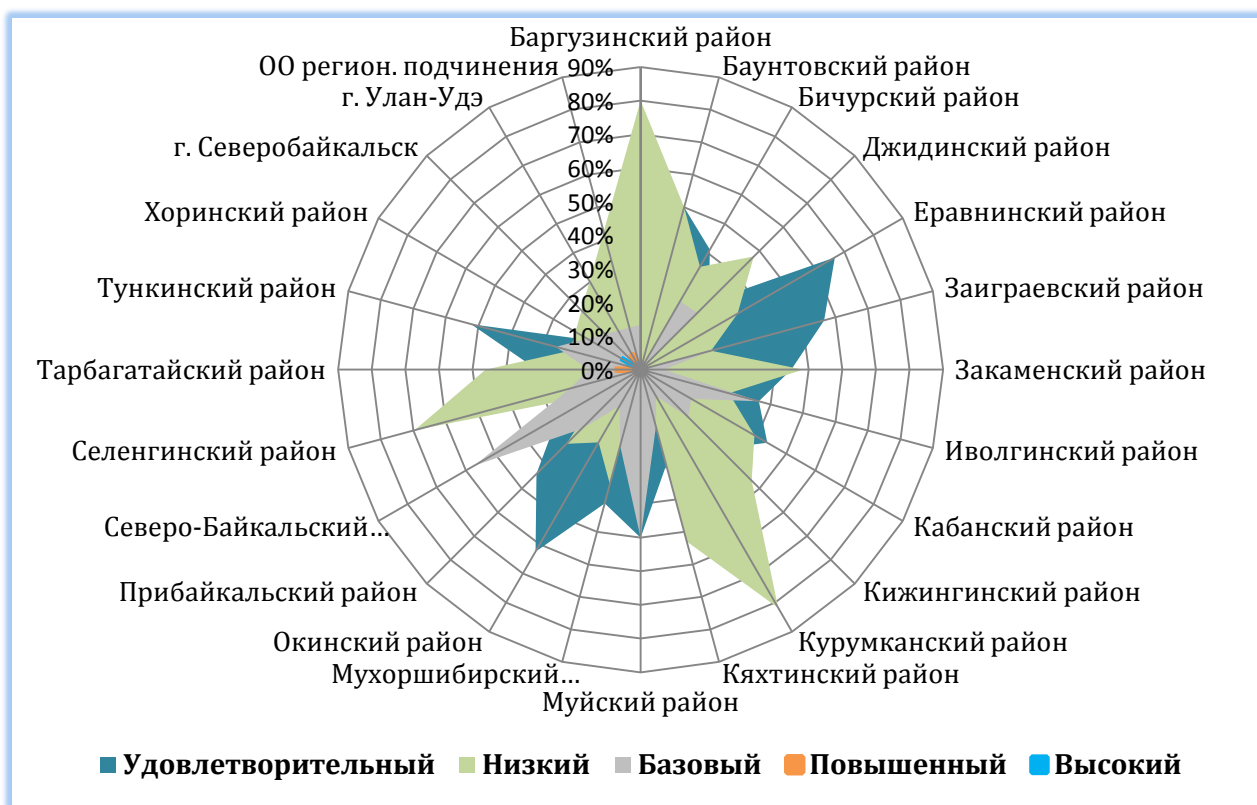
*Диаграмма 12. Уровни компетенций по критерию «Качество образовательных условий в ДОО»*

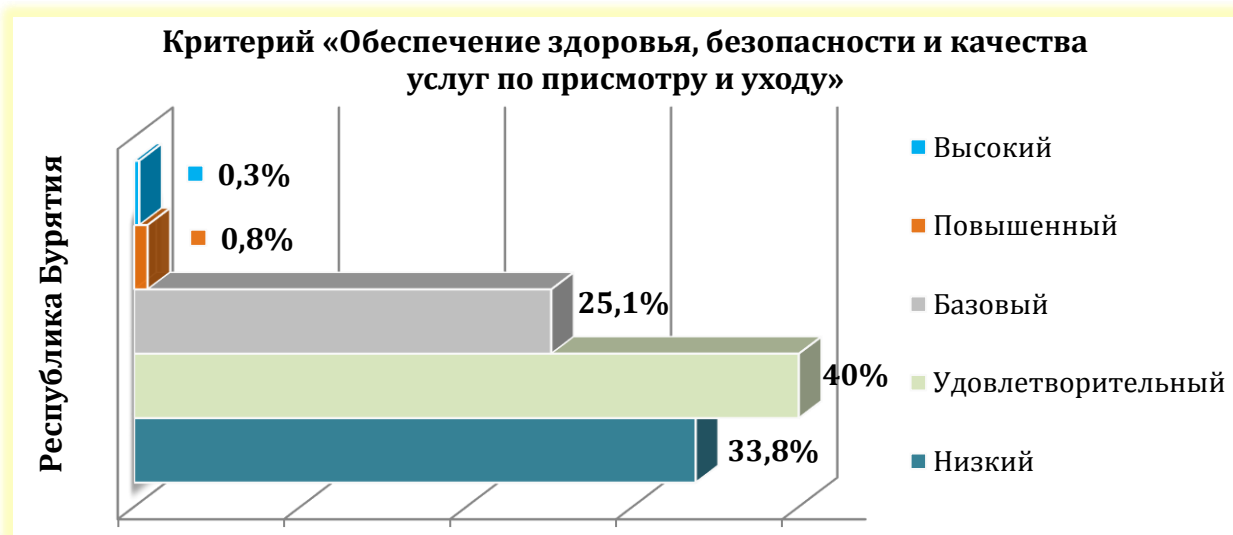




По критерию «**Взаимодействие с семьей**» у большинства тестируемых (38,4%) – низкий уровень, у 37% – удовлетворительный, базовый уровень знаний показали 23,4% участников исследования, повышенный уровень – 3 руководителя ДОО (0,8%) из 367, высокий уровень – 1 участник (0,3%). Диаграмма 13 показательно демонстрирует статистику по муниципалитетам.

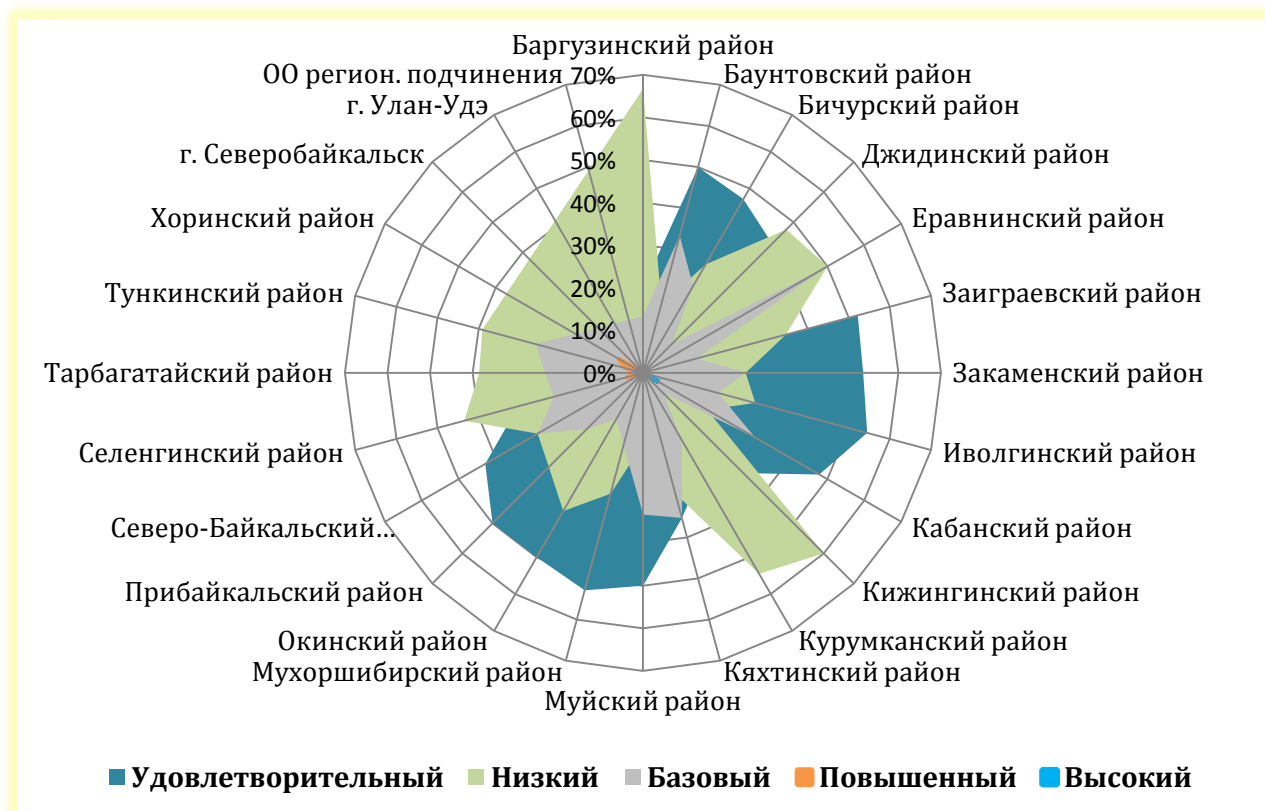
Диаграмма 13. Уровни компетенций по критерию «Взаимодействие с семьей»

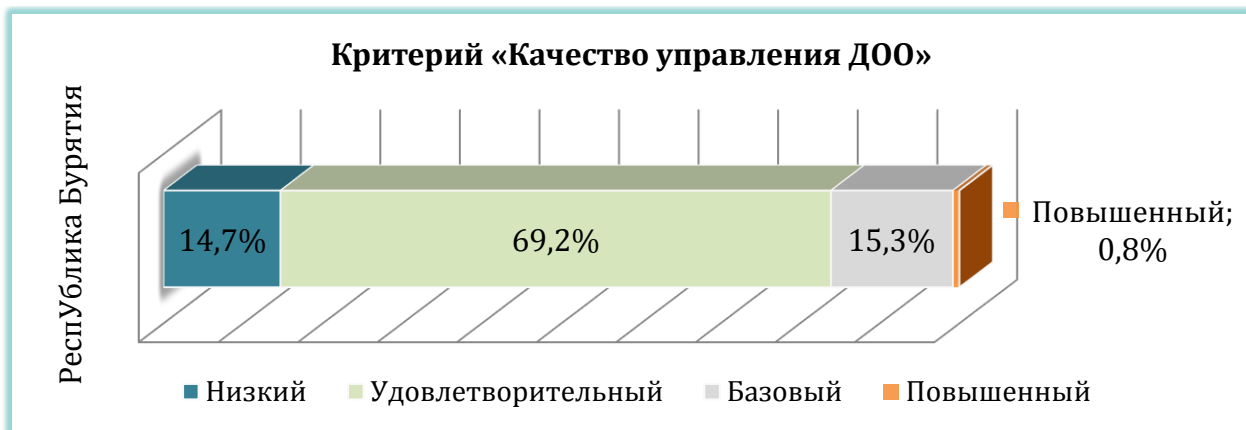




Общереспубликанские значения по уровням знаний руководителей ДОО по данному критерию: у 33,8% – низкий уровень, 40% тестируемых показали удовлетворительный уровень знаний, у 25,1% участников исследования выявлен базовый уровень, повышенный уровень у 3 участников (0,8%) и высокий уровень – у 1 руководителя ДОО (0,3%). На Диаграмме 14 отражены данные в разрезе муниципалитетов.

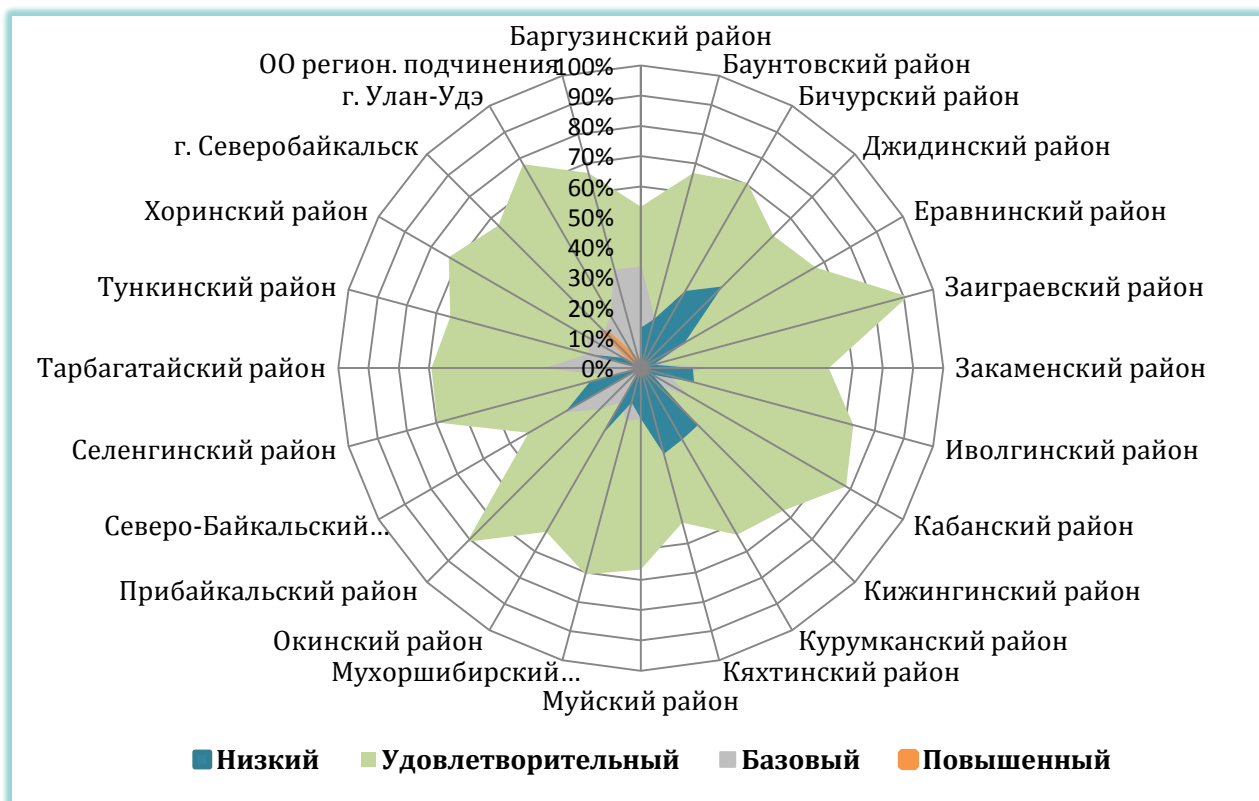
*Диаграмма 14. Уровни компетенций по критерию «Обеспечение здоровья, безопасности и качества услуг по присмотру и уходу»*





По **качеству управления ДОО** у 14,7% участников диагностической работы низкий уровень компетенций, у большинства тестируемых (69,2%) – удовлетворительный, базовый уровень знаний выявлен у 15,4% участников, повышенный уровень – у 3 руководителей ДОО (0,8%). Диаграмма 15 наглядно отражает результаты в каждом из муниципалитетов.

Диаграмма 15. Уровни компетенций по критерию «Качество управления ДОО»



Также данные по уровням компетенций руководителей ДОО РБ в разрезе муниципалитетов размещены в Приложении (с.86-109).

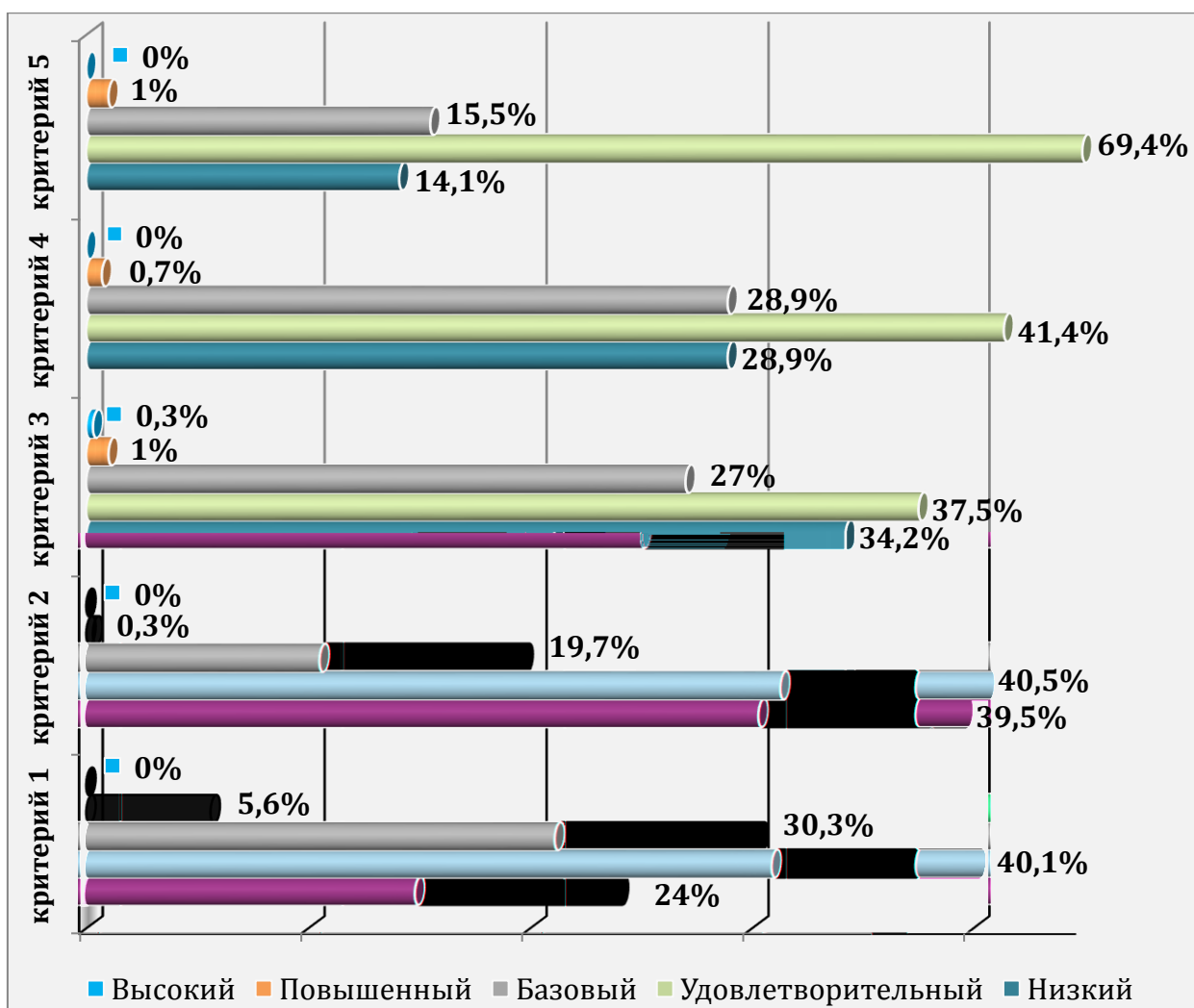
#### 4.4. Распределение результатов в зависимости от контекстной информации

В этом подразделе представлены результаты тестирования исходя из контекстных характеристик:

- типа образовательной организации, руководителем которой является участник, в зависимости от реализуемой образовательной программы (детский сад или школа с дошкольной группой);
- вида образовательной организации в зависимости от месторасположения (городская / сельская).

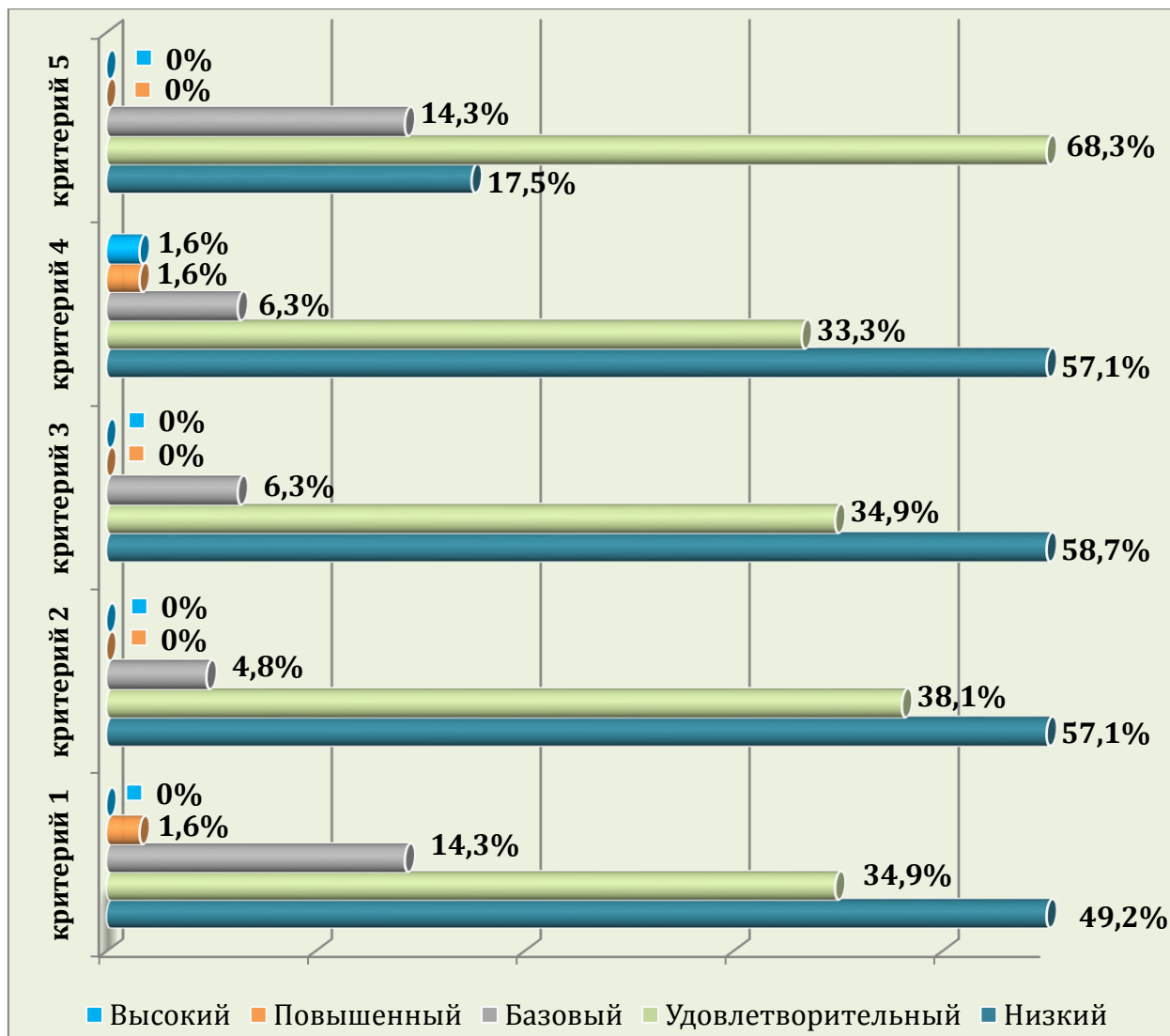
На Диаграмме 16 представлены общереспубликанские результаты заведующих детских садов Бурятии в разрезе 5 критериев (от качества ОП ДО до качества управления ДОО).

Диаграмма 16. Уровни компетенций заведующих ДОО РБ



На Диаграмме 17 представлены общереспубликанские результаты директоров школ, в которых есть дошкольные группы, также в разрезе 5 критериев.

Диаграмма 17. Уровни компетенций директоров школ с дошкольными группами



Таким образом, по каждому из 5 критериев оценки средние обобщенные результаты заведующих ДОО чуть лучше, нежели результаты директоров школ: количество участников с низким уровнем компетенций меньше, и, соответственно, число тестируемых с базовым уровнем больше. Итого, средний процент успешности директоров школ составил 32,1%, а заведующих детских садов – 38,5%. Оба этих результата соответствуют удовлетворительному уровню компетенций, но разница в 6,4% – существенная. Недостаточный уровень компетенций у директоров школ



можно частично объяснить отсутствием практического опыта реализации образовательных программ дошкольного образования, поскольку из 63 школ, принявших участие в исследовании, дошкольные группы функционируют только в 33 ОО, у остальных 30 школ есть лицензия на дошкольное образование, но сами дошкольные группы отсутствуют.

В диагностической работе приняли участие 300 руководителей ДОО (в том числе, школ с дошкольными группами), расположенных в сельской местности, и 67 руководителей ДОО (включая три ОО регионального подчинения), находящихся в черте города (Бабушкин, Гусиноозерск, Закаменск, Кяхта, Северобайкальск и Улан-Удэ). В Таблице 11 представлены результаты тестирования в зависимости от типа населенного пункта, в котором расположено ДОО, в разрезе выявленных уровней компетенций.

*Таблица 11. Результаты тестирования руководителей городских и сельских ДОО.*

Уровни компетенций	Городские ДОО (средний %)	Сельские ДОО (средний %)
Низкий уровень	3% участников	24,7% участников
Удовлетворительный	68,7% участников	65,7% участников
Базовый уровень	28,4% участников	9,7% участников
Повышенный уровень	0%	0%
Высокий уровень	0%	0%
<b>Совокупный результат</b>	<b>43%</b>	<b>36,2%</b>

Как видно из таблицы, доля руководителей сельских ДОО с низким уровнем компетенций в 8 раз выше показателя в аналогичной категории заведующих ДОО, которые расположены в городской местности. Одновременно с этим, доля руководителей с базовым уровнем компетенций почти в 3 раза выше среди участников из городских детских садов, нежели сельских. Как итог, совокупный результат по пяти критериям исследования у руководителей городских ДОО составляет 43%, у заведующих сельскими

детскими садами – 36,2%. Оба результата соответствуют удовлетворительному уровню компетенций, но разница между ними составила почти 7%, что является существенным для интерпретации итогов диагностической работы.

Следует отметить, что если в разрезе критериев случаи повышенного и высокого уровня компетенций были единичные, то по суммарным итогам результаты выше базового уровня отсутствуют.

## 4.5. Результаты решения кейсов

### 4.5.1. Анализ выполнения кейсовых заданий по вариантам

Целью третьей части диагностической работы – кейс-заданий – было выявление уровня компетенций руководителей ДОО РБ по качеству управления ДОО.

#### КЕЙС 1

**Задание:** в старшей группе вашей ДОО работает опытный воспитатель. Она тактична, спокойна, хорошо владеет методикой работы с детьми этого возраста. Тем не менее, родители одного из воспитанников считают, что к их ребенку воспитатель относится необъективно, придирается, недооценивает его способности, мало привлекает его к выступлениям на празднике, часто указывает на его плохое поведение, заносчивость. Конфликт заканчивается приходом родителей к вам как руководителю ДОО. Родители твердо считают, что ребенка следует перевести в другую группу.

*Как Вы поступите в данной ситуации? Дайте полный обоснованный ответ.*

**Ответ:** руководитель ДОО совместно со старшим воспитателем должен организовать наблюдение за поведением ребенка в группе, за взаимодействием педагога с ребенком, зафиксировать факты. Далее, организовать встречу воспитателя с родителями с приглашением психолога, старшего воспитателя и обсудить сложившуюся ситуацию. Выслушав мнения двух сторон, провести беседу о том, что перевод ребенка в другую группу – это уход от конфликта, но не решение вопроса.

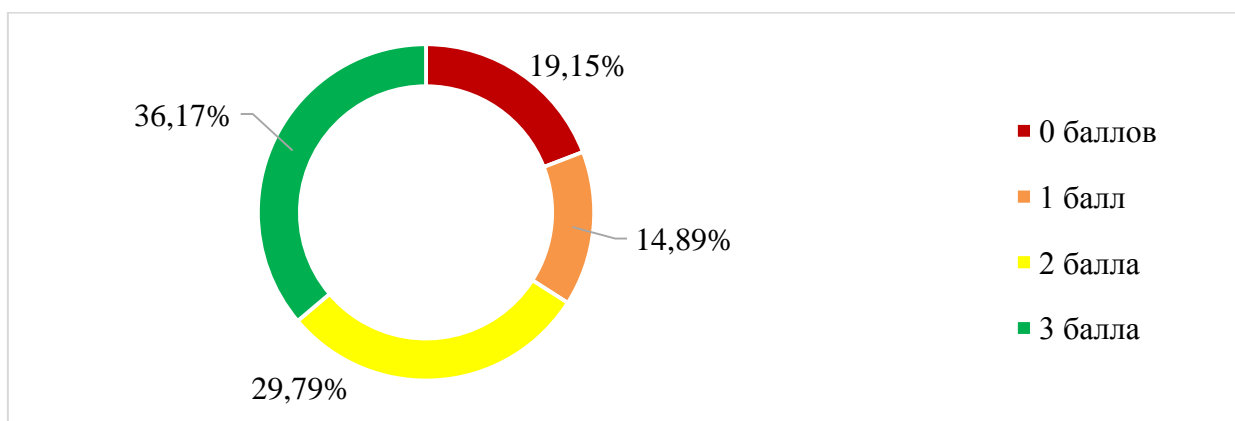
#### АНАЛИЗ ОТВЕТОВ

Кейс 1 выполнили 47 участников исследования.

*При ответе на вопрос данного кейса:*

19,15% от числа участников исследования, выполнявших данный кейс, получили 0 баллов. Они дали ответ, что «переводят обучающегося с вынесением выговора воспитателю» без всякого разбирательства. Три участника не приступили к выполнению задания.

Диаграмма 18. Распределение ответов КЕЙСА 1.



14,89% от количества участников, выполнявших данный кейс, получили 1 балл. Ответы участников в основном сводятся к беседе воспитателя и родителей.

29,79% от количества участников, выполнявших данный кейс, получили 2 балла, дав в целом правильный ответ. Участники описали этапы и методы наблюдения за обучающимся и воспитателем, результаты которых обсудили во время беседы с родителями, не привлекая психолога, старшего воспитателя.

36,17% от количества участников, выполнявших данный кейс, дали полный правильный ответ.

## КЕЙС 2

**Задание:** в управление образования поступила жалоба от воспитателей вашей ДОО на то, что Вы чрезмерно загружаете их различного рода «писаниной». Воспитатели составляют перспективные планы работы с детьми, календарные планы воспитательной работы, ведут дневник наблюдений и учет работы, дневник наблюдений за развитием ребенка, тетрадь самообразования, краткое содержание групповых и индивидуальных консультаций для родителей, графики закаливаний и таблицы посещаемости детей, отчеты о выполнении программы воспитания по кварталам и за год, оформления участка в разные сезоны и др.

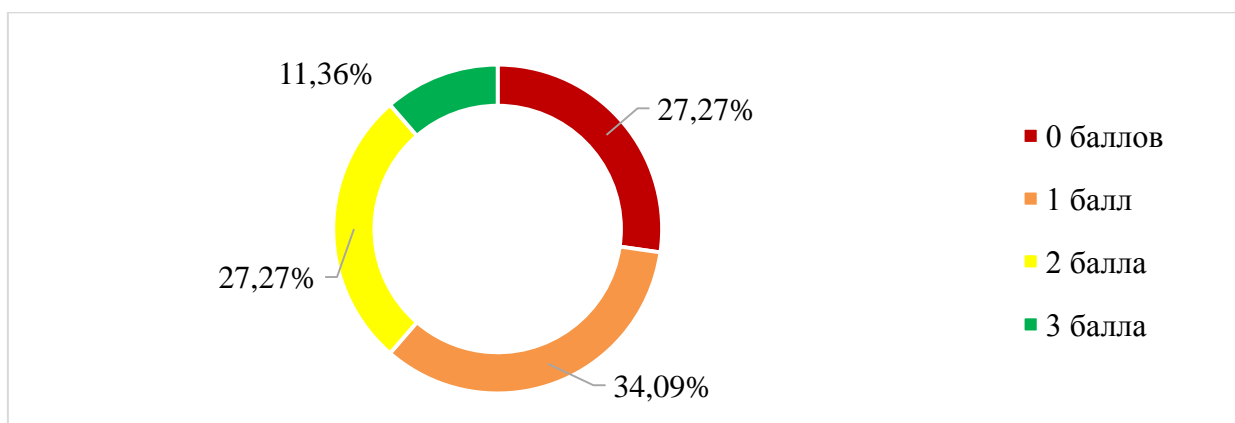
*Примите соответствующее управленческое решение. Дайте полный обоснованный ответ воспитателям.*

**Ответ:** руководителем ДОО должен быть утвержден приказ о том, какие документы необходимо вести педагогам, какую отчетность заполнять и после ознакомления с приказом педагоги должны поставить свою подпись, свидетельствующую о том, что они ознакомлены с приказом. Часть документации носит рекомендательный характер, к примеру, перспективный план, который разрабатывают воспитатели для удобства работы.

### АНАЛИЗ ОТВЕТОВ

Кейс 2 выполнили 44 участника исследования.

*Диаграмма 19. Распределение ответов КЕЙСА 2.*



*При ответе на вопрос данного кейса:*

27,27% от количества участников, выполнявших данный кейс, получили 0 баллов, из них 5 участников не приступили к выполнению задания.

34,09% от количества участников, выполнявших данный кейс, получили 1 балл. Их ответы основывались на проведении собрания с педагогами и разъяснении должностных инструкций, без указания ссылок на нормативно-правовые акты. А также участники среди представленных документов не выделили документы, которые носят рекомендательный характер.

27,27% от количества участников, выполнявших данный кейс, получили 2 балла, дав в целом правильный ответ: руководитель знакомит педагогов с отчетными документами, в том числе и с должностной

инструкцией; после проведенной беседы берет подпись у педагогов в приказ, свидетельствующий о том, что они ознакомлены с перечнем отчетных документов, не выделяя среди представленных документов те, которые носят рекомендательных характер.

11,36% от количества участников, выполнявших данный кейс, дали полный правильный ответ.

### КЕЙС 3

**Задание:** Вас не удовлетворяет санитарное состояние ДОО, которой Вы руководите. Вы неоднократно говорили об этом с заместителем руководителя по административно-хозяйственной части. Вас уже критиковали в управлении образования за такое положение в детском саду. Теперь получен штраф из санитарно-эпидемиологической станции. Причиной этому является плохая работа помощников воспитателей.

*Примите соответствующее управленческое решение для исправления положения. Дайте развернутый ответ.*

**Ответ:** руководителю ДОО необходимо созвать собрание трудового коллектива совместно с профсоюзным комитетом и поставить данный вопрос на контроль. Далее, издать приказ об утверждении графика контроля и проверок, с указанием проверяемых параметров. В течение месяца вести наблюдение за санитарным состоянием ДОО, затем с привлечением заместителя руководителя по административно-хозяйственной части, медицинского работника, старшего воспитателя повторно провести проверку и усилить контроль.

### АНАЛИЗ ОТВЕТОВ

Кейс 3 выполнили 46 участников исследования.

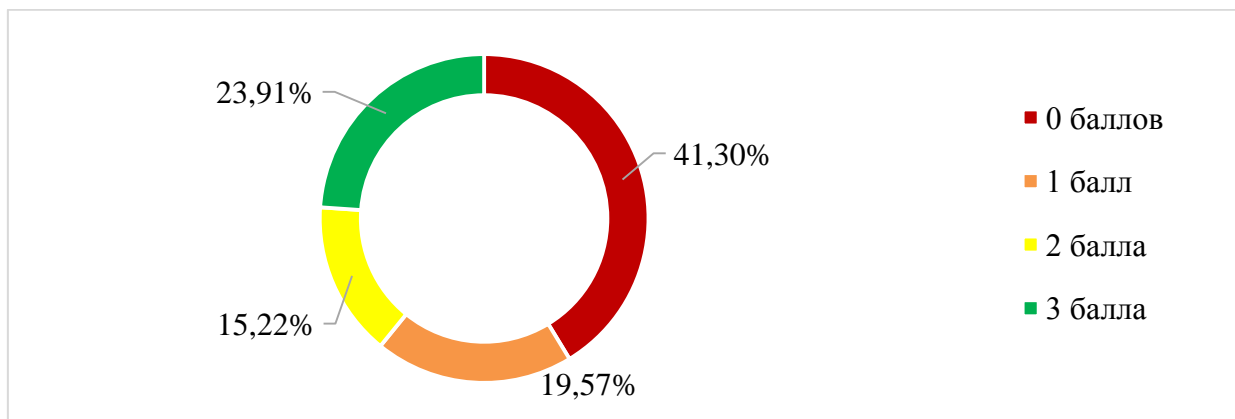
*При ответе на вопрос данного кейса:*

41,3% от количества участников, выполнявших данный кейс, получили 0 баллов, они дали ответ без обоснования.

19,57% от количества участников, выполнявших данный кейс,

получили 1 балл. В своих ответах руководители назначают заместителя руководителя по административно-хозяйственной части ответственным за проведение проверок и соблюдение контроля.

*Диаграмма 20. Распределение ответов КЕЙСА 3.*



15,22% от количества участников, выполнявших данный кейс, получили 2 балла, дав в целом правильный ответ без указания сведений о проведении повторной проверки с привлечением заместителя руководителя по административно-хозяйственной части и медицинского персонала.

23,91% от количества участников, выполнявших данный кейс, дали полный правильный ответ.

#### **КЕЙС 4**

**Задание:** на воспитателя старшей группы ДОО поступали жалобы от бабушки Никиты. Жалобы состояли в том, что мальчик приходит с прогулки мокрый и, как следствие, часто болеет. Не увидев результата бесед на эту тему с воспитателем, бабушка написала жалобу на имя руководителя ДОО, в которой говорилось о том, что воспитатель не следит за ребенком. Руководитель ДОО собрал всех воспитателей и сообщил им, что на воспитателя (ФИО) пожаловались родители. Далее, объявил устный выговор воспитателю и предложил извиниться перед родителями и бабушкой.

*Как должен был, с вашей точки зрения, поступить в данной ситуации руководитель ДОО? Дайте полный обоснованный ответ.*

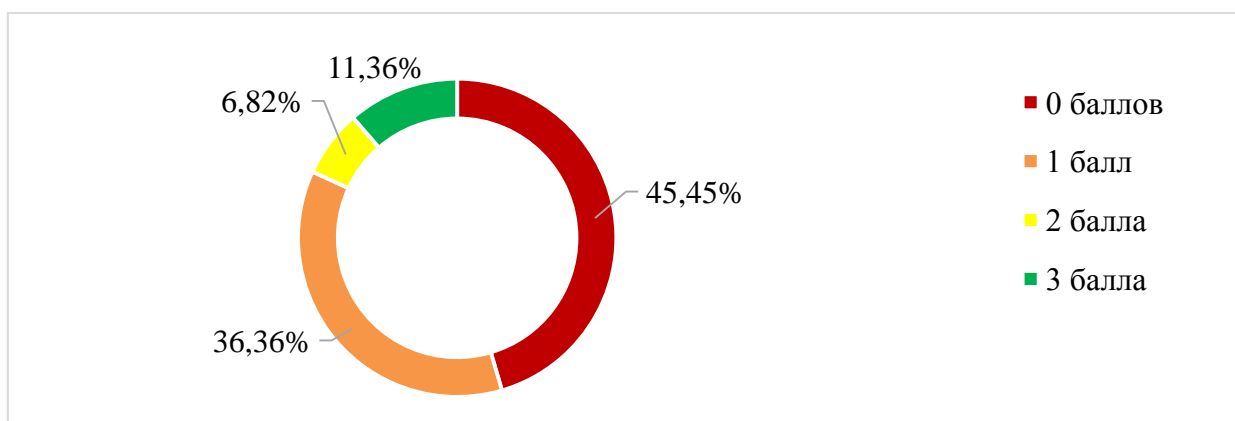
**Ответ:** руководитель ДОО должен, в первую очередь, установить факт неисполнения обязанности со стороны воспитателя группы. Обсудить со

старшим воспитателем с возникшей ситуацией, ознакомить с жалобой, проверить тетрадь ее контроля, затем провести лично беседу с воспитателем, выслушать ее доводы относительно данной жалобы. Далее провести беседу с законными представителями обучающегося пригласив воспитателя и медицинского работника обсудить сложившуюся ситуацию, медицинскому работнику дать рекомендации по профилактике ОРВИ, простуды и гриппа.

#### АНАЛИЗ ОТВЕТОВ

Кейс 4 выполнили 44 участника исследования.

*Диаграмма 21. Распределение ответов КЕЙСА 4.*



*При ответе на вопрос данного кейса:*

45,45% от количества участников, выполнявших данный кейс, получили 0 баллов, в том числе 3 участника не приступили к выполнению задания.

36,36% от количества участников, выполнявших данный кейс, получили 1 балл. Участники исследования дают краткий ответ, принимая решение о проведении беседы, не проводя проверку отчетной документации воспитателя и беседы с воспитателем и старшим воспитателем о поданной жалобе.

6,82% от количества участников, выполнявших данный кейс, получили 2 балла, участники дают правильный ответ без указания конкретных этапов подготовки для проведения беседы с законными представителями.

11,36% от количества участников, выполнявших данный кейс, дали правильный ответ и получили 3 балла.



## КЕЙС 5

**Задание:** родители воспитанников двух групп детского сада обратились к руководителю ДОО с предложением приобрести за свой счет новые шкафчики в группы для детей, которые будут подарены ДОО. При этом они просили, чтобы шкафчики были поставлены в те группы, которые посещают их дети. Правомерна ли просьба родителей? Дайте полный обоснованный ответ.

**Ответ:** Руководствуясь статьей 4 Федерального закона от 11.08.1995 № 135-ФЗ «О благотворительной деятельности и благотворительных организациях», родители (законные представители) обучающихся или сами обучающиеся вправе индивидуально или объединившись осуществлять благотворительную деятельность на основе добровольности и свободы выбора ее целей. Образовательные организации вправе привлекать дополнительные финансовые средства, в том числе добровольные пожертвования и целевые взносы от физических и (или) юридических лиц (статья 54 Закона об образовании). Граждане и (или) организации, желающие на безвозмездной основе помочь образовательной организации, должны оформить договор дарения (пожертвования). Согласно статье 582 Гражданского кодекса Российской Федерации (ГК РФ) пожертвование представляет собой дарение вещи или права в общеполезных целях. Итак, пожертвование – это дарение в общеполезных целях, то есть под условием. В этом его основное отличие от обычного дарения и спонсорской помощи. При обычном дарении (ст. 572 ГК РФ) дар передается одаряемому безвозмездно и безусловно, то есть одаряемый вправе распорядиться даром, как ему угодно. Пожертвование можно использовать только в строго оговоренных жертвователем целях. Спонсорская помощь может также носить целевой характер, но при этом, как правило, цели могут быть любыми, а помощь сопровождается упоминанием имени (наименования) спонсора или его продукции (оказываемых им услуг), совмещается с

рекламой. Следовательно, в отличие от дарения и пожертвования, спонсорство предполагает встречные обязательства спонсируемого лица и между лицами могут быть заключены договор об установлении спонсорских отношений или договор об оказании спонсорской поддержки, устанавливающие встречные обязательства сторон. Пожертвование может осуществляться как путем непосредственной передачи имущества (вручение ключей, правоустанавливающих документов), так и обещанием передать имущество в будущем. На принятие пожертвования не требуется разрешения или согласия учредителя образовательной организации или иных государственных (муниципальных) органов власти. Дошкольная образовательная организация, принимая имущество, в отношении которого жертвователь установил определенное назначение использования, должно вести обособленный учет всех операций по использованию пожертвованного имущества. Это необходимо, чтобы при имущественном споре подтвердить использование имущества по назначению. Следует помнить, что дополнительные средства с родителей (законных представителей) обучающихся (воспитанников) могут взиматься только с их согласия, на добровольной основе с надлежащим оформлением письменного договора пожертвования. ДОО не вправе самостоятельно, по собственной инициативе требовать от родителей (законных представителей) вносить целевые взносы без их согласия.

#### АНАЛИЗ ОТВЕТОВ

Кейс 5 выполнили 45 участников исследования.

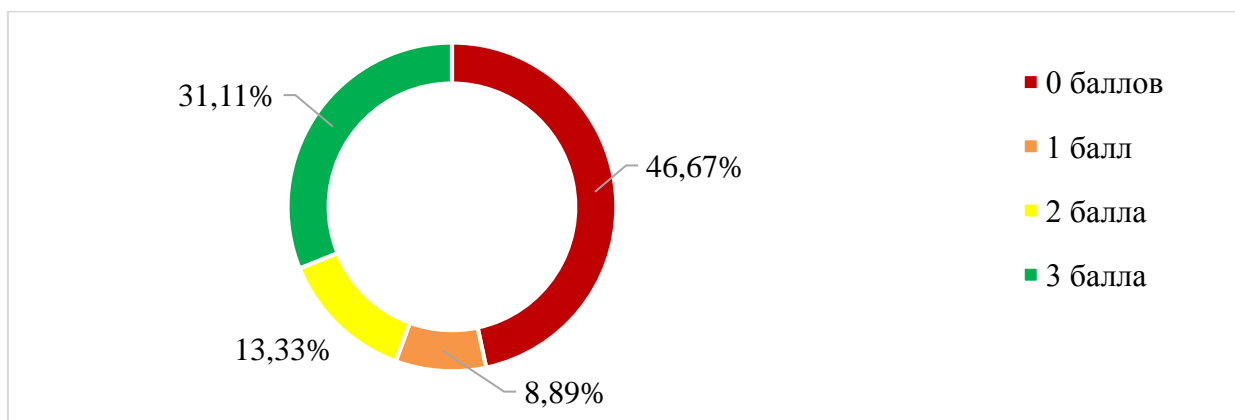
*При ответе на вопрос данного кейса:*

46,67% от количества участников, выполнявших данный кейс, считают, что просьба родителей неправомерна, так как «данные шкафы можно будет использовать в дальнейшем в зависимости от потребностей в кабинетах», «шкафы будут после дарения считаться школьным имуществом».

8,89% от количества участников, выполнявших данный кейс, получили

1 балл, они знают, что просьба родителей правомерна, но ответы не обоснованы нормативными правовыми актами.

*Диаграмма 22. Распределение ответов КЕЙСА 5.*



13,33% и 31,11% от количества участников, выполнявших данный кейс, получили 2 и 3 балла, соответственно.

### КЕЙС 6

**Задание:** во время прогулки на территории детского сада мальчик толкнул другого ребенка, в результате чего от падения потерпевший ребенок получил травму. После лечения родители пострадавшего ребенка обратились в детский сад с требованием возместить стоимость расходов на лечение и компенсировать моральный вред.

*Правомерно ли требование родителей? Дайте полный обоснованный ответ.*

**Ответ:** Если несовершеннолетний воспитанник причинил вред другому ребенку в то время, когда он находился под надзором ДОО, обязанной осуществлять за ним надзор, в этом случае ДОО отвечает за причиненный вред, если не докажет, что вред возник не по ее вине при осуществлении надзора (п. 3 ст. 1073 ГК РФ, п. 2 ст. 1074 ГК РФ).

### АНАЛИЗ ОТВЕТОВ

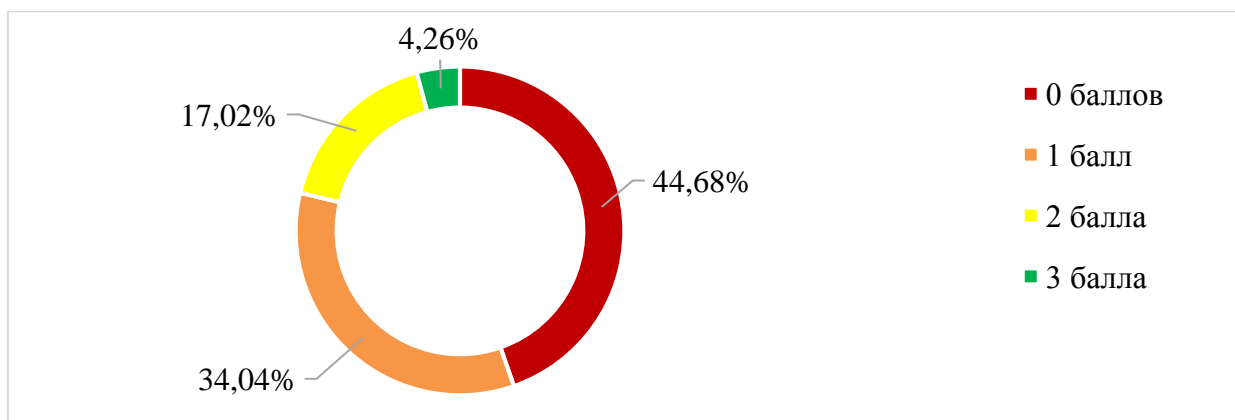
Кейс 6 выполнили 47 участников исследования.

*При ответе на вопрос данного кейса:*

44,68% от количества участников, выполнявших данный кейс, получили 0 баллов, они считают, что просьба не правомерна и намерены

создать комиссию, с целью выявить непричастность ДОО к ситуации. 4 участника не приступили к выполнению задания.

Диаграмма 23. Распределение ответов КЕЙСА 6.



34,04% от количества участников, выполнявших данный кейс, получили 1 балл, дав правильный ответ одним предложением, что просьба родителей правомерна.

17,02% от количества участников, выполнявших данный кейс, получили 2 балла, дав в целом правильный ответ, но без конкретных ссылок на нормативную документацию.

4,26% от количества участников, выполнявших данный кейс, дали полный правильный ответ.

### КЕЙС 7

**Задание:** во время подготовки к сончасу в ДОО воспитатели обнаружили на теле ребенка многочисленные синяки и ссадины. В соответствии с п.2 ст.9 Федерального закона № 120-ФЗ «Об основах системы профилактики безнадзорности и правонарушений несовершеннолетних», ДОО обязана незамедлительно сообщить о выявленных фактах жестокого обращения с ребенком.

*В какие органы ДОО обязана обратиться? Дайте полный обоснованный ответ.*

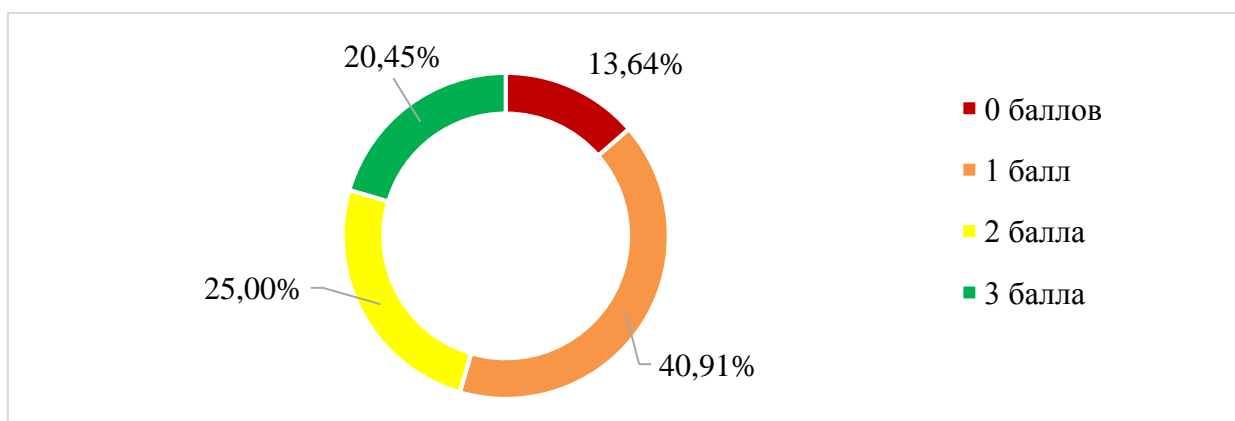
**Ответ:** ДОО обязана незамедлительно информировать о выявленных фактах и обстоятельствах жестокого обращения с ребёнком, прежде всего, орган внутренних дел (о выявлении родителей несовершеннолетних или иных их

законных представителей и иных лиц, жестоко обращающихся с несовершеннолетними) и скорую медицинскую помощь. Также ДОО сообщает информацию: в орган прокуратуры о нарушении прав и свобод несовершеннолетних; в орган опеки и попечительства о выявлении несовершеннолетних, находящихся в обстановке, представляющей угрозу их жизни, здоровью или препятствующей их воспитанию.

### АНАЛИЗ ОТВЕТОВ

Кейс 7 выполняли 44 участников исследования.

*Диаграмма 24. Распределение ответов КЕЙСА 7.*



*При ответе на вопрос данного кейса:*

13,64% от количества участников, выполнявших данный кейс, получили 0 баллов за ответ.

40,91% от количества участников, выполнявших данный кейс, получили 1 балл, они считают, что ДОО необходимо незамедлительно обратиться с информацией об инциденте в подразделение по делам несовершеннолетних.

25% от количества участников, выполнявших данный кейс, получили 2 балла, дав в целом правильный ответ, участники описали этапы действий ДОО при возникновении представленной ситуации, в которых отсутствует этап информирования прокуратуры и органа опеки и попечительства.

20,45% от количества участников, выполнявших данный кейс, дали полный правильный ответ.

## КЕЙС 8

**Задание:** При изучении материалов и сведений на официальном сайте ДОО обнаружилось, что не все действующие в ДОО документы представлены в открытом доступе. Возник вопрос о том, какие именно локальные нормативные акты должны быть размещены в сети «Интернет».

*Дайте полный обоснованный ответ.*

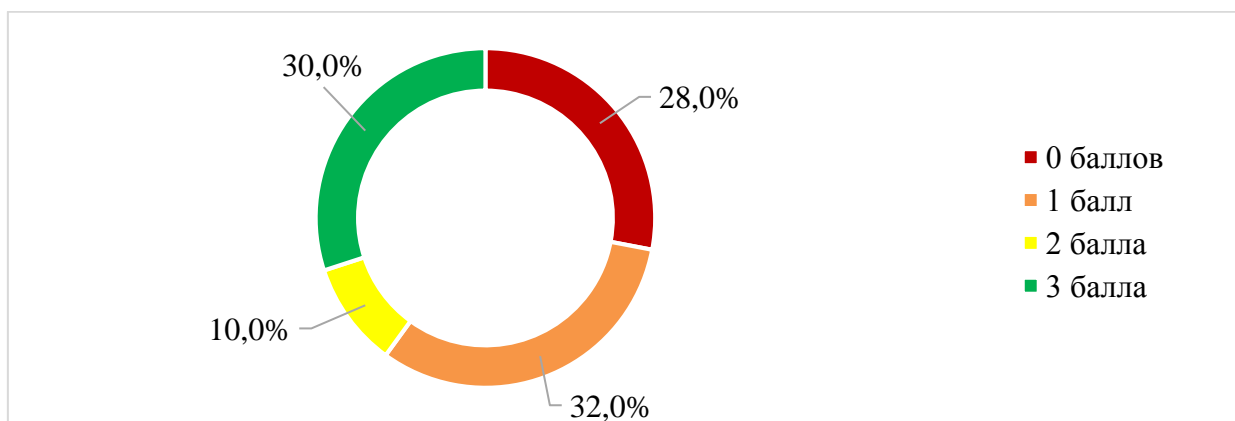
**Ответ:** ДОО самостоятельно решает, какие именно ЛНА подлежат размещению на официальном сайте, за исключением случаев, прямо предусмотренных законодательством, распорядительными актами органов власти, актами прокурорского реагирования. Закон об образовании (ст. 29, ч. 2 ст. 30) предусматривает обязанность ОО размещать на своем официальном сайте следующие документы и ЛНА: устав ДОО; лицензия на осуществление образовательной деятельности (с приложениями); план финансово-хозяйственной деятельности или бюджетной сметы ДОО; отчет о результатах самообследования; документ о порядке оказания платных образовательных услуг, в том числе образец договора об оказании платных образовательных услуг, документ об утверждении стоимости обучения по каждой образовательной программе; документ об установлении размера платы, взимаемой с родителей (законных представителей) за присмотр и уход за детьми, содержание детей в образовательной организации; правила приема обучающихся; режим занятий обучающихся; формы, периодичность и порядок текущего контроля успеваемости и промежуточной аттестации обучающихся; порядок и основания перевода, отчисления и восстановления обучающихся; порядок оформления возникновения, приостановления и прекращения отношений между образовательной организацией и обучающимися и/или родителями (законными представителями) несовершеннолетних обучающихся; правила внутреннего распорядка обучающихся; правила внутреннего трудового распорядка; коллективный договор, и пр. В целях реализации таких принципов, как информационная

открытость и публичная отчетность образовательных организаций, демократический и государственно-общественный характер управления образованием, обеспечение прав педагогических работников, обучающихся, родителей (законных представителей) несовершеннолетних обучающихся на участие в управлении образовательными организациями, необходимо на официальном сайте размещать ЛНА, которые предусматривают правила, права и обязанности, льготы и гарантии, ответственность участников образовательных отношений.

### АНАЛИЗ ОТВЕТОВ

Кейс 8 выполнили 50 участников исследования.

*Диаграмма 25. Распределение ответов КЕЙСА 8.*



*При ответе на вопрос данного кейса:*

28% от количества участников, выполнявших данный кейс, получили 0 баллов, они дали ответ в общем виде, без перечисления основных документов, подлежащих размещению на сайте ОО: «в сети Интернет должны быть размещены ЛНА, регламентирующие деятельность ОО согласно требованиям Министерства просвещения», «на официальном сайте ОО могут быть размещены локальные акты ОО для открытого доступа». 5 участников не приступили к выполнению задания.

32% от количества участников, выполнявших данный кейс, получили 1 балл, они перечислили по 3-4 ЛНА, которые должны быть размещены на сайте организации.

10% от количества участников, выполнявших данный кейс, получили 2

балла, они перечислили от 5 до 7 ЛНА.

30% от количества участников дали полный правильный ответ, перечислив более 10 ЛНА, указав ст. 29, ч. 2 ст. 30 Закона об образовании.



#### 4.5.2. Статистика выполнения кейсовых заданий

Статистика выполнения кейсов в разрезе муниципалитетов, в сравнении со среднереспубликанским результатом, представлена в Таблице 12.

Таблица 12. Результаты решения кейсов руководителями ДОО РБ

№ п/п	МО	Количество участников исследования (%)				Средний балл (%)
		0 баллов	1 балл	2 балла	3 балла	
<b>Республика Бурятия</b>		<b>33,2%</b>	<b>27,5%</b>	<b>18%</b>	<b>21,3%</b>	<b>42,4%</b>
1	Баргузинский район	26,7%	20%	40%	13,3%	<b>46,7%</b>
2	Баунтовский район	16,7%	66,7%	16,7%	0%	<b>33,3%</b>
3	Бичурский район	23,5%	23,5%	23,5%	29,4%	<b>52,9%</b>
4	Джидинский район	23,8%	38,1%	9,5%	28,6%	<b>47,6%</b>
5	Еравнинский район	33,3%	16,7%	0%	50%	<b>55,6%</b>
6	Заиграевский район	21,7%	17,4%	21,7%	39,1%	<b>59,4%</b>
7	Закаменский район	20,7%	31%	13,8%	34,5%	<b>54%</b>
8	Иволгинский район	9,1%	27,3%	27,3%	36,4%	<b>63,6%</b>
9	Кабанский район	13%	17,4%	30,4%	39,1%	<b>65,2%</b>
10	Кижингинский район	40%	0%	20%	40%	<b>53,3%</b>
11	Курумканский район	36,4%	27,3%	18,2%	18,2%	<b>39,4%</b>
12	Кяхтинский район	11,8%	35,3%	29,4%	23,5%	<b>54,9%</b>
13	Муйский район	33,3%	0%	33,3%	33,3%	<b>55,6%</b>
14	Мухоршибирский район	35,3%	41,2%	11,8%	11,8%	<b>33,3%</b>
15	Окинский район	62,5%	37,5%	0%	0%	<b>12,5%</b>
16	Прибайкальский район	43,7%	37,5%	12,5%	6,3%	<b>27,1%</b>
17	Северо-Байкальский район	42,9%	42,9%	0%	14,2%	<b>28,6%</b>
18	Селенгинский район	43,5%	34,8%	17,4%	4,3%	<b>27,5%</b>
19	Тарбагатайский район	53,8%	23,1%	15,4%	7,7%	<b>25,6%</b>
20	Тункинский район	52,2%	39,1%	4,3%	4,3%	<b>20,3%</b>

№ п/п	МО	Количество участников исследования (%)				Средний балл (%)
		0 баллов	1 балл	2 балла	3 балла	
21	Хоринский район	86,7%	6,7%	0%	6,7%	<b>8,9%</b>
22	г. Северобайкальск	16,7%	33,3%	50%	0%	<b>44,4%</b>
23	г. Улан-Удэ	30,6%	27,8%	22,2%	19,4%	<b>43,5%</b>
	ОО рег. подчинения	66,7%	0%	0%	33,3%	<b>33,3%</b>

В целом, треть (33,2%) участников диагностической работы не справилась с решением кейс-задания. Это связано, прежде всего, с отсутствием знаний нормативных и правовых актов в сфере образования, которые необходимо применять руководителю ДОО в той или иной ситуации. Кроме того, не все участники исследования умеют четко обозначить проблему, выдвигаемую для обсуждения, полно и всесторонне проанализировать ее, что приводит к тому, что они отвечают на другой вопрос, не относящийся к заданию кейса.

Необходимо особенно выделить долю пустых бланков, сданных руководителями ДОО. Так, из 367 работ получено 20 пустых бланков, что составило 5,4%. Наиболее сложными для руководителей ДОО РБ стали кейсы под №№ 3, 4, 5 и 6. Не выполнили задания или не приступили к выполнению заданий по указанным вариантам более 20% участников.

27,5% руководителей ДОО получили 1 балл, 18% участников выполнили кейс на 2 балла из 3. Высший балл получили 78 участников диагностической работы (21,3%) из 20 муниципалитетов и ОО регионального подчинения. Эти участники исследования могут аргументировать собственную точку зрения, четко формулировать управленческие действия по решению поставленных задач. Средний балл по Республике Бурятия в процентном соотношении составил 42,4%, это соответствует удовлетворительному уровню компетенций.

В разрезе муниципалитетов лучший результат показали представители Кабанского и Иволгинского районов, средний показатель которых 65,2% и

63,6%, соответственно. Также можно выделить Заиграевский (59,4%), Еравнинский и Муйский (55,6%), Кяхтинский (54,9%), Закаменский (54%), Кижингинский (53,3%) и Бичурский (52,9%) районы. Средний результат всех этих муниципалитетов соответствует базовому уровню компетенций.

Участники из трех муниципалитетов не смогли набрать 3 балла, это представители Баунтовского, Окинского районов и г. Северобайкальск. В 10 муниципалитетах отсутствуют участники, сдавшие пустые бланки: Баунтовский, Заиграевский, Иволгинский, Кабанский, Кяхтинский, Муйский, Северо-Байкальский, Селенгинский районы, г. Северобайкальск и ОО регионального подчинения.

У семи муниципалитетов результат не превышает 30% - это низкий уровень сформированности компетенций, причем худший результат у Хоринского района: 0,27 балла (8,9%). Также у этого муниципалитета самая высокая доля участников, получивших 0 баллов (86,7%). Самая высокая доля участников (25%), сдавших пустые бланки – в Окинском районе.

У остальных семи районов и ОО регионального подчинения удовлетворительный уровень компетенций (менее 50%).

## 5. ЗАКЛЮЧЕНИЕ

В Таблице 13 представлена итоговая статистика на основе объединенных результатов тестирования и выполнения кейсов.

Таблица 13. Итоговые результаты исследования в разрезе муниципалитетов

№ п/п	МО	Тесты 1-2	Кейсы	Средний балл (%)
<b>Республика Бурятия</b>		<b>37,4%</b>	<b>42,4%</b>	<b>37,6%</b>
1	Баргузинский район	31,8%	46,7%	32,4%
2	Баунтовский район	40,2%	33,3%	40%
3	Бичурский район	36%	52,9%	36,7%
4	Джидинский район	33,6%	47,6%	34,2%
5	Еравнинский район	34,8%	55,6%	35,6%
6	Заиграевский район	36,1%	59,4%	37,1%
7	Закаменский район	35,2%	54%	36%
8	Иволгинский район	37,8%	63,6%	38,9%
9	Кабанский район	41%	65,2%	42%
10	Кижингинский район	31,5%	53,3%	32,4%
11	Курумканский район	32,3%	39,4%	32,6%
12	Кяхтинский район	36,2%	54,9%	37%
13	Муйский район	42,6%	55,6%	43,2%
14	Мухоршибирский район	37,4%	33,3%	37,2%
15	Окинский район	32,1%	12,5%	31,3%
16	Прибайкальский район	39%	27,1%	38,5%
17	Северо-Байкальский район	35,5%	28,6%	35,2%
18	Селенгинский район	34,7%	27,5%	34,4%
19	Тарбагатайский район	40,1%	25,6%	39,5%
20	Тункинский район	37,3%	20,3%	36,6%
21	Хоринский район	42,1%	8,9%	40,7%
22	г. Северобайкальск	46%	44,4%	45,9%
23	г. Улан-Удэ	44,7%	43,5%	44,6%
	ОО рег. подчинения	41,4%	33,3%	41,1%

Совокупный средний результат руководителей ДОО РБ по итогам диагностической работы равен 37,6%, что соответствует удовлетворительному уровню компетенций. В разрезе муниципалитетов можно наблюдать единую линию сформированных компетенций на удовлетворительном уровне. Лучший результат среди муниципалитетов показали представители г. Северобайкальск (45,9%), г. Улан-Удэ (44,6%) и Муйского района (43,2%). Самый слабый результат у участников из Окинского (31,3%), Баргузинского и Кижингинского (32,4%) районов.

В связи с вышеизложенным, для повышения уровня управленческих компетенций необходима комплексная система мероприятий, включающая проведение для управленческого аппарата и педагогических кадров дошкольных образовательных организаций Республики Бурятия адресных программ повышения квалификации по направлениям выявленных профессиональных дефицитов; организацию обмена опытом в рамках сетевого взаимодействия, стажировочной деятельности, методических семинаров по вопросам разработки и реализации образовательной программы дошкольного образования ДОО, управления качеством образования в ДОО; проведение профессиональных конкурсов для руководителей и педагогов.

## ПРИЛОЖЕНИЯ

## Баргузинский район

Уровни компетенций по критериям мониторинга

Критерии диагностической работы	Низкий (% участников)	Удовлетворит. (% участников)	Базовый (% участников)	Повышенный (% участников)	Средний результат	Средний уровень МО по критерию	Общий уровень за Тесты 1 и 2	Республика Бурятия
Качество ОП ДО	46,7	33,3	20	0	28,9%	низкий	удовлетворительный	38,9% удовлетв.
Качество образовательных условий в ДОО	60	33,3	6,7	0	28,1%	низкий		34,6% удовлетв.
Взаимодействие с семьей	80	6,7	13,3	0	21,1%	низкий		31,8% удовлетв.
Обеспечение здоровья, безопасности и качества услуг по присмотру и уходу	66,7	20	13,3	0	28,1%	низкий		37,3% удовлетв.
Качество управления ДОО	13,3	53,3	33,3	0	42,7%	удовлетворительный		40,9% удовлетв.

## Баунтовский район

Уровни компетенций руководителей ДОО муниципалитета по критериям диагностической работы

Критерии диагностической работы	Низкий (% участников)	Удовлетворит. (% участников)	Базовый (% участников)	Повышенный (% участников)	Средний результат	Средний уровень МО по критерию	Общий уровень за Тесты 1 и 2	Республика Бурятия
Качество ОП ДО	0	83,3	16,7	0	41,7%	удовлетворительный	удовлетворительный	38,9% удовлетв.
Качество образовательных условий в ДОО	16,7	66,7	16,7	0	40,7%	удовлетворительный		34,6% удовлетв.
Взаимодействие с семьей	50	50	0	0	25%	низкий		31,8% удовлетв.
Обеспечение здоровья, безопасности и качества услуг по присмотру и уходу	16,7	50	33,3	0	41,7%	удовлетворительный		37,3% удовлетв.
Качество управления ДОО	16,7	33,3	50	0	42,5%	удовлетворительный		40,9% удовлетв.

## Бичурский район

Уровни компетенций руководителей ДОО муниципалитета по критериям диагностической работы

Критерии диагностической работы	Низкий (% участников)	Удовлетворит. (% участников)	Базовый (% участников)	Повышенный (% участников)	Средний результат	Средний уровень МО по критерию	Общий уровень за Тесты 1 и 2	Республика Бурятия
Качество ОП ДО	23,5	52,9	11,8	11,8	40,2%	удовлетворительный	удовлетворительный	38,9% удовлетв.
Качество образовательных условий в ДОО	29,4	52,9	17,6	0	35,6%	удовлетворительный		34,6% удовлетв.
Взаимодействие с семьей	35,3	41,2	23,5	0	30,4%	удовлетворительный		31,8% удовлетв.
Обеспечение здоровья, безопасности и качества услуг по присмотру и уходу	29,4	47,1	23,5	0	36,1%	удовлетворительный		37,3% удовлетв.
Качество управления ДОО	29,4	52,9	17,6	0	35,3%	удовлетворительный		40,9% удовлетв.



## Джидинский район

Уровни компетенций руководителей ДОО муниципалитета по критериям диагностической работы

Критерии диагностической работы	Низкий (% участников)	Удовлетворит. (% участников)	Базовый (% участников)	Повышенный (% участников)	Средний результат	Средний уровень МО по критерию	Общий уровень за Тесты 1 и 2	Республика Бурятия
Качество ОП ДО	42,9	23,8	33,3	0	32,9%	удовлетворительный	удовлетворительный	38,9% удовлетв.
Качество образовательных условий в ДОО	47,6	28,6	19	4,8	35,7%	удовлетворительный		34,6% удовлетв.
Взаимодействие с семьей	47,6	28,6	23,8	0	27,8%	низкий		31,8% удовлетв.
Обеспечение здоровья, безопасности и качества услуг по присмотру и уходу	47,6	42,9	9,5	0	30,6%	удовлетворительный		37,3% удовлетв.
Качество управления ДОО	38,1	38,1	23,8	0	36%	удовлетворительный		40,9% удовлетв.

## Еравнинский район

Уровни компетенций руководителей ДОО муниципалитета по критериям диагностической работы

Критерии диагностической работы	Низкий (% участников)	Удовлетворит. (% участников)	Базовый (% участников)	Повышенный (% участников)	Средний результат	Средний уровень МО по критерию	Общий уровень за Тесты 1 и 2	Республика Бурятия
Качество ОП ДО	50	50	0	0	29,2%	низкий	удовлетворительный	38,9% удовлетв.
Качество образовательных условий в ДОО	33,3	66,7	0	0	33,3%	удовлетворительный		34,6% удовлетв.
Взаимодействие с семьей	33,3	66,7	0	0	25%	низкий		31,8% удовлетв.
Обеспечение здоровья, безопасности и качества услуг по присмотру и уходу	50	0	50	0	39,3%	удовлетворительный		37,3% удовлетв.
Качество управления ДОО	16,7	66,7	16,7	0	39,2%	удовлетворительный		40,9% удовлетв.

## Заиграевский район

Уровни компетенций руководителей ДОО муниципалитета по критериям диагностической работы

Критерии диагностической работы	Низкий (% участников)	Удовлетворит. (% участников)	Базовый (% участников)	Повышенный (% участников)	Средний результат	Средний уровень МО по критерию	Общий уровень за Тесты 1 и 2	Республика Бурятия
Качество ОП ДО	34,8	39,1	26,1	0	35,9%	удовлетворительный	удовлетворительный	38,9% удовлетв.
Качество образовательных условий в ДОО	56,5	30,4	13	0	31,6%	удовлетворительный		34,6% удовлетв.
Взаимодействие с семьей	21,7	56,5	21,7	0	34,1%	удовлетворительный		31,8% удовлетв.
Обеспечение здоровья, безопасности и качества услуг по присмотру и уходу	34,8	52,2	13	0	36,6%	удовлетворительный		37,3% удовлетв.
Качество управления ДОО	4,3	78,3	17,4	0	40,4%	удовлетворительный		40,9% удовлетв.

## Закаменский район

Уровни компетенций руководителей ДОО муниципалитета по критериям диагностической работы

Критерии диагностической работы	Низкий (% участников)	Удовлетворит. (% участников)	Базовый (% участников)	Повышенный (% участников)	Средний результат	Средний уровень МО по критерию	Общий уровень за Тесты 1 и 2	Республика Бурятия
Качество ОП ДО	34,5	48,3	17,2	0	33,3%	удовлетворительный	удовлетворительный	38,9% удовлетв.
Качество образовательных условий в ДОО	20,7	65,5	13,8	0	31%	удовлетворительный		34,6% удовлетв.
Взаимодействие с семьей	48,3	44,8	6,9	0	25,3%	низкий		31,8% удовлетв.
Обеспечение здоровья, безопасности и качества услуг по присмотру и уходу	13,8	62,1	24,1	0	37,4%	удовлетворительный		37,3% удовлетв.
Качество управления ДОО	0	69	31	0	41,4%	удовлетворительный		40,9% удовлетв.

## Иволгинский район

Уровни компетенций руководителей ДОО муниципалитета по критериям диагностической работы

Критерии диагностической работы	Низкий (% участников)	Удовлетворит. (% участников)	Базовый (% участников)	Повышенный (% участников)	Средний результат	Средний уровень МО по критерию	Общий уровень за Тесты 1 и 2	Республика Бурятия
Качество ОП ДО	9,1	54,5	36,4	0	43,2%	удовлетворительный	удовлетворительный	38,9% удовлетв.
Качество образовательных условий в ДОО	27,3	54,5	18,2	0	35,4%	удовлетворительный		34,6% удовлетв.
Взаимодействие с семьей	27,3	36,4	36,4	0	36,4%	удовлетворительный		31,8% удовлетв.
Обеспечение здоровья, безопасности и качества услуг по присмотру и уходу	27,3	54,5	18,2	0	37%	удовлетворительный		37,3% удовлетв.
Качество управления ДОО	18,2	63,6	18,2	0	37,7%	удовлетворительный		40,9% удовлетв.

## Кабанский район

Уровни компетенций руководителей ДОО муниципалитета по критериям диагностической работы

Критерии диагностической работы	Низкий (% участн.)	Удовлетворит. (% участн.)	Базовый (% участн.)	Повышенный (% участн.)	Высокий (% участн.)	Средний результат	Средний уровень МО по критерию	Общий уровень за Тесты 1 и 2	Респ. Бурятия
Качество ОП ДО	21,7	21,7	47,8	8,7	0	45,7%	удовлетворительный	удовлетворительный	38,9% удовлетв.
Качество образовательных условий в ДОО	34,8	43,5	21,7	0	0	37%	удовлетворительный		34,6% удовлетв.
Взаимодействие с семьей	39,1	43,5	17,4	0	0	29,7%	удовлетворительный		31,8% удовлетв.
Обеспечение здоровья, безопасности и качества услуг по присмотру и уходу	17,4	47,8	30,4	0	4,3	42,6%	удовлетворительный		37,3% удовлетв.
Качество управления ДОО	4,3	60,9	34,8	0	0	44,1%	удовлетворительный		40,9% удовлетв.

## Кижингинский район

Уровни компетенций руководителей ДОО муниципалитета по критериям диагностической работы

Критерии диагностической работы	Низкий (% участников)	Удовлетворит. (% участников)	Базовый (% участников)	Повышенный (% участников)	Средний результат	Средний уровень МО по критерию	Общий уровень за Тесты 1 и 2	Республика Бурятия
Качество ОП ДО	46,7	33,3	20	0	28,3%	низкий	удовлетворительный	38,9% удовлетв.
Качество образовательных условий в ДОО	60	33,3	6,7	0	29,6%	удовлетворительный		34,6% удовлетв.
Взаимодействие с семьей	46,7	33,3	20	0	30%	удовлетворительный		31,8% удовлетв.
Обеспечение здоровья, безопасности и качества услуг по присмотру и уходу	60	33,3	6,7	0	29%	низкий		37,3% удовлетв.
Качество управления ДОО	26,7	53,3	20	0	37,3%	удовлетворительный		40,9% удовлетв.

## Курумканский район

Уровни компетенций руководителей ДОО муниципалитета по критериям диагностической работы

Критерии диагностической работы	Низкий (% участников)	Удовлетворит. (% участников)	Базовый (% участников)	Повышенный (% участников)	Средний результат	Средний уровень МО по критерию	Общий уровень за Тесты 1 и 2	Республика Бурятия
Качество ОП ДО	36,4	27,3	36,4	0	37,1%	удовлетворительный	удовлетворительный	38,9% удовлетв.
Качество образовательных условий в ДОО	54,5	27,3	18,2	0	30,3%	удовлетворительный		34,6% удовлетв.
Взаимодействие с семьей	81,8	9,1	9,1	0	21,2%	низкий		31,8% удовлетв.
Обеспечение здоровья, безопасности и качества услуг по присмотру и уходу	54,5	27,3	18,2	0	32,5%	удовлетворительный		37,3% удовлетв.
Качество управления ДОО	27,3	54,5	18,2	0	34,5%	удовлетворительный		40,9% удовлетв.



## Кяхтинский район

Уровни компетенций руководителей ДОО муниципалитета по критериям диагностической работы

Критерии диагностической работы	Низкий (% участников)	Удовлетворит. (% участников)	Базовый (% участников)	Повышенный (% участников)	Средний результат	Средний уровень МО по критерию	Общий уровень за Тесты 1 и 2	Республика Бурятия
Качество ОП ДО	11,8	64,7	23,5	0	39,7%	удовлетворительный	удовлетворительный	38,9% удовлетв.
Качество образовательных условий в ДОО	41,2	35,3	23,5	0	34,3%	удовлетворительный		34,6% удовлетв.
Взаимодействие с семьей	52,9	29,4	17,6	0	27,5%	низкий		31,8% удовлетв.
Обеспечение здоровья, безопасности и качества услуг по присмотру и уходу	29,4	35,3	35,3	0	36,6%	удовлетворительный		37,3% удовлетв.
Качество управления ДОО	29,4	29,4	41,2	0	38,2%	удовлетворительный		40,9% удовлетв.

## Муйский район

Уровни компетенций руководителей ДОО муниципалитета по критериям диагностической работы

Критерии диагностической работы	Низкий (% участников)	Удовлетворит. (% участников)	Базовый (% участников)	Повышенный (% участников)	Средний результат	Средний уровень МО по критерию	Общий уровень за Тесты 1 и 2	Республика Бурятия
Качество ОП ДО	16,7	50	16,7	16,7	43,1%	удовлетворительный	удовлетворительный	38,9% удовлетв.
Качество образовательных условий в ДОО	33,3	50	16,7	0	38,9%	удовлетворительный		34,6% удовлетв.
Взаимодействие с семьей	0	50	50	0	44,5%	удовлетворительный		31,8% удовлетв.
Обеспечение здоровья, безопасности и качества услуг по присмотру и уходу	16,7	50	33,3	0	42,9%	удовлетворительный		37,3% удовлетв.
Качество управления ДОО	16,7	33,3	50	0	45%	удовлетворительный		40,9% удовлетв.

## Мухоршибирский район

Уровни компетенций руководителей ДОО муниципалитета по критериям диагностической работы

Критерии диагностической работы	Низкий (% участников)	Удовлетворит. (% участников)	Базовый (% участников)	Повышенный (% участников)	Средний результат	Средний уровень МО по критерию	Общий уровень за Тесты 1 и 2	Республика Бурятия
Качество ОП ДО	41,2	23,5	35,3	0	37,3%	удовлетворительный	удовлетворительный	38,9% удовлетв.
Качество образовательных условий в ДОО	29,4	58,8	11,8	0	34,6%	удовлетворительный		34,6% удовлетв.
Взаимодействие с семьей	35,3	41,2	23,5	0	31,4%	удовлетворительный		31,8% удовлетв.
Обеспечение здоровья, безопасности и качества услуг по присмотру и уходу	29,4	52,9	17,6	0	35,3%	удовлетворительный		37,3% удовлетв.
Качество управления ДОО	11,8	47	41,2	0	43,2%	удовлетворительный		40,9% удовлетв.

## Окинский район

Уровни компетенций руководителей ДОО муниципалитета по критериям диагностической работы

Критерии диагностической работы	Низкий (% участников)	Удовлетворит. (% участников)	Базовый (% участников)	Повышенный (% участников)	Средний результат	Средний уровень МО по критерию	Общий уровень за Тесты 1 и 2	Республика Бурятия
Качество ОП ДО	37,5	50	12,5	0	30,2%	удовлетворительный	удовлетворительный	38,9% удовлетв.
Качество образовательных условий в ДОО	75	25	0	0	25%	низкий		34,6% удовлетв.
Взаимодействие с семьей	25	37,5	37,5	0	31,3%	удовлетворительный		31,8% удовлетв.
Обеспечение здоровья, безопасности и качества услуг по присмотру и уходу	37,5	50	12,5	0	36,6%	удовлетворительный		37,3% удовлетв.
Качество управления ДОО	25	37,5	37,5	0	36,9%	удовлетворительный		40,9% удовлетв.

## Прибайкальский район

Уровни компетенций руководителей ДОО муниципалитета по критериям диагностической работы

Критерии диагностической работы	Низкий (% участников)	Удовлетворит. (% участников)	Базовый (% участников)	Повышенный (% участников)	Средний результат	Средний уровень МО по критерию	Общий уровень за Тесты 1 и 2	Республика Бурятия
Качество ОП ДО	18,8	37,5	37,5	6,3	42,2%	удовлетворительный	удовлетворительный	38,9% удовлетв.
Качество образовательных условий в ДОО	50	37,5	12,5	0	33,3%	удовлетворительный		34,6% удовлетв.
Взаимодействие с семьей	31,3	43,8	25	0	32,3%	удовлетворительный		31,8% удовлетв.
Обеспечение здоровья, безопасности и качества услуг по присмотру и уходу	31,3	50	18,8	0	37,5%	удовлетворительный		37,3% удовлетв.
Качество управления ДОО	0	56,2	43,8	0	45,3%	удовлетворительный		40,9% удовлетв.

## Северо-Байкальский район

Уровни компетенций руководителей ДОО муниципалитета по критериям диагностической работы

Критерии диагностической работы	Низкий (% участников)	Удовлетворит. (% участников)	Базовый (% участников)	Повышенный (% участников)	Средний результат	Средний уровень МО по критерию	Общий уровень за Тесты 1 и 2	Республика Бурятия
Качество ОП ДО	28,6	57,1	14,3	0	33,3%	удовлетворительный	удовлетворительный	38,9% удовлетв.
Качество образовательных условий в ДОО	57,1	28,6	14,3	0	28,6%	низкий		34,6% удовлетв.
Взаимодействие с семьей	14,3	28,6	57,1	0	42,9%	удовлетворительный		31,8% удовлетв.
Обеспечение здоровья, безопасности и качества услуг по присмотру и уходу	28,6	42,8	28,6	0	36,7%	удовлетворительный		37,3% удовлетв.
Качество управления ДОО	28,6	42,8	28,6	0	40%	удовлетворительный		40,9% удовлетв.

## Селенгинский район

Уровни компетенций руководителей ДОО муниципалитета по критериям диагностической работы

Критерии диагностической работы	Низкий (% участников)	Удовлетворит. (% участников)	Базовый (% участников)	Повышенный (% участников)	Средний результат	Средний уровень МО по критерию	Общий уровень за Тесты 1 и 2	Республика Бурятия
Качество ОП ДО	34,8	39,1	26,1	0	36,2%	удовлетворительный	удовлетворительный	38,9% удовлетв.
Качество образовательных условий в ДОО	47,8	43,5	8,7	0	31,6%	удовлетворительный		34,6% удовлетв.
Взаимодействие с семьей	69,6	8,7	21,7	0	24,6%	низкий		31,8% удовлетв.
Обеспечение здоровья, безопасности и качества услуг по присмотру и уходу	43,5	30,4	21,7	4,3	34,2%	удовлетворительный		37,3% удовлетв.
Качество управления ДОО	17,4	65,2	17,4	0	39,8%	удовлетворительный		40,9% удовлетв.

## Тарбагатайский район

Уровни компетенций руководителей ДОО муниципалитета по критериям диагностической работы

Критерии диагностической работы	Низкий (% участников)	Удовлетворит. (% участников)	Базовый (% участников)	Повышенный (% участников)	Средний результат	Средний уровень МО по критерию	Общий уровень за Тесты 1 и 2	Республика Бурятия
Качество ОП ДО	30,8	30,8	23,1	15,4	43,6%	удовлетворительный	удовлетворительный	38,9% удовлетв.
Качество образовательных условий в ДОО	38,5	46,1	15,4	0	38%	удовлетворительный		34,6% удовлетв.
Взаимодействие с семьей	46,1	30,8	15,4	7,7	32,1%	удовлетворительный		31,8% удовлетв.
Обеспечение здоровья, безопасности и качества услуг по присмотру и уходу	38,5	38,5	23,1	0	37,4%	удовлетворительный		37,3% удовлетв.
Качество управления ДОО	0	61,5	38,5	0	44,2%	удовлетворительный		40,9% удовлетв.



## Тункинский район

Уровни компетенций руководителей ДОО муниципалитета по критериям диагностической работы

Критерии диагностической работы	Низкий (% участников)	Удовлетворит. (% участников)	Базовый (% участников)	Повышенный (% участников)	Средний результат	Средний уровень МО по критерию	Общий уровень за Тесты 1 и 2	Республика Бурятия
Качество ОП ДО	39,1	26,1	30,4	4,3	36,6%	удовлетворительный	удовлетворительный	38,9% удовлетв.
Качество образовательных условий в ДОО	39,1	52,2	8,7	0	33,8%	удовлетворительный		34,6% удовлетв.
Взаимодействие с семьей	21,7	52,2	26,1	0	35,5%	удовлетворительный		31,8% удовлетв.
Обеспечение здоровья, безопасности и качества услуг по присмотру и уходу	39,1	30,4	26,1	4,3	38,5%	удовлетворительный		37,3% удовлетв.
Качество управления ДОО	17,4	43,5	39,1	0	40,7%	удовлетворительный		40,9% удовлетв.

## Хоринский район

Уровни компетенций руководителей ДОО муниципалитета по критериям диагностической работы

Критерии диагностической работы	Низкий (% участн.)	Удовлетворит. (% участн.)	Базовый (% участн.)	Повышенный (% участн.)	Высокий (% участн.)	Средний результат	Средний уровень МО по критерию	Общий уровень за Тесты 1 и 2	Респ. Бурятия
Качество ОП ДО	33,3	26,7	33,3	6,7	0	43,9%	удовлетворительный	удовлетворительный	38,9% удовлетв.
Качество образовательных условий в ДОО	40	26,7	33,3	0	0	40,4%	удовлетворительный		34,6% удовлетв.
Взаимодействие с семьей	33,3	13,3	46,7	0	6,7	44,4%	удовлетворительный		31,8% удовлетв.
Обеспечение здоровья, безопасности и качества услуг по присмотру и уходу	46,7	13,3	33,3	6,7	0	30,4%	удовлетворительный		37,3% удовлетв.
Качество управления ДОО	6,7	66,7	26,7	0	0	44%	удовлетворительный		40,9% удовлетв.

## город Северобайкальск

*Уровни компетенций руководителей ДОО муниципалитета по критериям диагностической работы*

Критерии диагностической работы	Низкий (% участников)	Удовлетворит. (% участников)	Базовый (% участников)	Повышенный (% участников)	Средний результат	Средний уровень МО по критерию	Общий уровень за Тесты 1 и 2	Республика Бурятия
Качество ОП ДО	0	66,7	16,7	16,7	50%	базовый	удовлетворительный	38,9% удовлетв.
Качество образовательных условий в ДОО	33,3	0	66,7	0	43,5%	удовлетворительный		34,6% удовлетв.
Взаимодействие с семьей	33,3	33,3	33,3	0	36,1%	удовлетворительный		31,8% удовлетв.
Обеспечение здоровья, безопасности и качества услуг по присмотру и уходу	0	33,3	66,7	0	52,4%	базовый		37,3% удовлетв.
Качество управления ДОО	0	66,7	33,3	0	44,2%	удовлетворительный		40,9% удовлетв.

## город Улан-Удэ

## Уровни компетенций руководителей ДОО муниципалитета по критериям диагностической работы

Критерии диагностической работы	Низкий (% участников)	Удовлетворит. (% участников)	Базовый (% участников)	Повышенный (% участников)	Средний результат	Средний уровень МО по критерию	Общий уровень за Тесты 1 и 2	Республика Бурятия
Качество ОП ДО	5,6	38,9	38,9	16,7	49,8%	базовый	удовлетворительный	38,9% удовлетв.
Качество образовательных условий в ДОО	16,7	50	33,3	0	42,4%	удовлетворительный		34,6% удовлетв.
Взаимодействие с семьей	8,3	44,4	41,7	5,6	44%	удовлетворительный		31,8% удовлетв.
Обеспечение здоровья, безопасности и качества услуг по присмотру и уходу	13,9	41,7	44,4	0	44,8%	удовлетворительный		37,3% удовлетв.
Качество управления ДОО	0	63,9	36,1	0	43,8%	удовлетворительный		40,9% удовлетв.

## ОО регионального подчинения

Уровни компетенций руководителей ОО с дошкольными группами по критериям диагностической работы

Критерии диагностической работы	Низкий (% участников)	Удовлетворит. (% участников)	Базовый (% участников)	Повышенный (% участников)	Средний результат	Средний уровень МО по критерию	Общий уровень за Тесты 1 и 2	Республика Бурятия
Качество ОП ДО	0	33,3	33,3	33,3	61,1%	базовый	удовлетворительный	38,9% удовлетв.
Качество образовательных условий в ДОО	0	100	0	0	33,3%	удовлетворительный		34,6% удовлетв.
Взаимодействие с семьей	33,3	33,3	33,3	0	27,8%	низкий		31,8% удовлетв.
Обеспечение здоровья, безопасности и качества услуг по присмотру и уходу	33,3	33,3	33,3	0	38,1%	удовлетворительный		37,3% удовлетв.
Качество управления ДОО	0	66,7	33,3	0	43,3%	удовлетворительный		40,9% удовлетв.